

Uke 14 2. april 2013

## Prisutvikling

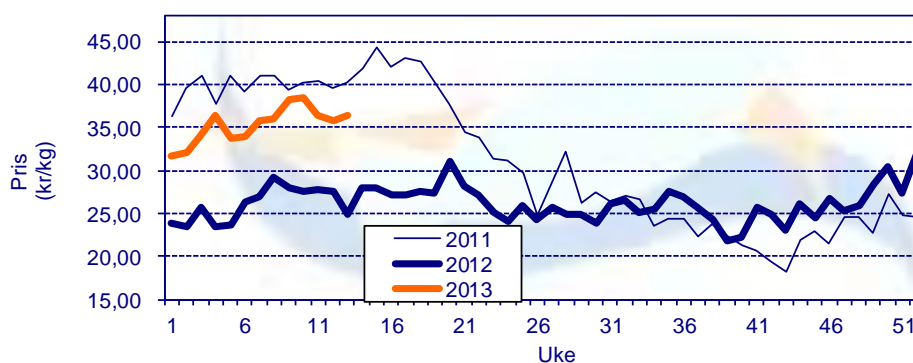
### Pris til oppdretter

Fersk sløyd superior laks, ferdig pakket. FCA Oslo

Uke		1-2 kg	2-3 kg	3-4 kg	4-5 kg	5-6 kg	6-7 kg	+7 kg	Gj. Snitt
10	Etteranm.	30,39	33,96	38,67	38,80	38,78	39,71	39,50	38,46
11	Etteranm.	27,07	31,70	36,19	36,85	36,91	37,99	38,21	36,51
12	Etteranm.	28,94	32,00	35,47	36,22	36,31	37,40	37,38	35,81
13	Etteranm.	29,26	32,15	35,90	37,06	37,24	38,10	37,93	36,53
Endring sist uke:kr/uke		0,32	0,15	0,43	0,84	0,93	0,70	0,55	0,72
Trend siste fire uker:kr/uke		-0,15	-0,51	-0,90	-0,58	-0,52	-0,54	-0,55	-0,65

Kilde: NOS, FHL.

Gjennomsnittpris til oppdretter (vektet)  
Kilde: NOS, FHL



### Eksportpris

Gjennomsnittpris produktvekt FOB grense

År	Uke	Laks				Ørret							
		Fersk	Fryst	Fersk filet	Fryst filet	Fersk	Fryst						
2013	9	39,00	36 %	32,83	15 %	51,54	16 %	60,36	8 %	40,48	29 %	33,04	-1 %
2013	10	38,89	36 %	36,80	33 %	51,63	20 %	62,44	5 %	41,57	39 %	35,53	2 %
2013	11	37,70	30 %	37,79	28 %	51,32	17 %	66,03	9 %	39,78	27 %	30,64	-4 %
2013	12	36,02	27 %	36,66	35 %	50,95	16 %	65,68	6 %	39,07	29 %	32,70	2 %
Endring sist uke:kr/uke		-1,68		-1,13		-0,37		-0,35		-0,71		2,06	
Trend siste fire uker:kr/uke		-1,01		-0,60		-0,21		1,96		-0,60		-0,59	
2012	12	28,27		27,22		44,04		62,23		30,25		32,12	

Kilde: SSB, Sjømatrådet (prosentverdiene viser endringer fra samme periode i fjor)

Gjennomsnittpris for fersk laks FOB grense  
Kilde: SSB, Sjømatrådet



## Omsatt kvantum

### Solgt kvantum

Fordeling på vektclasser

Uke		% - vis fordeling, ca:						
		1-2 kg	2-3 kg	3-4 kg	4-5 kg	5-6 kg	6-7 kg	+7 kg
13	Etteranm.	0,9 %	7,2 %	25,4 %	29,2 %	21,9 %	10,4 %	5,0 %

Kilde: NOS, FHL

### Eksportert kvantum fordelt på produkt

(Mengde/ tonn produktvekt)

År	Uke	Laks				Ørret							
		Fersk		Fryst		Fersk filet		Fryst filet		Fersk	Fryst		
2013	11	15 833	-2 %	427	-43 %	1 280	2 %	569	14 %	747	-3 %	208	-15 %
2013	12	18 350	7 %	345	-33 %	1 635	35 %	526	-24 %	657	-23 %	251	42 %
Siste fire uker	Sum	62 139	-3 %	1 770	-26 %	5 321	5 %	2 224	4 %	2 702	-19 %	704	-33 %
	Snitt	15 535	-3 %	443	-26 %	1 330	5 %	556	4 %	676	-19 %	176	-33 %
	Trend (tonn/uke)	1 598		-81		147		-15		19		44	
2012	totalt	170 841	1 %	5 789	-31 %	14 393	5 %	7 340	-2 %	8 467	0 %	-	-100 %

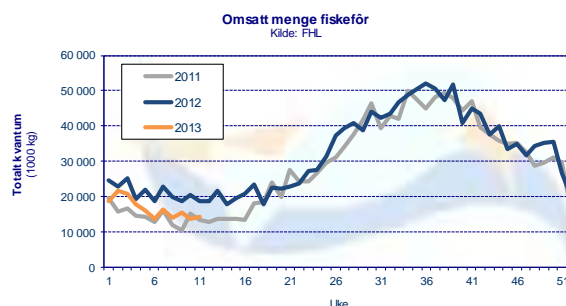
Kilde: SSB, Sjømatrådet (prosentverdiene viser endringer fra samme periode i fjor)

### Totalt eksportert

(Mengde i tonn rund vekt)

	Uke	Uke				Siste 4 uker		Hittil i år
		9	10	11	12	snitt	totalt	
Laks totalt	2012	21 433	20 972	22 239	23 015	21 915	87 659	235 750
	2013	18 712	19 689	21 338	24 587	21 082	84 326	234 120
	% endring	-12,7 %	-6,1 %	-4,1 %	6,8 %	-3,8 %	-3,8 %	-0,7 %

Kilde: SSB, Sjømatrådet



## Produksjon

Mengde omsatt innenlands produsert fôr (tonn)

Uke	2013			2012			Endring		
	Laks	Ørret	Totalt	Laks	Ørret	Totalt	Laks	Ørret	Totalt
8	12 940	736	14 241	18 050	1 199	19 762	-28 %	-39 %	-28 %
9	14 274	812	15 675	17 189	1 097	18 835	-17 %	-26 %	-17 %
10	12 539	713	13 648	18 701	1 123	20 519	-33 %	-37 %	-33 %
11	13 064	743	14 219	16 975	1 019	18 625	-23 %	-27 %	-24 %
Siste 4 uker Sum	52 818	3 003	57 783	70 915	4 438	77 741	-26 %	-32 %	-26 %
Trend	-136	-8	-2 988	-171	-51	-4 563			
Totalt år	167 767	9 540	182 598	212 343	14 617	233 365	-21 %	-35 %	-22 %

Kilde: FHL. Fordeling av fôrforbruk mellom laks og ørret er estimater basert på tall fra Havbruksdata. Uketall korrigeres når månedstallene foreligger.

## Ukentlig omsetning av fôr

Rapporteringen av den ukentlige omsetningen av fôr har til tider vært forsinket. Det har derfor vært en del henvendelser om få en samlet oversikt denne statistikken, og den ligger vedlagt.

Uke	2013			2012			Endring		
	Laks	Ørret	Totalt	Laks	Ørret	Totalt	Laks	Ørret	Totalt
1	17 173	976	19 375	22 403	1 681	24 719	-23 %	-42 %	-22 %
2	19 920	1 133	22 475	20 571	1 543	22 697	-3 %	-27 %	-1 %
3	19 070	1 084	21 516	22 963	1 722	25 336	-17 %	-37 %	-15 %
4	16 310	927	18 402	17 609	1 321	19 429	-7 %	-30 %	-5 %
5	14 734	838	16 541	19 895	1 389	21 850	-26 %	-40 %	-24 %
6	12 646	719	13 918	17 158	1 139	18 786	-26 %	-37 %	-26 %
7	15 096	858	16 614	20 830	1 383	22 806	-28 %	-38 %	-27 %
8	12 940	736	14 241	18 050	1 199	19 762	-28 %	-39 %	-28 %
9	14 274	812	15 675	17 189	1 097	18 835	-17 %	-26 %	-17 %
10	12 539	713	13 648	18 701	1 123	20 519	-33 %	-37 %	-33 %
11	13 064	743	14 219	16 975	1 019	18 625	-23 %	-27 %	-24 %