

# Status per utgangen av Juni

## Nøkkelparametere

		Juni	Endring fra 2013
Laks	Biomasse	558 000 tonn	3 %
	Eksportert kvantum	96 000 tonn	22 %
	Eksport verdi	3 300 mill. kr	14 %
	Utsatt fisk	26,8 mill.	-33 %
	Fôrforbruk	124 000 tonn	6 %
	Ørret	Biomasse	36 000 tonn
	Eksportert kvantum	5 000 tonn	-2 %
	Eksport verdi	200 mill. kr	4 %
	Utsatt fisk	0,0 mill.	-100 %
	Fôrforbruk	12 000 tonn	26 %
	Temperatur	10,8 °C	0,5



## Om Månedssrapporten

Akvafakta Måned er en rapport som publiseres månedlig. Rapporten vil tilgjengeliggjøre data som beskriver produksjonssituasjon til norsk havbruk. Den er ikke tenkt å være en analyse av produksjons- og markedssituasjonen, men være en faktabasert oppsummering av tilgjengelig informasjon. Analyser av produksjons- og markedssituasjonen er ivaretatt av flere andre institusjoner og selskaper.

Som navnet tilsier vil rapporten inneholde primært informasjon som oppdateres månedlig. Informasjon om pris, eksport og fôromsetning som oppdateres ukentlig, publiseres i Akvafakta uke. Rapporten har forsøkt å inkludere mest mulig av verdikjeden. Som en konsekvens av at det både er mer informasjon om laks, og at laks er den klart dominante arten i norsk havbruk, vil laks være hovedfokuset i rapporten.

Rapporten er tenkt holdt i et fast format, hvor det er lett å kjenne seg igjen fra en måned til en annen. Men i en etableringsfase vil vi på bakgrunn av egne erfaringer og innspill fra brukere av rapporten bruke litt tid til å utvikle dette formatet. Dette vil være en avveining mellom hvilke informasjon som er tilgjengelig, hvor relevant informasjonen er og omfanget på rapporten.

Det er et mål å være mest mulig konsekvent i begrepsbruk, og layout for å gjøre det lettes mulig å bruke rapporten. Merk at;

- "Ørret" blir benyttet for arten Regnbue ørret
- Vektangivelse er gitt i Rund Vekt hvis ikke annet er angitt
- Eksportpriser refererer til FOB (Free On Board): For definisjon se: <http://www.iccwbo.org/incoterms/preambles/pdf/FOB.pdf>

Er det kommentarer eller innspill til rapporten, så send disse til [jon.a.grottum@fhl.no](mailto:jon.a.grottum@fhl.no). Det gjelder også hvis det er et ønske om å stå på distribusjonslisten.

## Usikkerhet i tallene

I forbindelse med biomasseregistrering via Altinn denne måneden ble det oppdaget at det var en teknisk feil som medførte at det for noen av rapportene ble data fra kun en merd fra hver lokalitet innrapportert. På grunn av sommerferie har vi ikke greid å få samlet inn denne informasjonen ved å be om at rapportene ble innsendt på nytt. De manglende dataene er kompensert i denne rapporten med en korreksjonsfaktor, men vil likevel være en økt usikkerhet i tallene denne måneden.

Vi registrerer at det er et avvik i antallsbalansen på 2013 generasjonen, og at dette kan være årsaken at tallene viser er lavere tilvekst enn forventet. Til tross for at 2013 generasjonen kan være noen høyere enn det tallene i denne rapporten viser, velger vi å publisere månedssrapporten. En oppdatert månedssrapport vil foreligge når/hvis vi greier å få inn fullstendige rapporter.



## Innhold

Nøkkelparametere .....	1
Om Månedrapporten.....	2
Usikkerhet i tallene .....	2
Innhold .....	3
Produksjonsstatus .....	4
Rogninnlegg.....	4
Settefisk.....	4
Utsett.....	4
Beholdning laks .....	5
Beholdning med ørret.....	6
Fôrforbruk .....	7
Slaktet kvantum .....	8
Produksjonsforhold .....	9
Temperatur.....	9
Eksport .....	10
Eksport fra Norge .....	10
Laks.....	10
Ørret.....	11
Land .....	12
Prisutvikling .....	13
Pris til oppdretter - laks .....	13
Eksportpris laks.....	14
Eksportpris ørret.....	14
Vektutvikling .....	15



## Produksjonsstatus

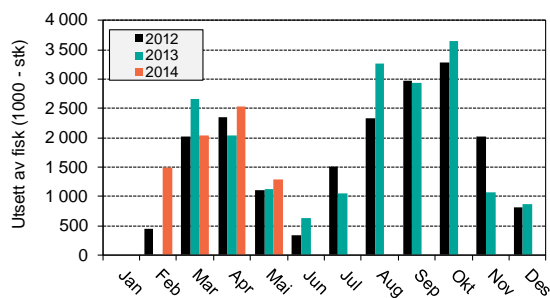
### Rogninnlegg

Tabell 1 Rogninnlegg basert på tall fra rognprodusentene, og utsatt antall smolt (kilde: rognprodusenter)

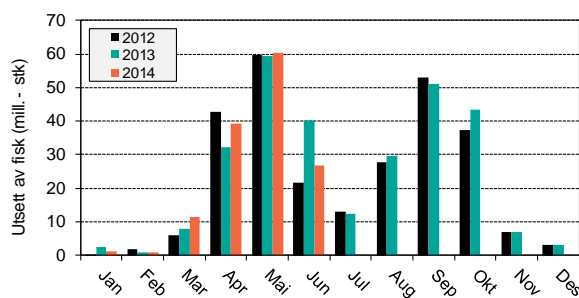
	År	Antall rognkorn innlagt (millioner)
<b>Laks</b>	2004 / 05	225
	2005 / 06	265
	2006 / 07	310
	2007 / 08	345
	2008 / 09	350
	2009 / 10	365
	2010 / 11	360
	2011 / 12	350
	2012 / 13	350
	2013 / 14E	350
<b>Regnbueørret</b>	2005	25
	2006	45
	2007	50
	2008	45
	2009	35
	2010	35
	2011	35
	2012	38
	2013	38
	2014E	38

### Settefisk

#### Utsett



Figur 1 Utsett av ørret



Figur 2 Utsett av laks

Tabell 2 Antall fisk utsatt. Oppgitt som millioner fisk

	2013		2014		Endring	
	Jun	Jan - Jun	Jun	Jan - Jun	Jun	Jan - Jun
<b>Laks</b>	40,1	142,9	26,8	140,0	-33 %	-2 %
<b>Ørret</b>	0,6	6,5	0,0	7,3	-100 %	14 %

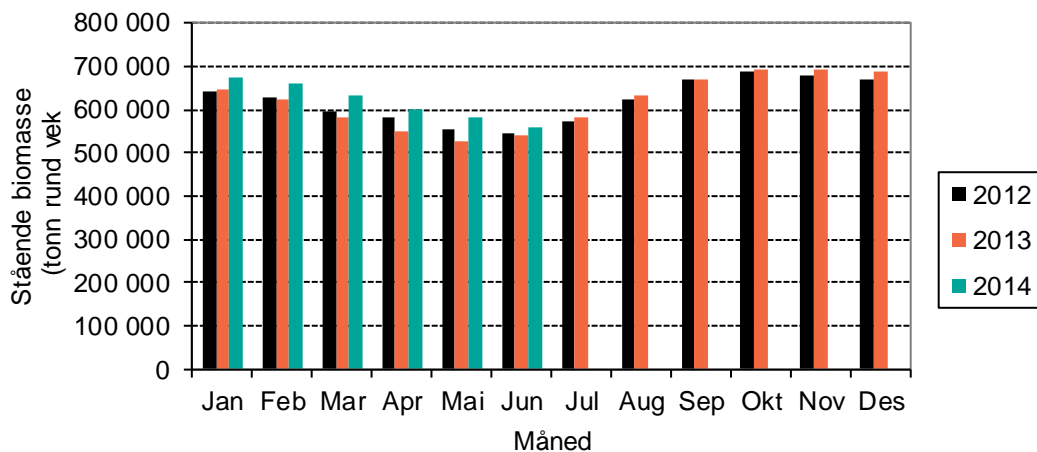


## Beholdning laks

Tabell 3 Beholdningstall laks de siste to måneder

siste dag Mai 2013				siste dag Mai 2014				Endring		
Generasjon	Antall	Vekt	Biomasse	Generasjon	Antall	Vekt	Biomasse	Antall	Vekt	Biomasse
011G	23 000	4,4	103 000	012G	21 000	4,8	98 000	-11 %	8 %	-4 %
012G	253 000	1,6	409 000	013G	254 000	1,8	462 000	0 %	13 %	13 %
013G	101 300	0,2	16 000	014G	114 000	0,2	19 700	12 %	13 %	27 %
<b>Total beholdning</b>	<b>378 000</b>	<b>1,4</b>	<b>527 000</b>	<b>388 000</b>	<b>1,5</b>	<b>580 000</b>	<b>3 %</b>	<b>7 %</b>	<b>10 %</b>	

siste dag Jun 2013				siste dag Jun 2014				Endring		
Generasjon	Antall	Vekt	Biomasse	Generasjon	Antall	Vekt	Biomasse	Antall	Vekt	Biomasse
011G	12 000	4,2	49 000	012G	7 000	4,7	35 000	-38 %	12 %	-30 %
012G	245 000	1,9	465 000	013G	239 000	2,1	493 000	-3 %	9 %	6 %
013G	140 800	0,2	27 000	014G	132 000	0,2	30 700	-6 %	20 %	13 %
<b>Total beholdning</b>	<b>398 000</b>	<b>1,4</b>	<b>542 000</b>	<b>378 000</b>	<b>1,5</b>	<b>558 000</b>	<b>-5 %</b>	<b>8 %</b>	<b>3 %</b>	



Figur 3 Stående biomasse med laks tre siste år.

Tabell 4 Antallsbalanse for laks

Generasjon	2011	2012	Generasjon	2012	2013	Endring	2 år i sjøen	1 år i sjøen
<b>Beholdning mai 2013</b>	23 000	253 000	<b>Beholdning mai 2014</b>	21 000	254 000	<b>Beholdning</b>	-11 %	0 %
Døde	100	1 300	Døde	200	2 200	Døde	6 %	70 %
Rømt	0	0	Rømt	0	0	Rømt	0 %	0 %
Annet svinn	0	0	Annet svinn	0	500	Annet svinn	-73 %	892 %
Slaktet	12 100	4 700	Slaktet	12 800	7 700	Slaktet	6 %	64 %
Utkast	100	100	Utkast	100	100	Utkast	3 %	-31 %
<b>Beholdning jun 2013</b>	12 000	245 000	<b>Beholdning jun 2014</b>	7 000	239 000	<b>Beholdning</b>	-42 %	-2 %
Slaktekvantum	62 800	21 800	Slaktekvantum	68 800	36 100	Slaktekvantum	10 %	65 %
Snittvekt	5,18	4,68	Snittvekt	5,36	4,71	Snittvekt	3 %	1 %

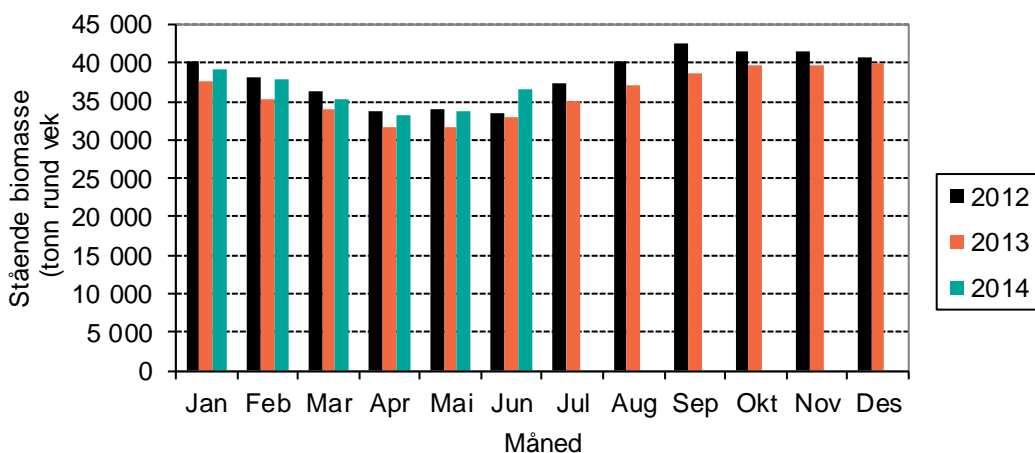


## Beholdning med ørret

Tabell 5 Beholdningstill ørret de siste to måneder

siste dag Mai 2013				siste dag Mai 2014				Endring		
Generasjon	Antall	Vekt	Biomasse	Generasjon	Antall	Vekt	Biomasse	Antall	Vekt	Biomasse
011G	2 000	2,7	7 000	012G	1 000	3,1	3 000	-55 %	16 %	-48 %
012G	17 000	1,5	24 000	013G	17 000	1,7	28 000	1 %	15 %	16 %
013G	5 000	0,2	1 000	014G	6 000	0,4	2 200	24 %	95 %	141 %
<b>Total beholdning</b>	<b>24 000</b>	<b>1,3</b>	<b>32 000</b>	<b>24 000</b>	<b>1,4</b>	<b>34 000</b>	<b>0 %</b>	<b>6 %</b>	<b>7 %</b>	

siste dag Jun 2013				siste dag Jun 2014				Endring		
Generasjon	Antall	Vekt	Biomasse	Generasjon	Antall	Vekt	Biomasse	Antall	Vekt	Biomasse
011G	2 000	2,8	5 000	012G	1 000	3,7	3 000	-59 %	32 %	-46 %
012G	16 000	1,7	26 000	013G	16 000	1,9	30 000	2 %	13 %	15 %
013G	6 000	0,3	2 000	014G	6 000	0,6	3 700	8 %	114 %	131 %
<b>Total beholdning</b>	<b>23 000</b>	<b>1,4</b>	<b>33 000</b>	<b>23 000</b>	<b>1,6</b>	<b>36 000</b>	<b>-1 %</b>	<b>12 %</b>	<b>11 %</b>	



Figur 4 Stående biomasse med ørret tre siste år.

Tabell 6 Antallsbalanse for ørret

Generasjon	2011	2012	Generasjon	2012	2013	Endring	2 år i sjøen	1 år i sjøen
<b>Beholdning mai 2013</b>	2 000	17 000	<b>Beholdning mai 2014</b>	1 000	17 000	<b>Beholdning</b>	-55 %	1 %
Døde	0	100	Døde	0	100	Døde	-18 %	-1 %
Rømt	0	0	Rømt	0	0	Rømt	0 %	0 %
Annet svinn	0	0	Annet svinn	100	0	Annet svinn		
Slaktet	500	800	Slaktet	300	1 000	Slaktet	-32 %	19 %
Utkast	0	0	Utkast	0	0	Utkast	-99 %	-62 %
<b>Beholdning jun 2013</b>	2 000	16 000	<b>Beholdning jun 2014</b>	1 000	16 000	<b>Beholdning</b>	-50 %	0 %
Slaktekvantum	1 900	3 400	Slaktekvantum	1 100	4 000	Slaktekvantum	-41 %	19 %
Snittvekt	3,99	4,18	Snittvekt	3,47	4,17	Snittvekt	-13 %	0 %

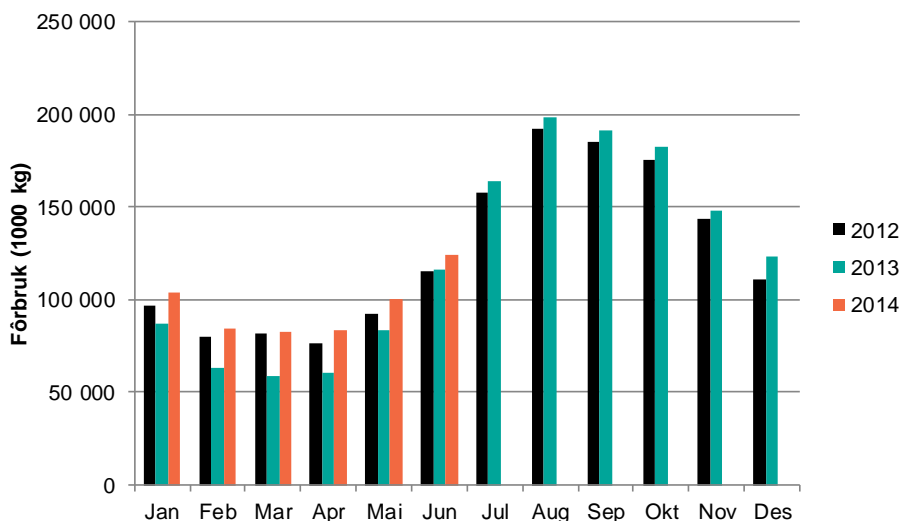


## Fôrforbruk

Tabell 7 Registrert fôrforbruk og omsatt fôr siste måned, samt akkumulert så langt i år. Tall oppgitt i 1 000 kg

	Registrert forbruk			Omsatt
	Laks	Ørret	Totalt	Laks og ørret
Jun 2013	117 000	10 000	126 000	124 000
Jun 2014	124 000	12 000	136 000	
Differanse	6 %	26 %	8 %	
Jan - Jun 2013	471 000	34 000	505 000	483 000
Jan - Jun 2014	578 000	46 000	624 000	
Differanse	23 %	34 %	24 %	

Registrert fôrforbruk baserer seg på tall fra Havbruksdata, mens omsetningstallene er tall fra de norske fôrproduzentene på omsatt fôr til produksjon av laks og ørret i sjø.



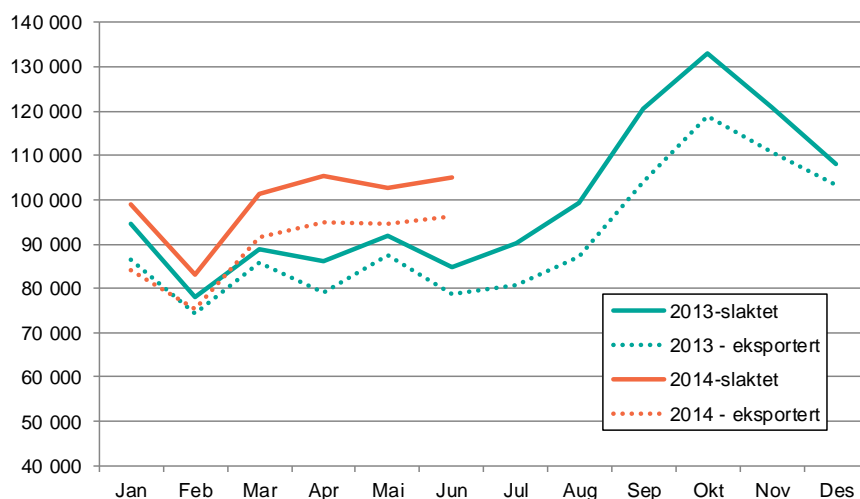
Figur 5 Registrert fôrforbruk til laks (1 000 kg)

Tabell 8 Registrert omsatt fôr siste år år. Tall oppgitt i 1 000 kg.

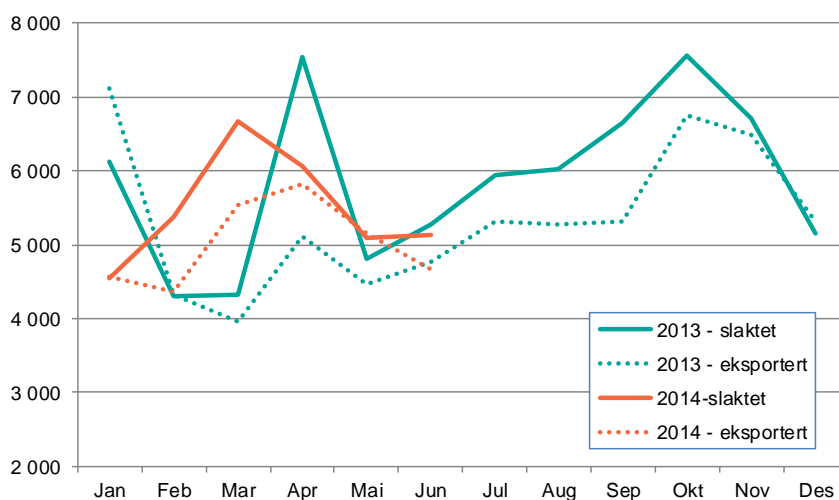
Måned	Settefisk ferskvann	Pellet til matfisk 2,5-7,0mm	Pellet til matfisk >8mm	Sum fôr til laksefisk	Annet fiskefôr bl.a. marint	Totalt fiskefôr salg
Januar	2 200 19 %	17 200 12 %	88 600 20 %	108 000 18 %	300 -37 %	108 300 18 %
Februar	1 800 20 %	11 900 25 %	74 400 53 %	88 100 48 %	100 -55 %	88 300 47 %
Mars	2 200 35 %	15 200 41 %	66 200 45 %	83 600 44 %	200 -37 %	83 800 43 %
April	2 500 26 %	18 700 18 %	67 200 38 %	88 300 33 %	200 -59 %	88 500 32 %
Mai	2 600 12 %	26 100 11 %	78 900 17 %	107 700 15 %	300 -37 %	108 000 15 %
Juni						
Juli						
August						
September						
Oktober						
November						
Desember						
<b>Sum:</b>	<b>11 300</b>	<b>89 200</b>	<b>375 200</b>	<b>475 700</b>	<b>1 200</b>	<b>476 900</b>
<b>Endring 13/12</b>	22 %	19 %	32 %	29 %	-44 %	29 %



## Slaktet kvantum



Figur 6 Slaktet og eksportert kvantum av laks (Kilde: FHL, Sjømatrådet)



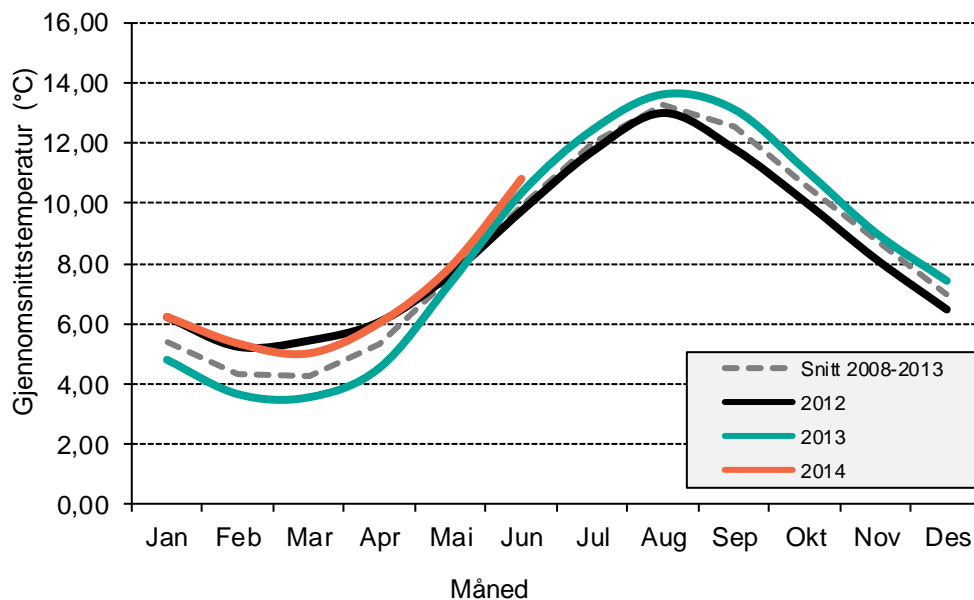
Figur 7 Slaktet og eksportert kvantum av ørret (Kilde: FHL, Sjømatrådet)





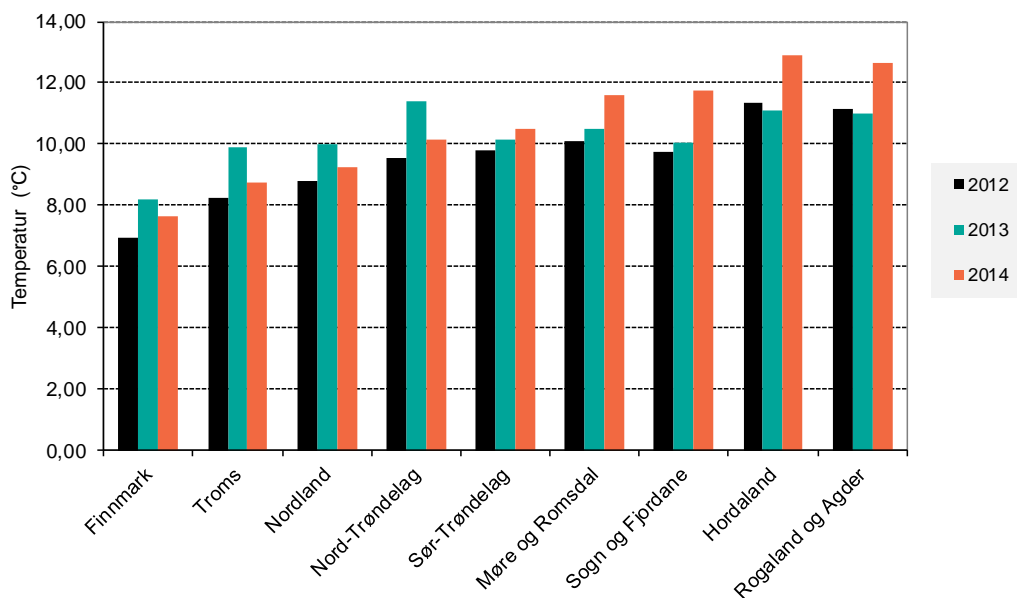
## Produksjonsforhold

### Temperatur



Figur 8 Gjennomsnittstemperaturen på lokalitetene

Gjennomsnittstemperaturen i mars var 5,02 °C, mot et snitt i perioden 2008 - 2013 på 4,24°C



Figur 9 Gjennomsnittstemperaturen på lokaliteter i de ulike fylkene sist måned



## Eksport

### Eksport fra Norge

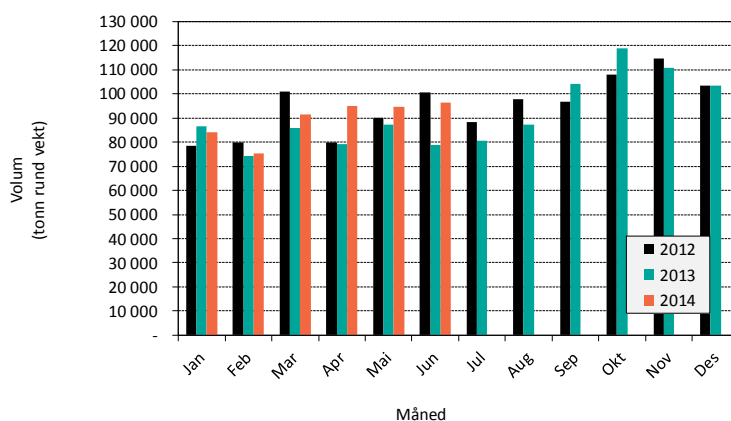
Norge eksporterte sjømat til en verdi av 32,7 milliarder kroner første halvår 2014. Dette er 5,3 milliarder kroner eller 20 prosent mer enn samme periode i fjor. Det har aldri før vært registrert en så høy eksportverdi for sjømat som i første halvår av 2014, og det er samtidig notert ny rekord for juni måned. Sjømateksporten i juni viste en oppgang på 417 millioner kroner eller ti prosent målt mot samme måned i fjor. Veksten i sjømateksporten skyldes først og fremst at økningen i etterspørselen etter laks er større enn tilbudsveksten og at forbrukerne i våre tradisjonelle torskemarkeder har etterspurt torskeprodukter fra Norge etter tidenes vinterfiske. (Kilde Norges sjømatråd).

### Laks

Norge eksporterte laks for 21,5 milliarder kroner i første halvår av 2014. Dette er den høyeste eksportverdien for første halvår som noensinne er registrert. Tallene viser en økning i eksportverdien av norsk laks på 4,1 milliarder kroner eller 24 prosent, sammenlignet med samme periode i fjor. Eksportert volum målt i produktvekt viser en økning på ni prosent, til 469 000 tonn.

Gjennomsnittsprisen for fersk hel laks var i første halvår på 43,48 kroner per kilo. Dette er elleve prosent høyere enn for samme periode i fjor. Eksportprisen i juni var 36,03 kroner, som er tolv prosent lavere enn gjennomsnittsprisen for samme måned i 2013.

Eksport av laks



Laks	2013		2014		Endring
Tonn rund vekt	Januar-Juni		Januar-Juni		2013-2014
EU27	340 895	69 %	374 039	70 %	10 %
Rusland	52 935	11 %	45 959	9 %	-13 %
Japan	18 076	4 %	18 106	3 %	0 %
Kina og Hong Kong	11 823	2 %	16 985	3 %	44 %
Øvrige Asia	31 699	6 %	35 016	7 %	10 %
Resten	36 377	7 %	46 819	9 %	29 %
<b>Totalt</b>	<b>491 805</b>	<b>100 %</b>	<b>536 925</b>	<b>100 %</b>	<b>9 %</b>
<b>Totalt minus EU</b>	<b>150 910</b>	<b>31 %</b>	<b>162 885</b>	<b>30 %</b>	<b>8 %</b>

Kilde: SSB, Sjømatrådet

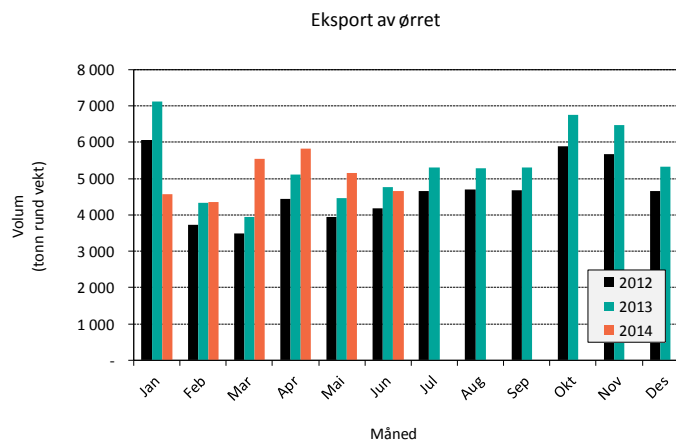
Laks	2013		2014		Endring
Verdi i 1.000 nok	Januar-Juni		Januar-Juni		2013-2014
EU27	11 799 436	68 %	14 553 693	68 %	23 %
Rusland	1 847 867	11 %	1 828 189	9 %	-1 %
Japan	645 182	4 %	747 132	3 %	16 %
Kina og Hong Kong	448 549	3 %	709 796	3 %	58 %
Øvrige Asia	1 219 205	7 %	1 526 132	7 %	25 %
Resten	1 392 267	8 %	2 125 977	10 %	53 %
<b>Totalt</b>	<b>17 352 506</b>	<b>100 %</b>	<b>21 490 919</b>	<b>100 %</b>	<b>24 %</b>

Kilde: SSB, Sjømatrådet



## Ørret

Ørreteksporten økte med 228 millioner kroner eller 22 prosent første halvår, til en total eksportverdi på 1,2 milliarder kroner. I juni var eksportøkningen på syv millioner kroner eller fire prosent, tilsvarende totalt 182 millioner kroner. De største markedene for ørret fra Norge er Russland og Japan.



Ørret	2013		2014		Endring
Tonn rund vekt	Januar-Juni		Januar-Juni		2013-2014
EU27	3 758	13 %	4 146	14 %	10 %
Russland	14 612	49 %	12 851	43 %	-12 %
Japan	2 235	8 %	4 910	16 %	120 %
Kina og Hong Kong	1 785	6 %	1 345	4 %	-25 %
Øvrige Asia	2 780	9 %	2 119	7 %	-24 %
Resten	4 565	15 %	4 732	16 %	4 %
<b>Totalt</b>	<b>29 735</b>	<b>100 %</b>	<b>30 103</b>	<b>100 %</b>	<b>1 %</b>

Kilde: SSB, Sjømatrådet

Ørret	2013		2014		Endring
Verdi i 1.000 nok	Januar-Juni		Januar-Juni		2013-2014
EU27	113 666	11 %	159 931	13 %	41 %
Russland	499 887	49 %	503 195	40 %	1 %
Japan	60 528	6 %	186 899	15 %	209 %
Kina og Hong Kong	46 396	5 %	50 305	4 %	8 %
Øvrige Asia	98 401	10 %	93 633	8 %	-5 %
Resten	201 053	20 %	254 461	20 %	27 %
<b>Totalt</b>	<b>1 019 932</b>	<b>100 %</b>	<b>1 248 423</b>	<b>100 %</b>	<b>22 %</b>

Kilde: SSB, Sjømatrådet



## Land

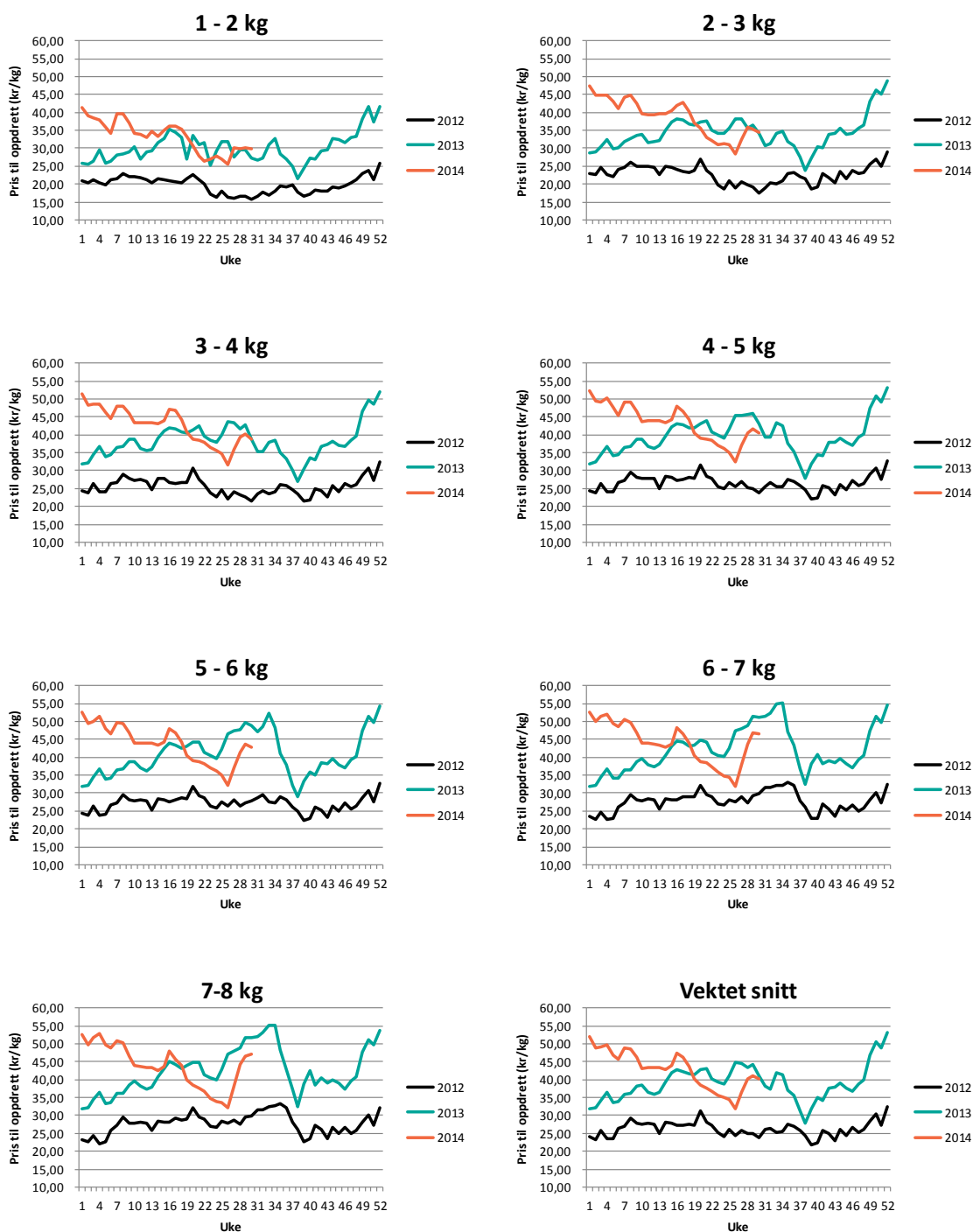
Tabell 9 Eksport fordelt på land. Kvantum angitt i 1 000 kg produktvekt, og verdi 1 000 NOK. (Kilde: EFF)

Hovedmarked	Land	Eksport juni 2014				Eksport januar -juni 2014			
		Rund vekt	Endring %	Verdi	Endring %	Rund vekt	Endring %	Verdi	Endring %
EU27	Frankrike	10 457	-9 %	349 245	-15 %	63 265	-10 %	2 464 311	1 %
	Polen	11 430	33 %	366 158	19 %	67 272	6 %	2 554 523	17 %
	Danmark	7 417	27 %	213 326	1 %	36 185	14 %	1 356 689	25 %
	Spania	5 067	23 %	171 134	17 %	25 677	12 %	987 216	24 %
	Sverige	4 451	11 %	174 349	10 %	23 783	14 %	1 039 738	33 %
	Storbritannia	4 160	15 %	155 173	25 %	30 865	21 %	1 204 750	54 %
	Nederland	4 575	40 %	153 214	31 %	25 108	32 %	968 553	47 %
	Tyskland	4 116	39 %	146 620	33 %	23 130	14 %	927 164	26 %
	Italia	3 322	22 %	108 272	4 %	19 485	11 %	781 218	23 %
	Finland	3 195	21 %	97 829	6 %	15 813	7 %	588 155	18 %
	Litauen	2 852	40 %	92 137	23 %	15 090	33 %	582 110	48 %
	Latvia	690	-41 %	21 682	-44 %	4 510	-11 %	168 497	1 %
	Portugal	1 046	24 %	34 643	1 %	6 279	16 %	258 097	22 %
	Belgia	952	42 %	35 319	43 %	4 762	15 %	191 761	29 %
	Tsjekkia	924	63 %	29 265	41 %	4 910	27 %	187 908	38 %
	Estland	1 031	350 %	34 369	412 %	4 676	161 %	160 498	229 %
	Romania	333	114 %	10 343	66 %	1 235	1 %	48 701	7 %
	Østerrike	36	-45 %	1 213	-52 %	308	-31 %	13 447	-24 %
	Bulgaria			-100 %		-100 %	6	-93 %	235
<b>EU27 Totalt</b>		<b>66 460</b>	<b>21 %</b>	<b>2 209 451</b>	<b>11 %</b>	<b>374 039</b>	<b>10 %</b>	<b>14 553 693</b>	<b>23 %</b>
Russland	Russland	8 428	16 %	294 543	6 %	45 959	-13 %	1 828 189	-1 %
<b>Russland Totalt</b>		<b>8 428</b>	<b>16 %</b>	<b>294 543</b>	<b>6 %</b>	<b>45 959</b>	<b>-13 %</b>	<b>1 828 189</b>	<b>-1 %</b>
Japan	Japan	3 121	18 %	120 825	21 %	18 106	0 %	747 132	16 %
<b>Japan Totalt</b>		<b>3 121</b>	<b>18 %</b>	<b>120 825</b>	<b>21 %</b>	<b>18 106</b>	<b>0 %</b>	<b>747 132</b>	<b>16 %</b>
Kina og Hong Kong	Hong Kong	1 763	57 %	59 736	35 %	10 978	39 %	459 248	55 %
	Kina	1 007	39 %	33 102	6 %	6 008	53 %	250 549	64 %
<b>Kina og Hong Kong Totalt</b>		<b>2 770</b>	<b>50 %</b>	<b>92 838</b>	<b>23 %</b>	<b>16 985</b>	<b>44 %</b>	<b>709 796</b>	<b>58 %</b>
Øvrige Asia	Vietnam	649	-70 %	25 951	-71 %	7 201	-30 %	340 828	-17 %
	Taiwan	1 285	52 %	44 091	29 %	5 373	37 %	224 948	47 %
	Israel	1 817	157 %	69 201	153 %	6 268	59 %	257 111	82 %
	Thailand	532	-16 %	19 723	-25 %	2 933	14 %	122 154	30 %
	Sør-Korea	1 013	60 %	38 906	49 %	4 420	19 %	195 161	34 %
	Singapore	645	23 %	22 491	7 %	3 871	18 %	166 903	31 %
<b>Øvrige Asia Totalt</b>		<b>6 814</b>	<b>12 %</b>	<b>254 971</b>	<b>2 %</b>	<b>35 016</b>	<b>10 %</b>	<b>1 526 132</b>	<b>25 %</b>
Resten	U S A	3 414	72 %	158 557	79 %	18 866	97 %	913 530	125 %
	Ukraina	1 012	-32 %	32 151	-42 %	6 188	-41 %	250 196	-31 %
	Canada	725	105 %	35 881	108 %	2 948	102 %	154 235	128 %
	Hviterussland	435	29 %	15 260	18 %	3 098	43 %	122 586	53 %
	Kasakhstan	332	0 %	12 309	-10 %	1 804	-1 %	76 374	17 %
	Tyrkia	750	149 %	23 509	111 %	3 360	26 %	128 718	40 %
<b>Resten Totalt</b>		<b>8 809</b>	<b>52 %</b>	<b>369 232</b>	<b>54 %</b>	<b>46 819</b>	<b>29 %</b>	<b>2 125 977</b>	<b>53 %</b>
<b>Totalsum</b>		<b>96 401</b>	<b>22 %</b>	<b>3 341 860</b>	<b>14 %</b>	<b>536 925</b>	<b>9 %</b>	<b>21 490 919</b>	<b>24 %</b>



# Prisutvikling

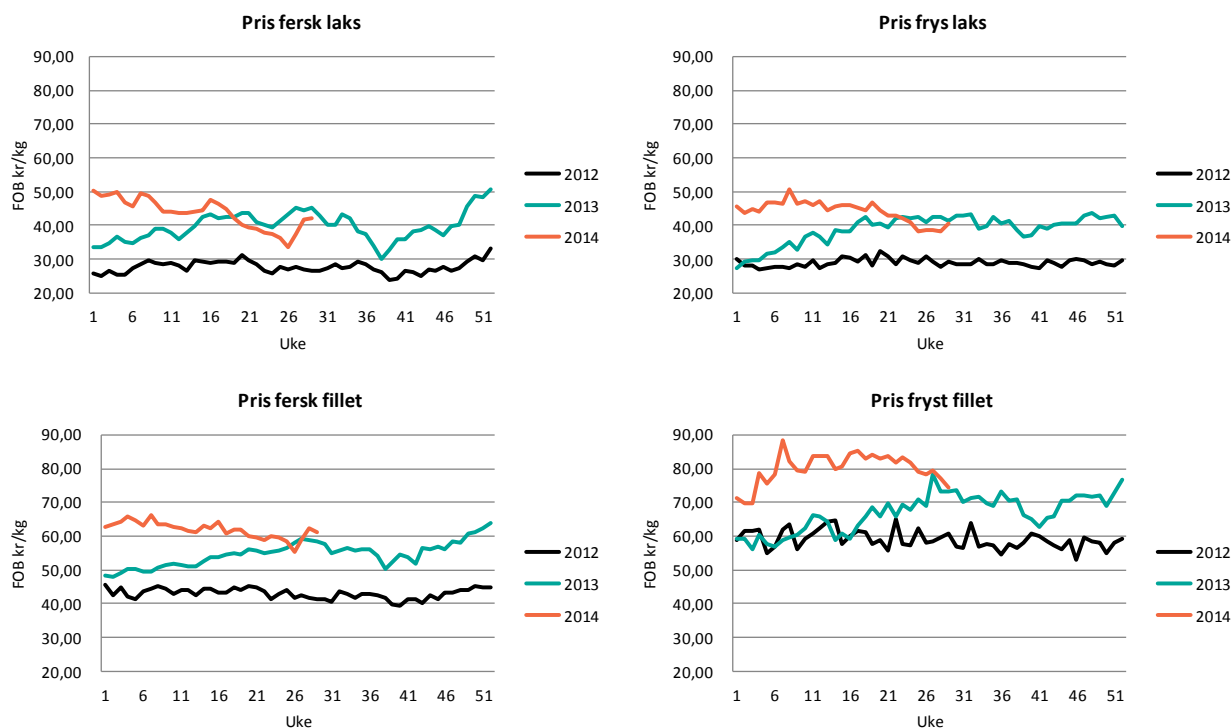
## Pris til oppdretter - laks



Figur 10 Figur prisutvikling til oppdretter (FCA Oslo) (Kilde: NOS, FHL)

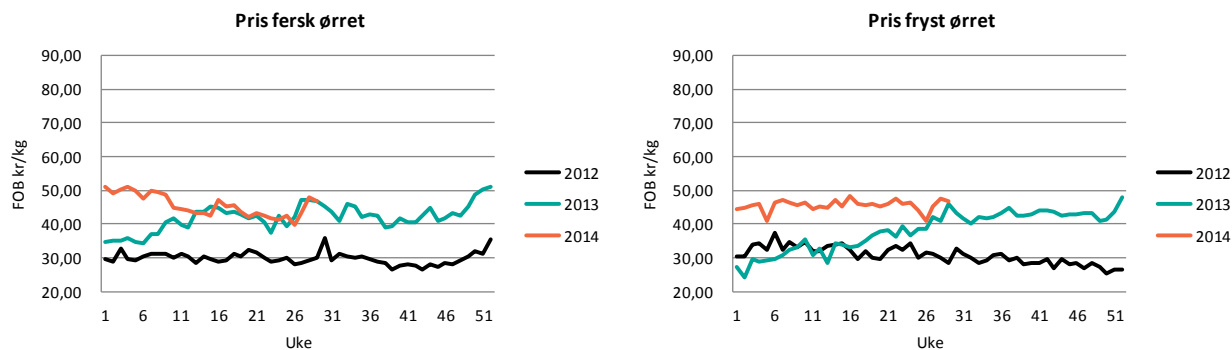


## Eksportpris laks



Figur 11 Eksport på ulike produkter av laks (FOB NOK) (Kilde: EFF)

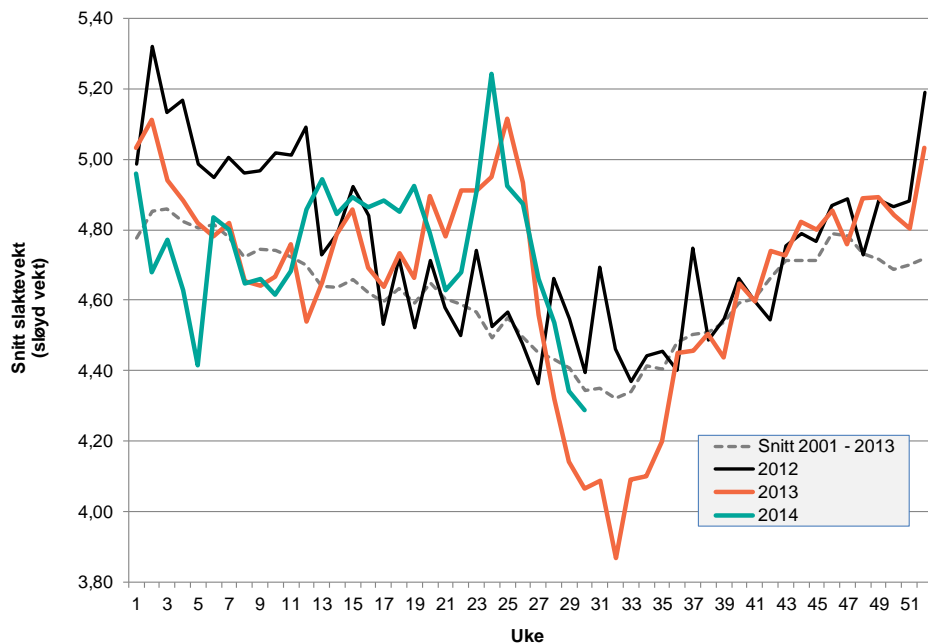
## Eksportpris ørret



Figur 12 Eksport på ulike produkter av ørret (FOB NOK) (Kilde: EFF)

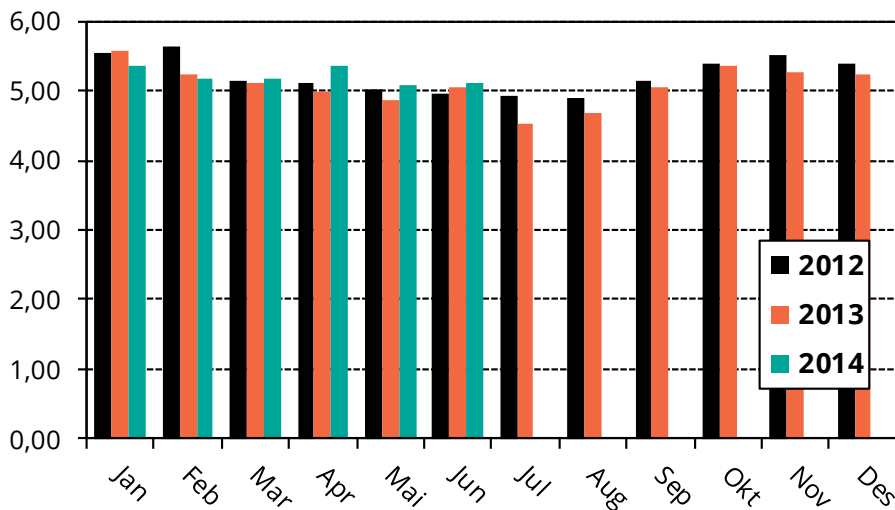


## Vektutvikling



Figur 13 Slaktevekt (Sløyd vekt i kg) Kilde: FHL / NOS / Nasdaq

## Slaktevekt



Figur 14 Slaktevekt laks (Rund vekt) Kilde: FHL