

Status per utgangen av Desember

Nøkkelparametere

		Desember	Endring fra 2012
Laks	Biomasse	689 000 tonn	3 %
	Eksportert kvantum	104 000 tonn	1 %
	Eksport verdi	4 500 mill. kr	56 %
	Utsatt fisk	3,0 mill.	-6 %
	Fôrforbruk	124 000 tonn	12 %
	Ørret	Biomasse	40 000 tonn
	Eksportert kvantum	5 000 tonn	-15 %
	Eksport verdi	200 mill. kr	31 %
	Utsatt fisk	0,9 mill.	7 %
	Fôrforbruk	8 000 tonn	16 %
	Temperatur	7,4 °C	1,0 °C



Om Månedrapporten

Akvafakta Måned er en rapport som publiseres månedlig. Rapporten vil tilgjengeliggjøre data som beskriver produksjonssituasjon til norsk havbruk. Den er ikke tenkt å være en analyse av produksjons- og markedssituasjonen, men være en faktabasert oppsummering av tilgjengelig informasjon. Analyser av produksjons- og markedssituasjonen er ivaretatt av flere andre institusjoner og selskaper.

Som navnet tilsier vil rapporten inneholde primært informasjon som oppdateres månedlig. Informasjon om pris, eksport og fôromsetning som oppdateres ukentlig, publiseres i Akvafakta uke. Rapporten har forsøkt å inkludere mest mulig av verdikjeden. Som en konsekvens av at det både er mer informasjon om laks, og at laks er den klart dominante arten i norsk havbruk, vil laks være hovedfokuset i rapporten.

Rapporten er tenkt holdt i et fast format, hvor det er lett å kjenne seg igjen fra en måned til en annen. Men i en etableringsfase vil vi på bakgrunn av egne erfaringer og innspill fra brukere av rapporten bruke litt tid til å utvikle dette formatet. Dette vil være en avveining mellom hvilke informasjon som er tilgjengelig, hvor relevant informasjonen er og omfanget på rapporten.

Det er et mål å være mest mulig konsekvent i begrepsbruk, og layout for å gjøre det lettest mulig å bruke rapporten. Merk at;

- "Ørret" blir benyttet for arten Regnbue ørret
- Vektangivelse er gitt i Rund Vekt hvis ikke annet er angitt
- Eksportpriser refererer til FOB (Free On Board): For definisjon se:
<http://www.iccwbo.org/incoterms/preambles/pdf/FOB.pdf>

Er det kommentarer eller innspill til rapporten, så send disse til jon.a.grottum@fhl.no. Det gjelder også hvis det er et ønske om å stå på distribusjonslisten.



Innhold

Nøkkelparametere	1
Om Månedrapporten.....	2
Innhold	3
Produksjonsstatus	4
Rogninnlegg	4
Settefisk.....	4
Utsett.....	4
Beholdning laks	5
Beholdning med ørret.....	6
Fôrforbruk	7
Slaktet kvantum	8
Produksjonsforhold	9
Temperatur.....	9
Eksport	10
Eksport fra Norge	10
Laks.....	10
Ørret.....	11
Land	13
Prisutvikling.....	14
Pris til oppdretter - laks	14
Eksportpris laks.....	15
Eksportpris ørret.....	15
Vektutvikling	16
Andre arter – eksport.....	17



Produksjonsstatus

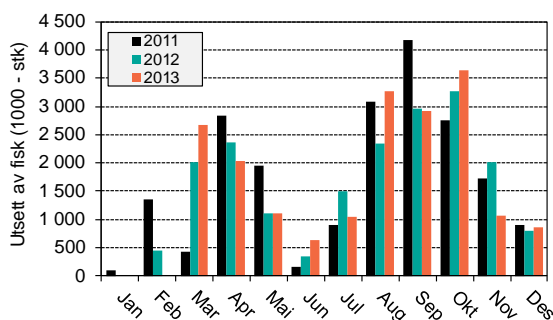
Rogninnlegg

Tabell 1 Rogninnlegg basert på tall fra rognprodusentene, og utsatt antall smolt (kilde: rognprodusenter)

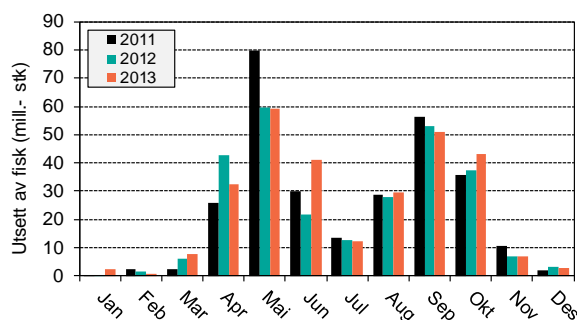
	År	Antall rognkorn innlagt (millioner)
Laks	2004 / 05	225
	2005 / 06	265
	2006 / 07	310
	2007 / 08	345
	2008 / 09	350
	2009 / 10	365
	2010 / 11	360
	2011 / 12	350
	2012 / 13	350
	2012 / 14E	350
Regnbueørret	2005	25
	2006	45
	2007	50
	2008	45
	2009	35
	2010	35
	2011	35
	2012	38
	2013	38
	2014E	38

Settefisk

Utsett



Figur 1 Utsett av ørret



Figur 2 Utsett av laks

Tabell 2 Antall fisk utsatt. Oppgitt som millioner fisk

	2012		2013		Endring	
	Des	Jan - Des	Des	Jan - Des	Des	Jan - Des
Laks	3,2	273,2	3,0	290,4	-6 %	6 %
Ørret	0,8	19,2	0,9	19,3	7 %	1 %

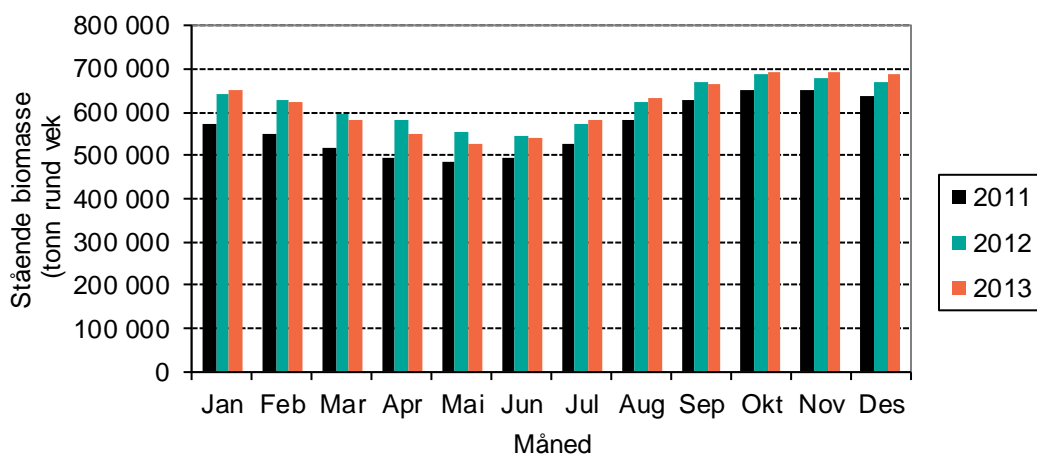
Merk at det er usikkerhet knyttet til de akkumulerte tallene for utsett i 2012 på grunn av en teknisk feil relatert til rapportering av disse tallene. Avviket er estimert til 10 millioner fisk.



Beholdning laks

siste dag Nov 2012				siste dag Nov 2013				Endring		
Generasjon	Antall	Vekt	Biomasse	Generasjon	Antall	Vekt	Biomasse	Antall	Vekt	Biomasse
011G	126 000	3,7	463 000	012G	132 000	3,4	455 000	5 %	-6 %	-2 %
012G	259 200	0,8	212 000	013G	276 000	0,8	234 000	7 %	4 %	11 %
Total beholdning	386 000	1,8	677 000	409 000	1,7	691 000	6 %	-4 %	2 %	

siste dag Des 2012				siste dag Des 2013				Endring		
Generasjon	Antall	Vekt	Biomasse	Generasjon	Antall	Vekt	Biomasse	Antall	Vekt	Biomasse
011G	108 000	3,8	414 000	012G	111 000	3,7	408 000	3 %	-4 %	-2 %
012G	260 500	1,0	251 000	013G	276 000	1,0	279 200	6 %	5 %	11 %
Total beholdning	369 000	1,8	668 000	387 000	1,8	689 000	5 %	-2 %	3 %	



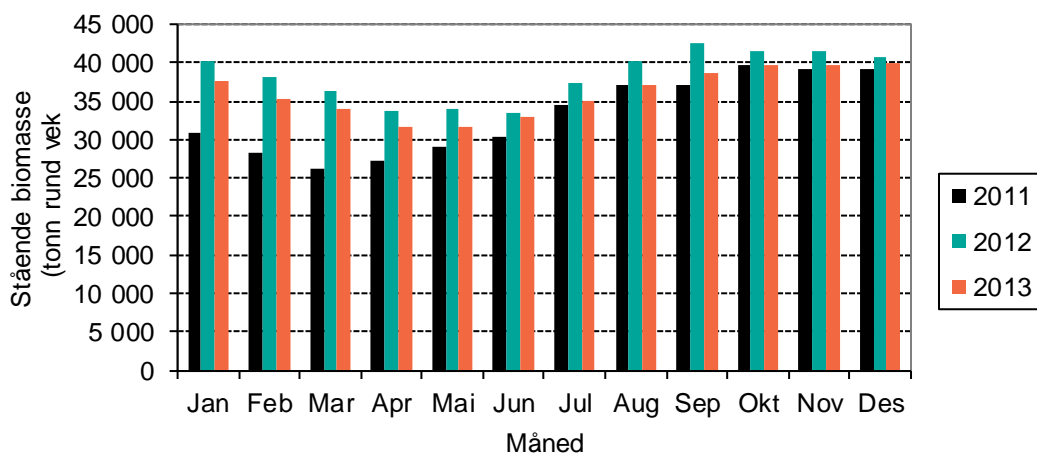
Generasjon	2011	2012	Generasjon	2012	2013	Endring	1 år i sjøen	0 år i sjøen
Beholdning Nov 2012	126 000	259 000	Beholdning Nov 2013	132 000	276 000	Beholdning	5 %	7 %
Døde	700	1 600	Døde	600	1 900	Døde	-14 %	19 %
Rømt	0	0	Rømt	100	0	Rømt	0 %	0 %
Annet svinn	0	300	Annet svinn	0	100	Annet svinn	633 %	-47 %
Slaktet	19 300	100	Slaktet	20 400	100	Slaktet	6 %	-14 %
Utkast	100	0	Utkast	200	0	Utkast	29 %	68 %
Beholdning Des 2012	108 000	261 000	Beholdning Des 2013	111 000	276 000	Beholdning	3 %	6 %
Slaktekvantum	100 800	4 000	Slaktekvantum	104 000	3 200	Slaktekvantum	3 %	-21 %
Snittvekt	5,22		Snittvekt	5,11		Snittvekt	-2 %	



Beholdning med ørret

siste dag Nov 2012				siste dag Nov 2013				Endring		
Generasjon	Antall	Vekt	Biomasse	Generasjon	Antall	Vekt	Biomasse	Antall	Vekt	Biomasse
011G	9 000	2,8	26 000	012G	9 000	2,8	24 000	-5 %	1 %	-5 %
012G	17 000	0,8	14 000	013G	17 000	0,8	13 000	-1 %	-3 %	-4 %
Total beholdning	27 000	1,6	42 000		26 000	1,5	40 000	-2 %	-2 %	-4 %

siste dag Des 2012				siste dag Des 2013				Endring		
Generasjon	Antall	Vekt	Biomasse	Generasjon	Antall	Vekt	Biomasse	Antall	Vekt	Biomasse
011G	8 000	2,9	23 000	012G	7 000	3,0	22 000	-7 %	3 %	-4 %
012G	18 000	0,9	17 000	013G	18 000	0,9	16 000	0 %	-1 %	-1 %
Total beholdning	26 000	1,6	41 000		26 000	1,6	40 000	-1 %	0 %	-2 %



Generasjon	2011	2012	Generasjon	2012	2013	Endring	1 år i sjøen	0 år i sjøen
Beholdning Nov 2012	9 000	17 000	Beholdning Nov 2013	9 000	17 000	Beholdning	-5 %	-1 %
Døde	0	100	Døde	100	200	Døde	44 %	28 %
Rømt	0	0	Rømt	0	0	Rømt	0 %	0 %
Annet svinn	0	0	Annet svinn	100	0	Annet svinn		451 %
Slaktet	1 300	0	Slaktet	1 300	100	Slaktet	0 %	393 %
Utkast	0	0	Utkast	0	0	Utkast	-41 %	-100 %
Beholdning Des 2012	8 000	18 000	Beholdning Des 2013	7 000	18 000	Beholdning	-13 %	0 %
Slaktekvantum	5 200	0	Slaktekvantum	5 000	200	Slaktekvantum	-4 %	-1 %
Snittvekt	3,95	3,02	Snittvekt	3,81	2,63	Snittvekt	-4 %	0 %

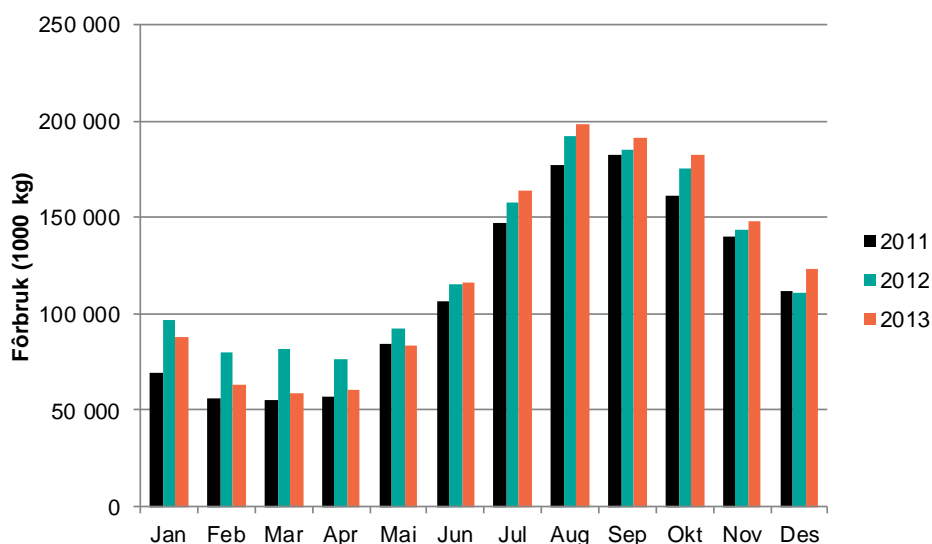


Fôrforbruk

Tabell 3 Registrert fôrforbruk og omsatt fôr siste måned, samt akkumulert så langt i år. Tall oppgitt i 1 000 kg

	Registrert forbruk			Omsatt
	Laks	Ørret	Totalt	Laks og ørret
Des 2012	111 000	7 000	118 000	115 000
Des 2013	124 000	8 000	132 000	127 000
Differanse	12 %	16 %	12 %	10 %
Jan - Des 2012	1 509 000	105 000	1 614 000	1 600 000
Jan - Des 2013	1 478 000	97 000	1 575 000	1 556 000
Differanse	-2 %	-7 %	-2 %	-3 %

Registrert fôrforbruk baserer seg på tall fra Havbruksdata, mens omsetningstallene er tall fra de norske fôrproduzentene på omsatt fôr til produksjon av laks og ørret i sjø.

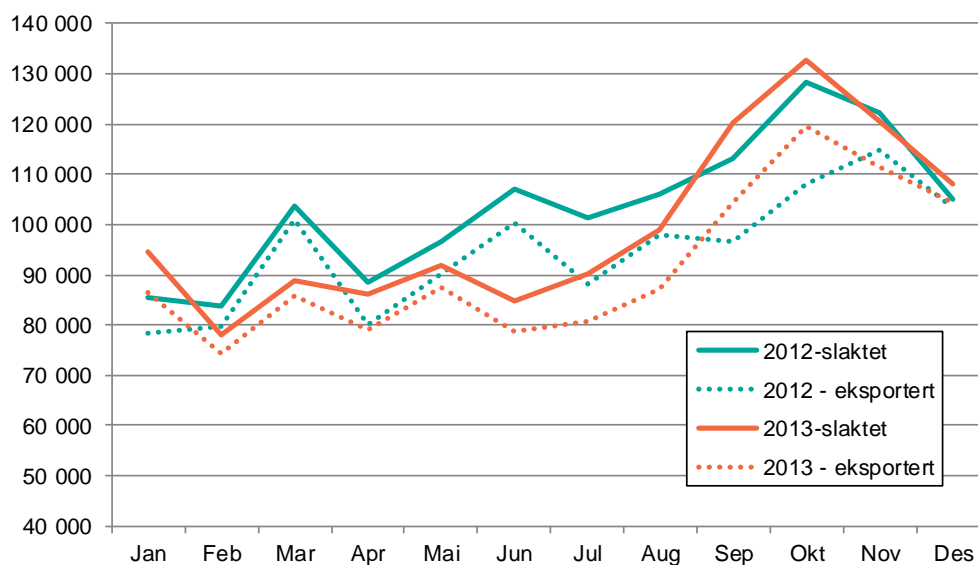


Figur 3 Registrert fôrforbruk til laks (1 000 kg)

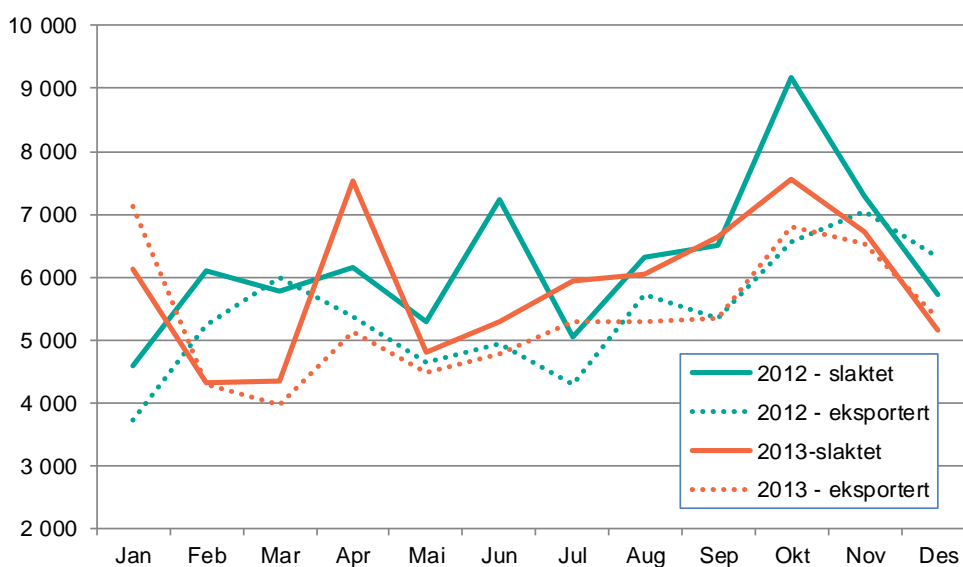
Måned	Settefisk ferskvann	Pellet til matfisk 2,5-7,0mm	Pellet til matfisk >8mm	Sum fôr til laksefisk	Annet fiskefôr bl.a. marint	Totalt fiskefôr salg
Januar	1 800 -1 %	15 400 -15 %	73 900 -8 %	91 200 -9 %	500 -38 %	91 600 -9 %
Februar	1 500 11 %	9 500 -31 %	48 600 -30 %	59 600 -30 %	300 -64 %	60 000 -30 %
Mars	1 600 -21 %	10 800 -29 %	45 700 -34 %	58 100 -32 %	400 -57 %	58 500 -33 %
April	1 900 3 %	15 800 -17 %	48 700 -23 %	66 500 -21 %	400 -46 %	66 900 -21 %
Mai	2 400 -1 %	23 600 -4 %	67 500 -8 %	93 500 -6 %	500 -47 %	94 000 -7 %
Juni	3 100 4 %	36 000 20 %	87 600 -7 %	126 600 0 %	500 -54 %	127 200 -1 %
Juli	5 300 21 %	52 200 42 %	134 800 -3 %	192 300 7 %	600 -52 %	192 900 7 %
August	4 900 4 %	53 000 14 %	156 900 -3 %	214 800 1 %	500 -46 %	215 200 0 %
September	4 400 18 %	57 100 21 %	153 000 2 %	214 500 7 %	400 -53 %	214 900 7 %
Oktober	3 600 23 %	48 300 13 %	141 100 -2 %	192 900 2 %	500 -55 %	193 400 1 %
November	1 900 3 %	29 800 6 %	119 900 0 %	151 500 1 %	400 -13 %	152 000 1 %
Desember	2 100 28 %	23 200 7 %	103 600 11 %	128 900 11 %	300 -62 %	129 200 10 %
Sum:	34 500	374 700	1 181 300	1 590 500	5 400	1 595 900
Endring 13/12	9 %	9 %	-6 %	-3 %	-51 %	-3 %



Slaktet kvantum



Figur 4 Slaktet og eksportert kvantum av laks (Kilde: FHL, Sjømatrådet)

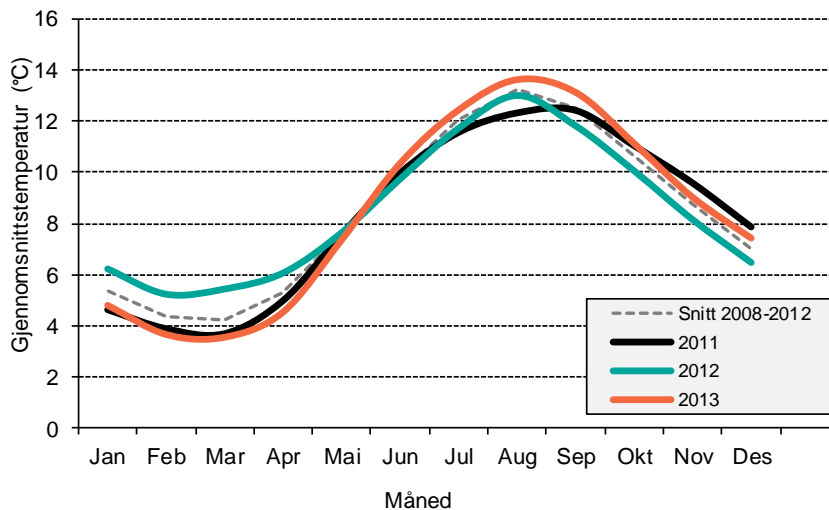


Figur 5 Slaktet og eksportert kvantum av ørret (Kilde: FHL, Sjømatrådet)



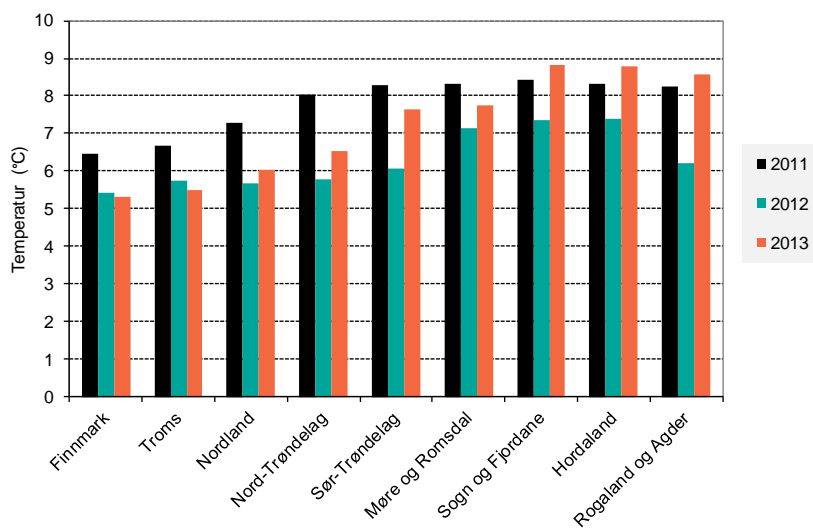
Produksjonsforhold

Temperatur



Figur 6 Gjennomsnittstemperaturen på lokalitetene

Gjennomsnittstemperaturen i var 4,81°C, mot et snitt i perioden 2008 - 2012 på 5,37°C



Figur 7 Gjennomsnittstemperaturen på lokaliteter i de ulike fylkene sist måned



Eksport

Eksport fra Norge

Etter to år med nedgang gjør sjømateksporten et kraftig hopp oppover, og setter ny rekord i 2013. Norge eksporterte i fjor sjømat for 61 milliarder kroner. Dette er 17 prosent mer enn året før. Fjorårets sjømateksport er 13 prosent høyere enn den tidligere rekorden. Den var på 53,8 milliarder og ble satt i 2010. Den viktigste forklaringen på eksportrekorden er høy etterspørsel etter norsk laks på verdensmarkedet, noe som har gitt sterke priser i 2013.

Et annet sentralt trekk i rekordåret 2013 er at Norge aldri har eksportert mer torsk. Særlig har eksporten av fersk og fryst hel torsk økt. Norge har aldri solgt mer fersk torsk eller hatt større inntekter fra denne eksporten enn vi hadde i fjor. Ved årets slutt hadde Norge eksportert 56 prosent mer fersk torsk enn i 2012. Verdien av denne eksporten var også 19 prosent høyere.

Norge eksporterte torsk, sei og hyse for ti milliarder kroner i 2013. Dermed er verdien av torskefiskeeksporten på nivå med året før, mens mengden er økt med 11 prosent.

Norge eksporterer nå sjømat til om lag 140 ulike land over hele verden. Av disse er Russland det viktigste markedet. Til sammen eksporterte Norge sjømat for 6,6 milliarder kroner til Russland i 2013. Økningen fra året før er på ti prosent. Det gjør også Russland til det fjerde største vekstmarkedet for norsk sjømat i 2013.

Frankrike er det nest største markedet for norsk sjømat, med en eksport på 5,9 milliarder kroner. Dette er 20 prosent mer enn året før. Dermed er Frankrike også det nest største vekstmarkedet, kun slått av Polen. (Kilde: Norges Sjømatråd)

Laks

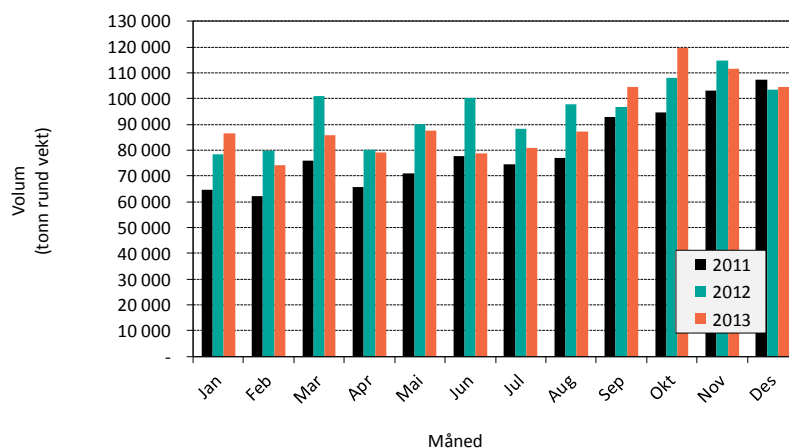
Etterspørselen etter norsk laks vokste sterkt i 2013. Det ga rekordhøye priser og tidenes høyeste lakseeksport. Norge eksporterte laks for 39,8 milliarder kroner i 2013. Dette er den høyeste lakseeksporten noensinne, og 35 prosent mer enn i 2012. Redusert lakseproduksjon i Norge kombinert med stor økning i etterspørselen har gitt sterkere laksepriser. Målt i volum eksporterte Norge 960 000 tonn laks i 2013, noe som er 3,5 prosent mindre enn året før.

Eksportprisen for fersk, hel laks har i løpet av året variert mellom 33,45 kroner per kilo i september og 48 kroner i desember. Gjennomsnittsprisen for 2013 ble 39,74 kr per kilo. Dette var 12,11 kroner eller 44 prosent mer enn i 2012, og den høyeste siden 1988. Stabilt volum til EU, men sterk økning i verdi

Til tross for en nedgang i det totale eksportvolumet, er volumet til EU omtrent uendret i forhold til 2012. Totalt ble det i 2013 eksportert 651 000 tonn lakseprodukter til EU. Frankrike er Norges viktigste laksemarked, og i 2013 var veksten i verdi på 30 prosent til tross for en nedgang på sju prosent i volum. Polen er det største vekstmarkedet i EU, med en økning på 8800 tonn, til 125 000 tonn. Dermed er Polen nesten like stort som Frankrike målt i volum.

Eksporten til USA økte i forhold til 2012. Samlet ble det eksportert 19 prosent eller 3 000 tonn mer laks i 2013 sammenlignet med 2012. Både eksporten av fersk filet og fersk hel laks øker i forhold til 2012. I 2013 ble det eksportert 5400 tonn fersk hel laks til USA, et produkt som Norge inntil 2012 hadde straffetoll på.

Eksport av laks





Laks Tonn rund vekt	2012 Januar-Desember		2013 Januar-Desember		Endring 2012-2013
EU27	755 424	66 %	751 661	68 %	0 %
Kina og Hong Kong	34 048	3 %	27 504	3 %	-19 %
Øvrige Asia	74 898	7 %	75 037	7 %	0 %
Russland	145 345	13 %	118 186	11 %	-19 %
Resten	85 804	8 %	88 000	8 %	3 %
Japan	43 136	4 %	39 515	4 %	-8 %
Totalt	1 138 653	100 %	1 099 903	100 %	-3 %
Totalt minus EU	383 229	34 %	348 242	32 %	-9 %

Kilde: SSB, Sjømatrådet

Laks Verdi i 1.000 nok	2012 Januar-Desember		2013 Januar-Desember		Endring 2012-2013
EU27	18 979 832	64 %	26 483 055	67 %	40 %
Kina og Hong Kong	938 688	3 %	1 104 635	3 %	18 %
Øvrige Asia	2 158 862	7 %	2 979 046	7 %	38 %
Russland	3 572 745	12 %	4 235 876	11 %	19 %
Resten	2 601 867	9 %	3 510 347	9 %	35 %
Japan	1 310 524	4 %	1 492 785	4 %	14 %
Totalt	29 562 518	100 %	39 805 744	100 %	35 %

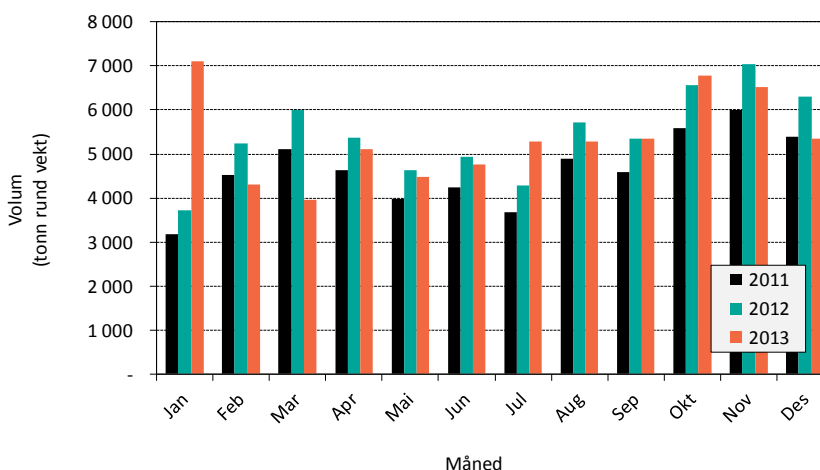
Kilde: SSB, Sjømatrådet

Ørret

Ørreteksporten økte med 580 millioner kroner, til 2,4 milliarder kroner. Økningen kom som følge av økte priser. Totalt ble det eksportert 56 000 tonn ørret i 2013. Dette er omtrent på samme nivå som 2012.

Mens tilførselen reduseres til Øst-Europa, ser vi en eksportøkning til EU og Asia. I EU er det i første rekke Polen og Litauen som øker, mens Thailand og Kina er de største vekstmarkedene i Asia. Prisen for det viktigste produktet, fersk hel ørret, økte med 11,87 kroner per kilo, eller 40 prosent til kr 41,53 per kilo i 2013 sammenlignet med 2012. Dette er 1,80 kroner høyere enn for fersk, hel laks.

Eksport av ørret





Ørret Tonn rund vekt	2012 Januar-Desember		2013 Januar-Desember		Endring 2012-2013
EU27	6 546	10 %	7 423	12 %	13 %
Kina og Hong Kong	2 827	4 %	2 825	4 %	0 %
Øvrige Asia	4 941	8 %	7 257	11 %	47 %
Russland	36 720	56 %	29 329	46 %	-20 %
Resten	9 179	14 %	11 458	18 %	25 %
Japan	4 898	8 %	5 992	9 %	22 %
Totalt	65 112	100 %	64 285	100 %	-1 %

Kilde: SSB, Sjømatrådet

Ørret Verdi i 1.000 nok	2012 Januar-Desember		2013 Januar-Desember		Endring 2012-2013
EU27	165 741	9 %	247 279	10 %	49 %
Kina og Hong Kong	72 896	4 %	81 832	3 %	12 %
Øvrige Asia	134 652	8 %	278 692	12 %	107 %
Russland	946 649	53 %	1 054 069	44 %	11 %
Resten	347 986	19 %	519 712	22 %	49 %
Japan	125 767	7 %	191 867	8 %	53 %
Totalt	1 793 692	100 %	2 373 451	100 %	32 %

Kilde: SSB, Sjømatrådet



Land

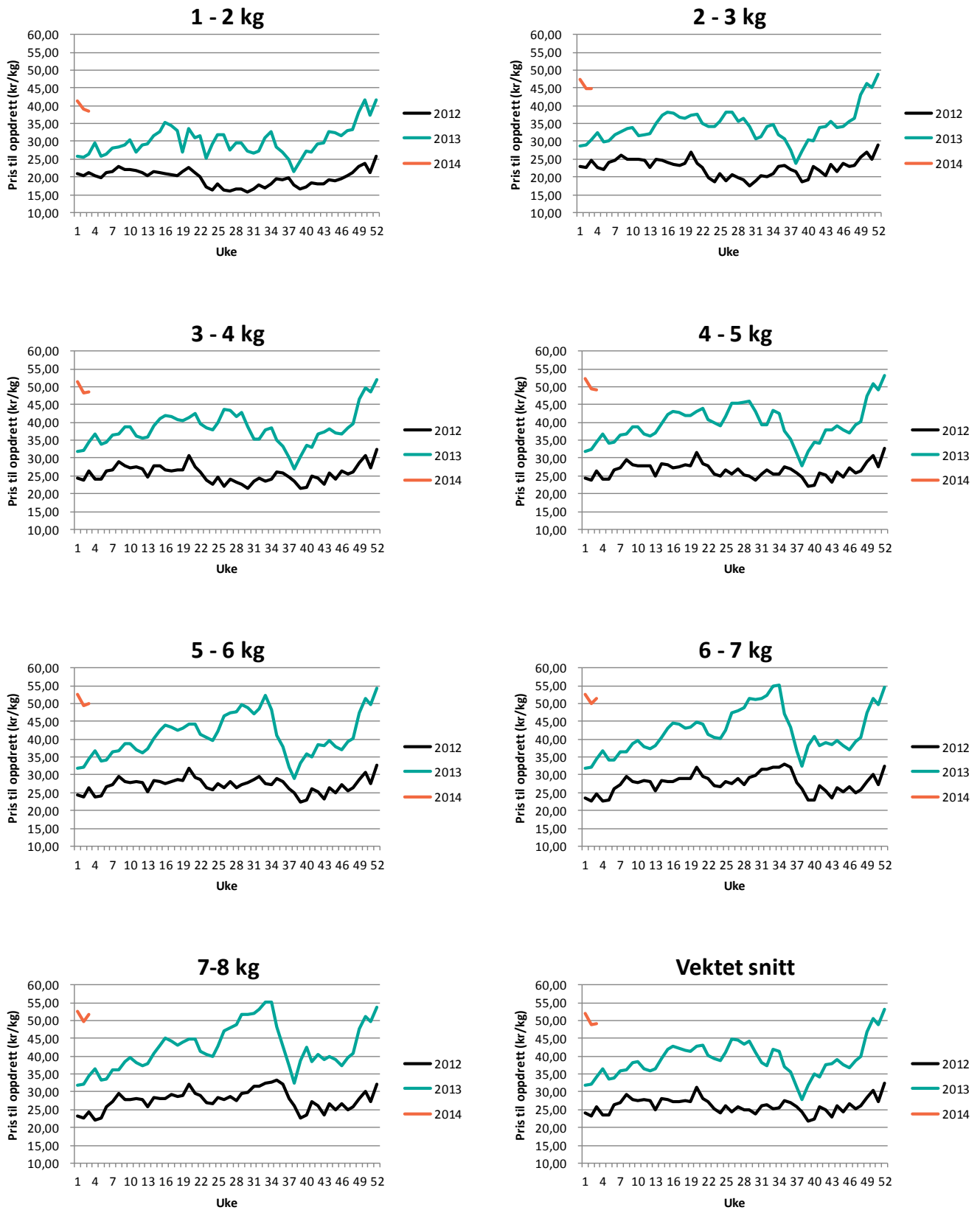
Tabell 4 Eksport fordelt på land. Kvantum angitt i 1 000 kg produktvekt, og verdi 1 000 NOK. (Kilde: EFF)

Hovedmarked	land	Eksport desember 2013				Eksport januar -desember 2013			
		Rund vekt	Endring %	Verdi	Endring %	Rund vekt	Endring %	Verdi	Endring %
EU27	Polen	16 062	12 %	674 037	80 %	143 129	8 %	4 983 050	55 %
	Frankrike	14 312	-6 %	594 220	43 %	150 779	-6 %	5 316 319	30 %
	Danmark	6 058	4 %	252 048	68 %	73 571	-8 %	2 537 403	37 %
	Storbritannia	5 520	18 %	216 730	75 %	55 646	18 %	1 834 266	49 %
	Spania	4 260	-13 %	173 393	30 %	49 012	-12 %	1 721 769	24 %
	Nederland	4 110	20 %	171 981	84 %	43 240	14 %	1 520 053	60 %
	Tyskland	3 940	2 %	168 205	43 %	44 592	21 %	1 621 332	54 %
	Italia	3 559	0 %	162 481	63 %	36 578	9 %	1 352 823	59 %
	Sverige	3 352	14 %	149 616	65 %	45 366	-7 %	1 746 297	23 %
	Finland	2 992	-5 %	129 477	57 %	32 410	-10 %	1 110 880	35 %
	Litauen	2 060	31 %	89 322	117 %	27 342	3 %	954 938	51 %
	Tsjekkia	1 045	26 %	41 197	80 %	8 339	14 %	297 716	64 %
	Latvia	784	-26 %	31 769	20 %	12 226	-16 %	408 341	24 %
	Belgia	710	1 %	29 324	50 %	8 668	-12 %	312 967	24 %
	Portugal	583	-17 %	28 687	39 %	11 165	-8 %	443 652	37 %
	Estland	210	-25 %	7 208	17 %	4 581	-10 %	129 178	22 %
	Romania	172	-38 %	8 642	8 %	2 612	-19 %	98 140	19 %
	Østerrike	68	2 %	3 353	53 %	866	-10 %	35 495	21 %
	Hellas	62	-72 %	2 942	-52 %	1 015	-82 %	37 148	-75 %
	Kypros	51	1313 %	2 037	1635 %	296	7 %	12 384	43 %
Totalt EU27		69 909	3 %	2 936 669	60 %	751 661	0 %	26 483 055	40 %
Russland	Russland	12 349	-12 %	539 645	41 %	118 186	-19 %	4 235 876	19 %
Totalt Russland		12 349	-12 %	539 645	41 %	118 186	-19 %	4 235 876	19 %
Japan	Japan	4 645	3 %	193 710	45 %	39 515	-8 %	1 492 770	14 %
Totalt Japan		4 645	3 %	193 710	45 %	39 515	-8 %	1 492 770	14 %
Kina og Hong Kong	Hong Kong	1 940	-3 %	89 009	54 %	18 158	-10 %	719 649	30 %
	Kina	648	-38 %	30 453	4 %	9 346	-32 %	384 985	0 %
Totalt Kina og Hong Kong		2 588	-15 %	119 462	37 %	27 504	-19 %	1 104 635	18 %
Øvrige Asia	Vietnam	2 076	198 %	102 903	372 %	21 303	61 %	884 204	109 %
	Taiwan	1 052	54 %	47 645	133 %	9 021	-28 %	371 549	6 %
	Israel	1 009	4 %	41 678	50 %	10 731	-18 %	392 172	10 %
	Sør-Korea	905	-2 %	43 028	52 %	8 934	-9 %	364 958	29 %
	Singapore	641	3 %	30 447	67 %	7 335	0 %	288 214	41 %
	Thailand	588	1 %	25 557	59 %	8 093	-9 %	305 997	20 %
	Filippinene	280	-8 %	10 138	39 %	2 598	1 %	83 990	42 %
	Malaysia	202	9 %	9 529	69 %	2 126	-5 %	82 301	34 %
Totalt Øvrige Asia		7 191	35 %	332 878	111 %	75 037	0 %	2 979 046	38 %
Resten	Ukraina	2 370	-34 %	104 886	10 %	22 597	-15 %	811 528	22 %
	U S A	2 105	31 %	99 878	67 %	26 851	14 %	1 165 998	37 %
	Hviterussland	978	20 %	40 820	78 %	7 296	42 %	273 273	99 %
	Sveits	387	-4 %	17 828	19 %	4 035	2 %	163 038	20 %
	Tyrkia	363	1 %	16 170	63 %	5 221	-7 %	184 338	33 %
	Sør Afrika	357	-2 %	16 363	49 %	3 538	3 %	134 169	39 %
	Australia	294	50 %	15 260	88 %	3 093	15 %	150 256	29 %
	Abu Dhabi	247	2 %	11 942	57 %	2 773	11 %	108 372	47 %
	Canada	176	-51 %	9 216	-33 %	4 102	11 %	194 316	31 %
	Totalt Resten		7 732	-12 %	351 974	31 %	88 000	3 %	3 510 362
Totalsum		104 415	1 %	4 474 338	56 %	1 099 903	-3 %	39 805 744	35 %



Prisutvikling

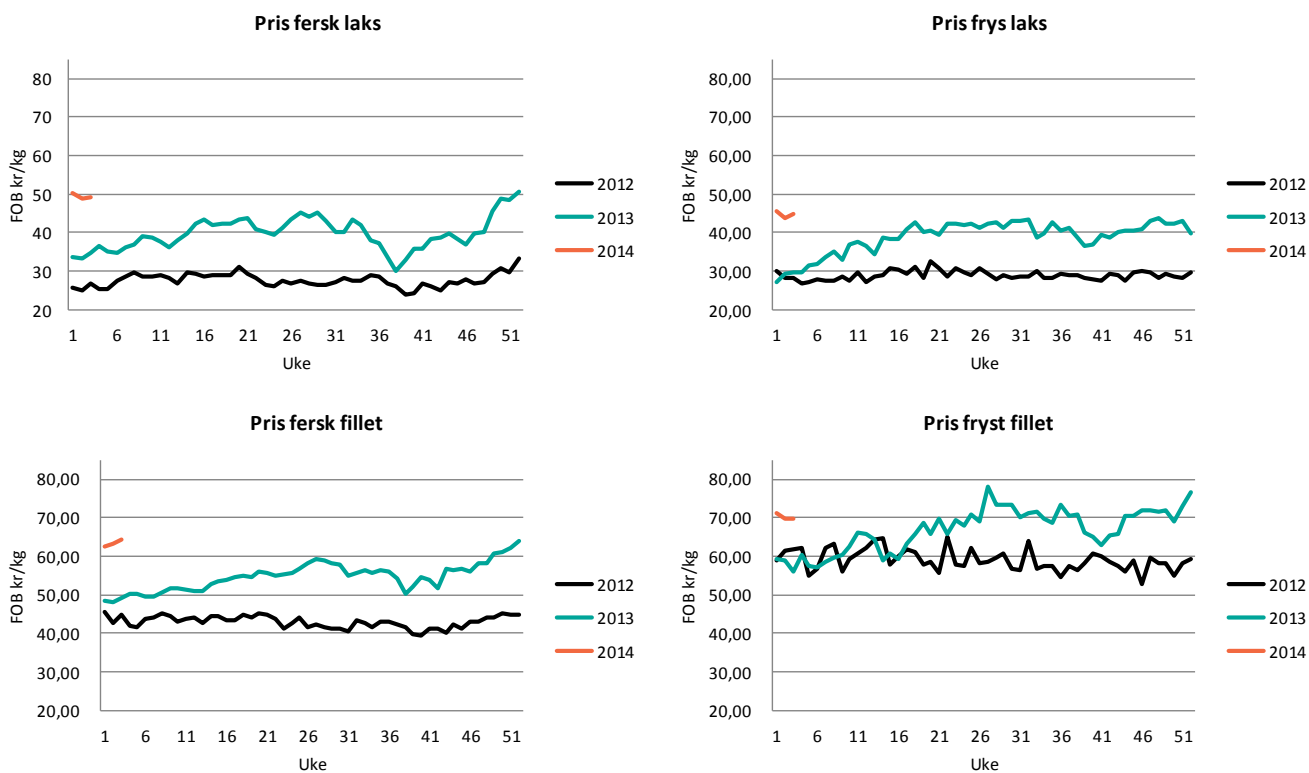
Pris til oppdretter - laks



Figur 8 Figur prisutvikling til oppdretter (FCA Oslo) (Kilde: NOS, FHL)

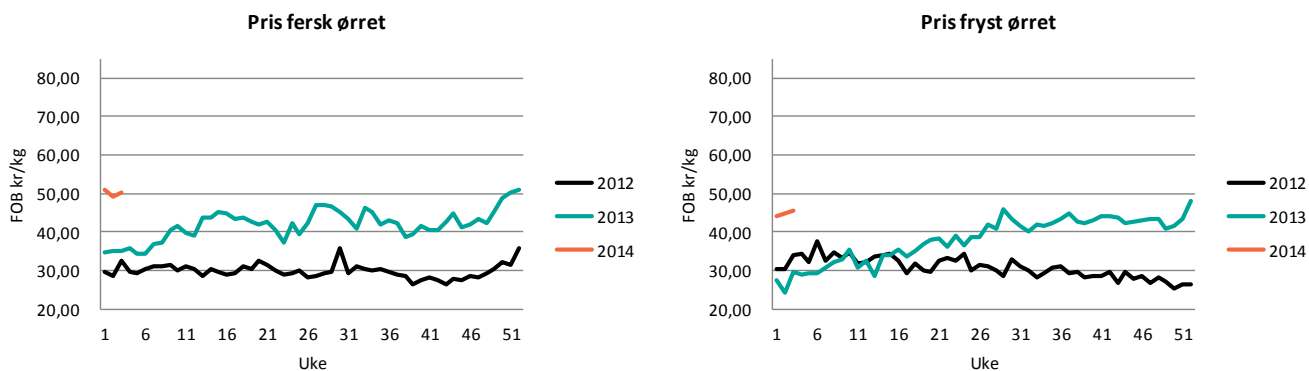


Eksportpris laks



Figur 9 Eksport på ulike produkter av laks (FOB NOK) (Kilde: EFF)

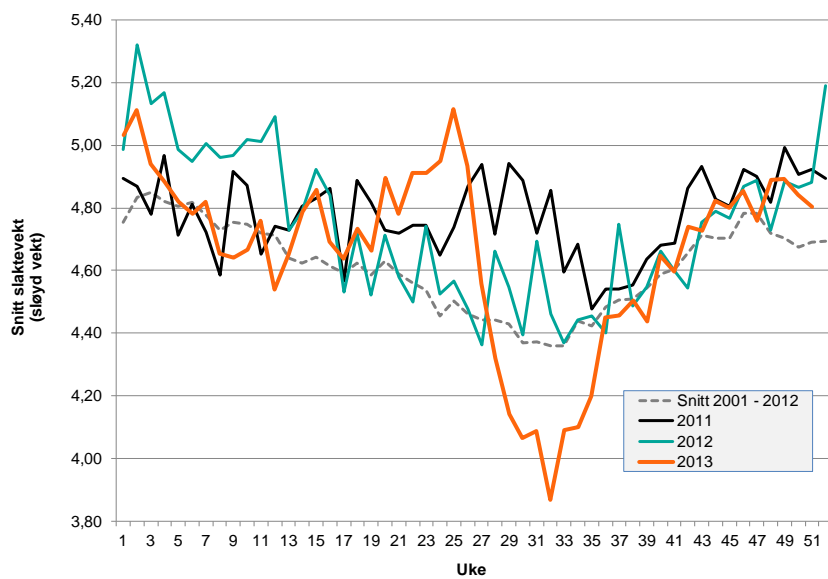
Eksportpris ørret



Figur 10 Eksport på ulike produkter av ørret (FOB NOK) (Kilde: EFF)



Vektutvikling



Figur 11 Slaktevekt (Sløyd vekt i kg) Kilde: FHL / NOS



Andre arter – eksport

Tabell 5 Eksport av andre oppdrettsarter. Oppgitt i 1 000 kg (Kilde: EFF)

Oppdrettsarter:	Desember						Januar - Desember					
	Mengde			Verdi			Mengde			Verdi		
	2012	2013	Endring	2012	2013	Endring	2012	2013	Endring	2012	2013	Endring
Torsk, oppdrettet/oppfôret, fersk filet	48	11	-77 %	3 161	980	-69 %	160	123	-24 %	10 102	7 228	-28 %
Blåskjell, levende/fersk, i pakninger 25 kg eller mindre	20	12	-38 %	471	365	-22 %	384	147	-62 %	4 833	4 058	-16 %
Blåskjell, levende/fersk, i pakninger over 25 kg	10	6	-32 %	240	168	-30 %	231	81	-65 %	3 427	2 049	-40 %
Kveite, atlantehavs-/stillehavs-, oppdrettet, fersk hel	192	57	-71 %	17 050	5 073	-70 %	1 146	609	-47 %	95 735	51 528	-46 %
Piggvar, oppdrettet, fersk hel	30	12	-61 %	1 980	926	-53 %	251	125	-50 %	16 388	9 778	-40 %
Røye, fersk hel	1	1	-52 %	70	40	-43 %	10	19	101 %	580	1 202	107 %
Kamskjell, pecten maximus, levende/fersk	141	52	-63 %	6 116	2 475	-60 %	711	515	-28 %	30 461	22 957	-25 %
Kamskjell, fryst	1	0	-70 %	200	53	-74 %	22	17	-20 %	3 784	3 059	-19 %
Totalt	442	151	-66 %	29 287	10 081	-66 %	2 914	1 635	-44 %	165 311	101 860	-38 %