

Februar 31.mars 2013

Status per utgangen av Februar

Nøkkelparametre

		Februar	Endring fra 2012
Laks	Biomasse	621 000 tonn	-1 %
	Eksportert kvantum	75 000 tonn	-6 %
	Eksport verdi	2 500 mill. kr	20 %
	Utsatt fisk	0,9 mill.	-49 %
	Fôrforbruk	63 000 tonn	-21 %
	Ørret	Biomasse	36 000 tonn
Eksportert kvantum		4 000 tonn	-21 %
Eksport verdi		100 mill. kr	-2 %
Utsatt fisk		0,0 mill.	-100 %
Fôrforbruk		4 000 tonn	-28 %
Temperatur		3,7 °C	-1,6 °C



Om Månedrapporten

Akvafakta Måned er en rapport som publiseres månedlig. Rapporten vil tilgjengeliggjøre data som beskriver produksjonssituasjon til norsk havbruk. Den er ikke tenkt å være en analyse av produksjons- og markedssituasjonen, men være en faktabasert oppsummering av tilgjengelig informasjon. Analyser av produksjons- og markedssituasjonen er ivaretatt av flere andre institusjoner og selskaper.

Som navnet tilsier vil rapporten innholde primært informasjon som oppdateres månedlig. Informasjon om pris, eksport og fôromsetning som oppdateres ukentlig, publiseres i Akvafakta uke. Rapporten har forsøkt å inkludere mest mulig av verdikjeden. Som en konsekvens av at det både er mer informasjon om laks, og at laks er den klart dominante arten i norsk havbruk, vil laks være hovedfokuset i rapporten.

Rapporten er tenkt holdt i et fast format, hvor det er lett å kjenne seg igjen fra en måned til en annen. Men i en etableringsfase vil vi på bakgrunn av egne erfaringer og innspill fra brukere av rapporten bruke litt tid til å utvikle dette formatet. Dette vil være en avveining mellom hvilke informasjon som er tilgjengelig, hvor relevant informasjonen er og omfanget på rapporten.

Det er et mål å være mest mulig konsekvent i begrepsbruk, og layout for å gjøre det lettes mulig å bruke rapporten. Merk at;

- "Ørret" blir benyttet for arten Regnbue ørret
- Vektangivelse er gitt i Rund Vekt hvis ikke annet er angitt
- Eksportpriser refererer til FOB (Free On Board): For definisjon se:
<http://www.iccwbo.org/incoterms/preambles/pdf/FOB.pdf>

Er det kommentarer eller innspill til rapporten, så send disse til jon.a.grottum@fhl.no. Det gjelder også hvis det er et ønske om å stå på distribusjonslisten.



Innhold

Nøkkelparametre	1
Om Måned rapporten.....	2
Innhold	3
Produksjonsstatus	4
Rogninnlegg	4
Settefisk.....	4
Utsett	4
Beholdning laks	5
Beholdning med ørret.....	6
Fôrbruk	7
Slaktet kvantum	8
Produksjonsforhold	9
Temperatur.....	9
Eksport	10
Eksport fra Norge	10
Laks.....	Feil! Bokmerke er ikke definert.
Ørret.....	Feil! Bokmerke er ikke definert.
Produkt	Feil! Bokmerke er ikke definert.
Land	13
Prisutvikling	14
Pris til oppdretter - laks	14
Eksportpris laks.....	15
Eksportpris ørret.....	15
Vektutvikling.....	16
Andre arter – eksport.....	17



Produksjonsstatus

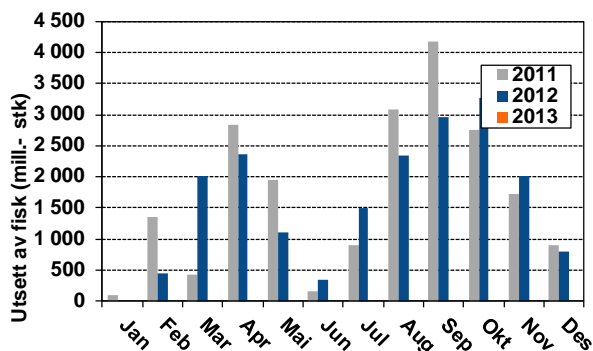
Rogninnlegg

Tabell 1 Rogninnlegg basert på tall fra rognprodusentene, og utsatt antall smolt (kilde: rognprodusenter)

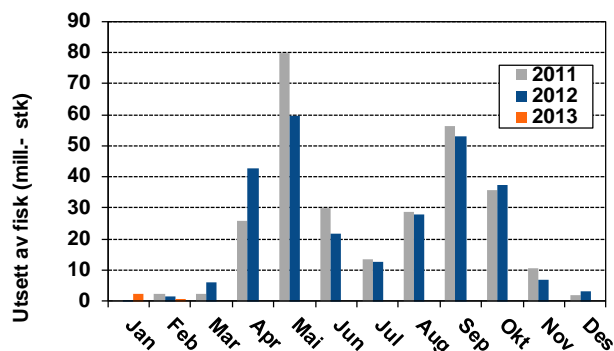
		Antall rognkorn innlagt (millioner)
Laks	2003 / 04	215
	2004 / 05	225
	2005 / 06	265
	2006 / 07	310
	2007/ 08	345
	2008/ 09	350
	2009 / 10	365
	2010 / 11	360
	2011 / 12	350
	2012 / 13 E	350
Regnbueørret	2004	27
	2005	25
	2006	45
	2007	50
	2008	45
	2009	35
	2010	35
	2011	35
	2012	38
	2013	38

Settefisk

Utsett



Figur 1 Utsett av ørret



Figur 2 Utsett av laks

Tabell 2 Antall fisk utsatt. Oppgitt som millioner fisk

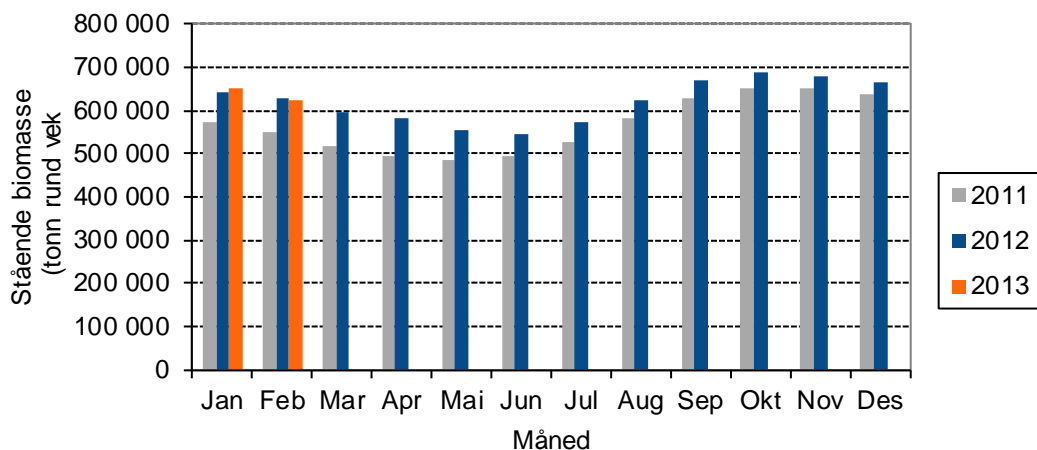
	2012		2013		Endring	
	Feb	Jan - Feb	Feb	Jan - Feb	Feb	Jan - Feb
Laks	1,7	2,0	0,9	3,4	-49 %	74 %
Ørret	0,4	0,4	0,0	0,0	-100 %	-100 %



Beholdning laks

siste dag Jan 2012				siste dag Jan 2013				Endring		
Generasjon	Antall	Vekt	Biomasse	Generasjon	Antall	Vekt	Biomasse	Antall	Vekt	Biomasse
010G	104 000	3,7	386 000	011G	89 000	4,1	363 000	-14 %	9 %	-6 %
011G	247 000	1,0	253 000	012G	260 000	1,1	283 000	5 %	7 %	12 %
012G	800	0,3	-	013G	3 000	0,4	1 200	284 %	55 %	493 %
Total beholdning	352 000	1,8	639 000	352 000	1,8	647 000	0 %	1 %	1 %	

siste dag Feb 2012				siste dag Feb 2013				Endring		
Generasjon	Antall	Vekt	Biomasse	Generasjon	Antall	Vekt	Biomasse	Antall	Vekt	Biomasse
010G	88 000	3,9	339 000	011G	75 000	4,2	313 000	-14 %	8 %	-8 %
011G	246 000	1,2	286 000	012G	258 000	1,2	307 000	5 %	3 %	7 %
012G	2 300	0,2	-	013G	4 000	0,4	1 300	58 %	109 %	231 %
Total beholdning	336 000	1,9	626 000	336 000	1,8	621 000	0 %	-1 %	-1 %	



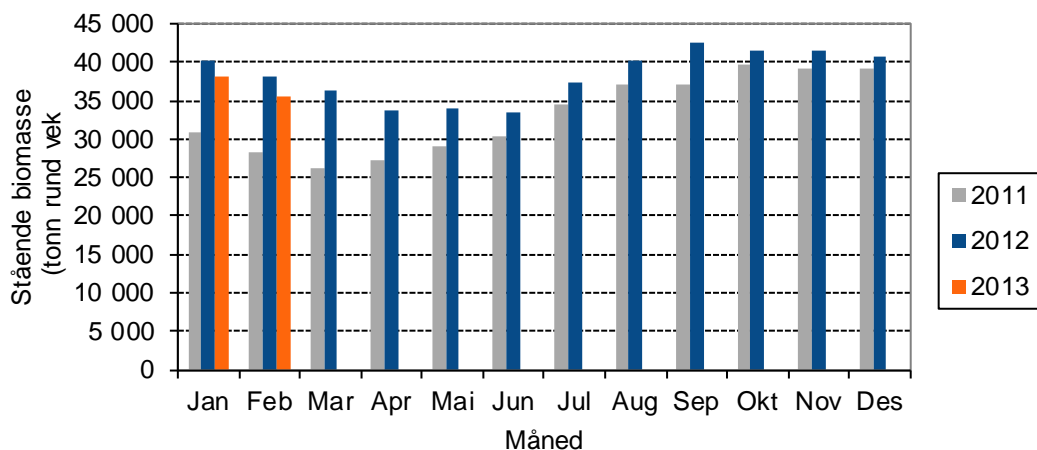
Generasjon	2010	2011	Generasjon	2011	2012	Endring	2 år i sjøen	1 år i sjøen
Beholdning Jan 2012	104 000	247 000	Beholdning Jan 2013	89 000	260 000	Beholdning	-14 %	5 %
Døde	450	1 120	Døde	600	1 100	Døde	24 %	-4 %
Rømt	0	0	Rømt	0	0	Rømt	0 %	0 %
Annet svinn	0	0	Annet svinn	0	0	Annet svinn	737 %	514 %
Slaktet	14 560	0	Slaktet	14 000	700	Slaktet	-4 %	28550 %
Utkast	90	0	Utkast	100	0	Utkast	40 %	
Beholdning Feb 2012	88 000	246 000	Beholdning Feb 2013	75 000	258 000	Beholdning	-15 %	5 %
Slaktekvantum	78 700	3 100	Slaktekvantum	72 400	4 400	Slaktekvantum	-8 %	43 %
Snittvekt	5,41		Snittvekt	5,18		Snittvekt	-4 %	



Beholdning med ørret

siste dag Jan 2012				siste dag Jan 2013				Endring		
Generasjon	Antall	Vekt	Biomasse	Generasjon	Antall	Vekt	Biomasse	Antall	Vekt	Biomasse
010G	6 000	3,2	20 000	011G	6 000	2,9	19 000	3 %	-10 %	-7 %
011G	19 000	1,1	20 000	012G	18 000	1,1	19 000	-7 %	1 %	-6 %
Total beholdning	25 000	4,3	40 000	24 000	4,0	38 000	-5 %	-7 %	-6 %	

siste dag Feb 2012				siste dag Feb 2013				Endring		
Generasjon	Antall	Vekt	Biomasse	Generasjon	Antall	Vekt	Biomasse	Antall	Vekt	Biomasse
010G	5 000	3,2	16 000	011G	5 000	2,9	15 000	8 %	-11 %	-4 %
011G	19 000	1,2	22 000	012G	17 000	1,2	20 000	-8 %	0 %	-8 %
Total beholdning	24 000	1,6	38 000	23 000	1,6	36 000	-8 %	1 %	-6 %	



Generasjon	2010	2011	Generasjon	2011	2012	Endring	2 år i sjøen	1 år i sjøen
Beholdning Jan 2012	6 000	19 000	Beholdning Jan 2013	6 000	18 000	Beholdning	3 %	-7 %
Døde	50	190	Døde	0	200	Døde	-9 %	-5 %
Rømt	0	0	Rømt	0	0	Rømt	0 %	0 %
Annet svinn	0	0	Annet svinn	0	0	Annet svinn		
Slaktet	1 310	210	Slaktet	900	0	Slaktet	-29 %	
Utkast	10	0	Utkast	0	0	Utkast	5 %	
Beholdning Feb 2012	5 000	19 000	Beholdning Feb 2013	5 000	17 000	Beholdning	0 %	-11 %
Slaktekvantum	5 200	900	Slaktekvantum	4 000	0	Slaktekvantum	-24 %	-100 %
Snittvekt	3,99	4,10	Snittvekt	4,23	0,00	Snittvekt	6 %	-100 %

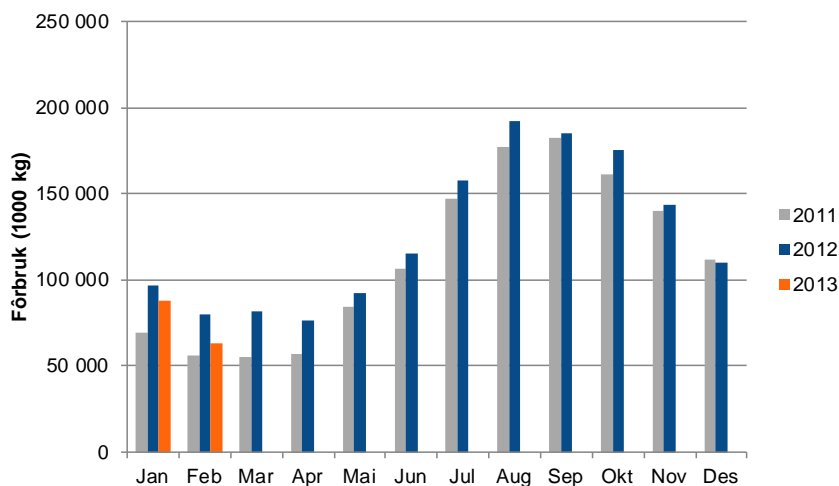


Fôrforbruk

Tabell 3 Registrert fôrforbruk og omsatt fôr siste måned, samt akkumulert så langt i år. Tall oppgitt i 1 000 kg

	Registrert forbruk			Omsatt
	Laks	Ørret	Totalt	Laks og ørret
Feb 2012	80 000	5 000	86 000	84 000
Feb 2013	63 000	4 000	67 000	58 000
Differanse	-21 %	-28 %	-21 %	-30 %
Jan - Feb 2012	177 000	13 000	190 000	182 000
Jan - Feb 2013	151 000	10 000	161 000	147 000
Differanse	-15 %	-25 %	-16 %	-19 %

Registrert fôrforbruk baserer seg på tall fra Havbruksdata, mens omsetningstallene er tall fra de norske fôrprodusentene på omsatt fôr til produksjon av laks og ørret i sjø.

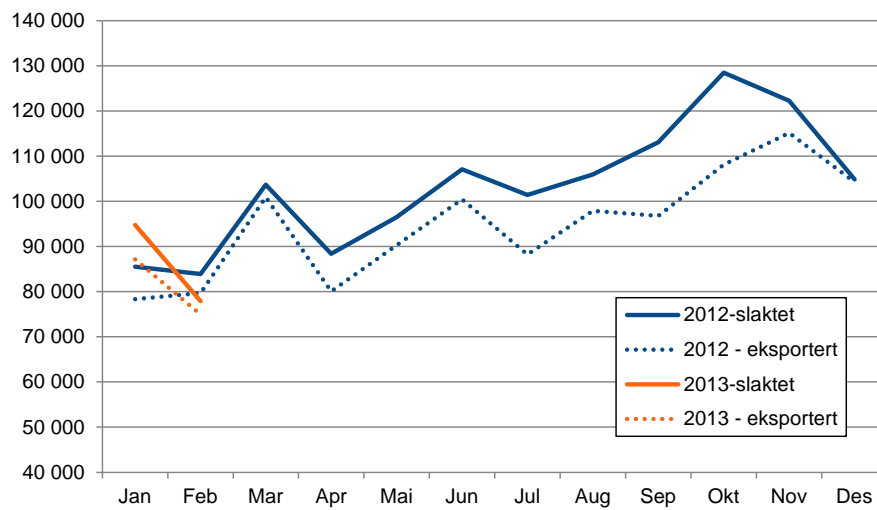


Figur 3 Registrert fôrforbruk til laks (1 000 kg)

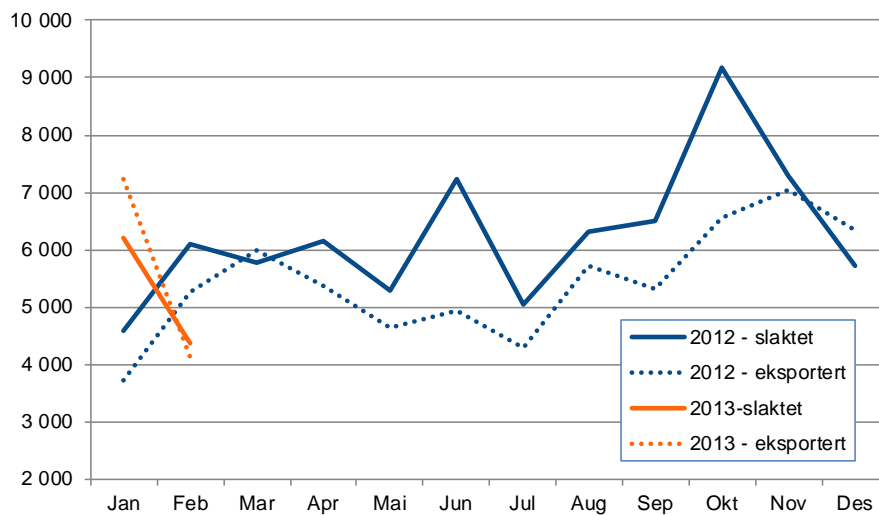
Måned	Settefisk ferskvann	Pellet til matfisk 2,5-7,0mm	Pellet til matfisk >8mm	Sum fôr til laksefisk	Annet fiskefôr bl.a. marint	Totalt fiskefôr salg
Januar	1 800 -1 %	15 400 -15 %	73 900 -8 %	91 200 -9 %	500 -38 %	91 600 -9 %
Februar	1 500 11 %	9 500 -31 %	48 600 -30 %	59 600 -30 %	300 -64 %	60 000 -30 %
Mars						
April						
Mai						
Juni						
Juli						
August						
September						
Oktober						
November						
Desember						
Sum:	3 300	25 000	122 500	150 800	800	151 600
Endring 13/12	4 %	-22 %	-18 %	-19 %	-52 %	-19 %



Slaktet kvantum



Figur 4 Slaktet og eksportert kvantum av laks (Kilde: FHL, EFF)

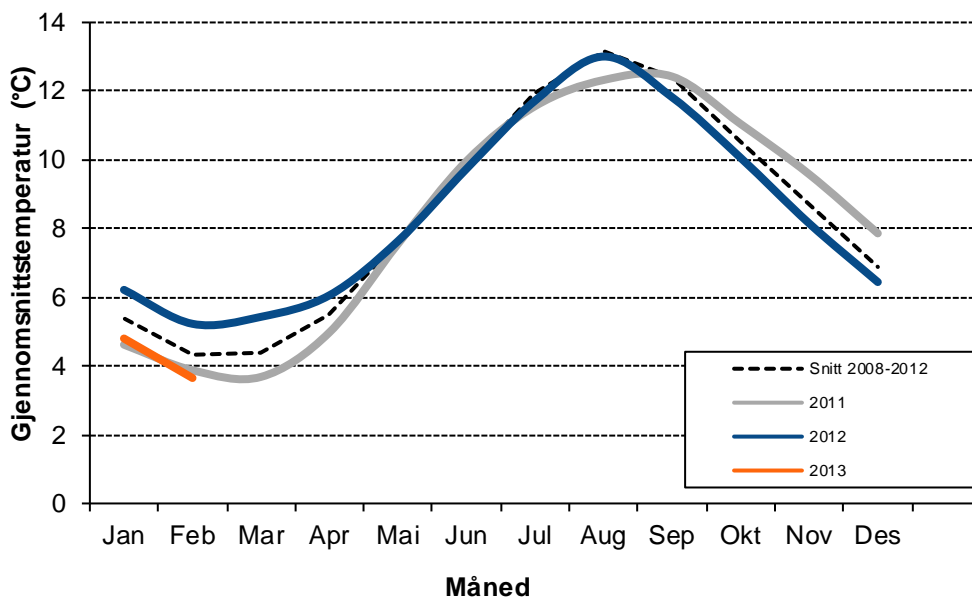


Figur 5 Slaktet og eksportert kvantum av ørret (Kilde: FHL, EFF)



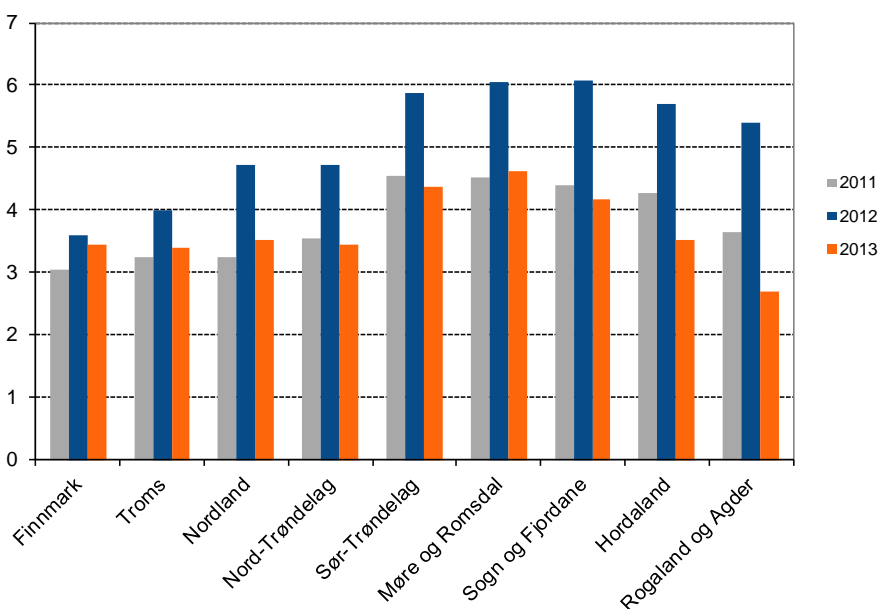
Produksjonsforhold

Temperatur



Figur 6 Gjennomsnittstemperaturen på lokalitetene

Gjennomsnittstemperaturen i var 4,81°C, mot et snitt i perioden 2008 - 2012 på 5,37°C



Figur 7 Gjennomsnittstemperaturen på lokaliteter i de ulike fylkene sist måned



Eksport

Eksport fra Norge

Eksportverdien av norsk sjømat ble 4,2 milliarder kroner i februar. Nedgangen på 300 millioner kommer til tross for rekord i eksporten av norsk laks. Reduksjon i verdien av sild, klippfisk og saltfisk ble i sum ikke kompensert av de stigende lakseprisene.

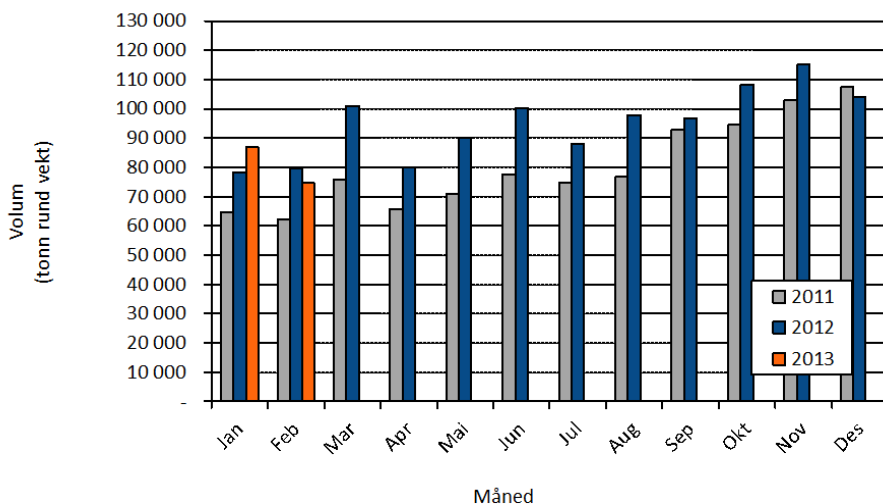
Hittil i år er det eksportert sjømat for 8,9 milliarder kroner som er en økning på 326 millioner sammenlignet med samme periode i 2012. Stigende laksepriser sender verdien av lakseeksporten til værs med en økning på 20 prosent. Bildet er imidlertid ikke udelt positivt, da en reduksjon i eksporten av sild og en prisnedgang på klippfisk og saltfisk bidrar til at totaleksporten er lavere enn ett år tilbake i tid. (Kilde : Sjømatrådet)

Laks

Det ble eksportert laks for 2,5 milliarder kroner i februar. Dette er en vekst på 20 prosent eller 419 millioner kroner i forhold til februar ett år tilbake i tid. Eksportvolumet for laks i februar var på 66 000 tonn produktvekt, en nedgang 6 prosent sammenlignet med samme måned i fjor. En fortsatt vekst i etterspørselen etter norsk laks globalt, og spesielt i våre nærmarkeder i Europa, driver prisene oppover og sørger for at gamle eksportrekorder for februar slettes.

EU markedene var vinnere i kampen om laksen i februar. Til tross for en nedgang i totaleksporten på 6 %, økte tilførselen fra Norge til EU med 3 %. De sterkeste vekstmarkedene i EU var Polen og Storbritannia. Eksporten til Øst-Europa gikk tilbake med 24 % i februar, hovedsakelig på grunn av reduksjon i tilførselen til Russland. Eksporten til Asia ble redusert med 20 %. Størst reduksjon her var til Vietnam og Taiwan.

Eksport av laks



Laks	2012		2013		Endring
Tonn rund vekt	Januar-Februar		Januar-Februar		2012-2013
EU27	98 452	62 %	110 084	68 %	12 %
Kina og Hong Kong	4 251	3 %	4 418	3 %	4 %
Øvrige Asia	13 243	8 %	10 285	6 %	-22 %
Russland	22 486	14 %	18 908	12 %	-16 %
Resten	13 175	8 %	12 459	8 %	-5 %
Japan	6 428	4 %	5 904	4 %	-8 %
Totalt	158 034	100 %	162 059	100 %	3 %
Totalt minus EU	59 582	38 %	51 974	32 %	-13 %

Kilde: SSB, Sjømatrådet



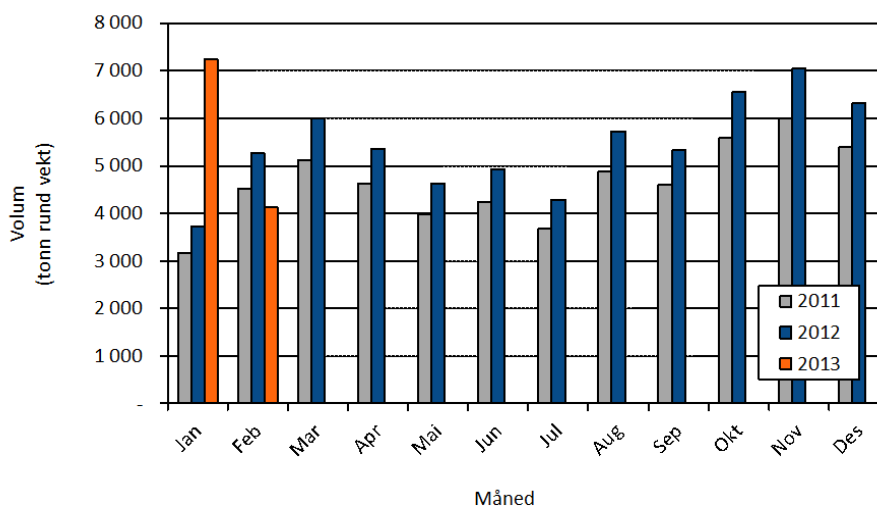
Laks Verdi i 1.000 nok	2012		2013		Endring 2012-2013
	Januar-Februar		Januar-Februar		
EU27	2 446 441	60 %	3 561 092	67 %	46 %
Kina og Hong Kong	105 906	3 %	149 874	3 %	42 %
Øvrige Asia	363 505	9 %	354 013	7 %	-3 %
Russland	530 277	13 %	589 557	11 %	11 %
Resten	400 689	10 %	429 573	8 %	7 %
Japan	205 765	5 %	194 683	4 %	-5 %
Totalt	4 052 584	100 %	5 278 791	100 %	30 %

Kilde: SSB, Sjømatrådet

Ørret

Det ble i februar eksportert 3794 tonn ørret, en reduksjon på 719 tonn eller 16 prosent. Verdien ble redusert med 2 prosent til 140 millioner kroner. Gjennomsnittsprisen for fersk hel ørret var 36,74 kroner, en økning på 5,73 kroner mot samme måned i fjor. Prisen var imidlertid 0,86 kroner lavere enn for fersk laks. Det er første gang siden juli 2009 at ørretprisen er lavere enn lakseprisen.

Eksport av ørret



Ørret Tonn rund vekt	2012		2013		Endring 2012-2013
	Januar-Februar		Januar-Februar		
EU27	942	10 %	1 293	11 %	37 %
Kina og Hong Kong	342	4 %	600	5 %	75 %
Øvrige Asia	532	6 %	1 023	9 %	92 %
Russland	5 052	56 %	5 727	50 %	13 %
Resten	1 190	13 %	1 507	13 %	27 %
Japan	921	10 %	1 222	11 %	33 %
Totalt	8 979	100 %	11 370	100 %	27 %

Kilde: SSB, Sjømatrådet

Ørret Verdi i 1.000 nok	2012		2013		Endring 2012-2013
	Januar-Februar		Januar-Februar		
EU27	23 683	10 %	35 284	10 %	49 %
Kina og Hong Kong	9 275	4 %	13 527	4 %	46 %
Øvrige Asia	15 064	6 %	30 647	9 %	103 %
Russland	134 847	55 %	177 225	52 %	31 %
Resten	33 451	14 %	55 142	16 %	65 %
Japan	27 631	11 %	29 961	9 %	8 %
Totalt	243 950	100 %	341 785	100 %	40 %

Kilde: SSB, Sjømatrådet



Produkt

Eksport fordelt på produkt. Kvantum angitt i 1 000 kg produktvekt, og verdi 1 000 NOK.

	2012			2013			Endring	
	Januar-Februar			Januar-Februar			Mengde	Verdi
	Mengde	Verdi	Kr/ kg	Mengde	Verdi	Kr/ kg	Mengde	Verdi
Fersk oppdr. laks m/ hode	111 766	3 010 197	26,93	118 055	4 255 322	36,05	6 %	41 %
Fersk oppdr. laks u/ hode	970	27 454	28,29	263	10 118	38,41	-73 %	-63 %
Fryst oppdr. laks m/ hode	6 283	173 600	27,63	4 563	141 675	31,05	-27 %	-18 %
Fryst oppdr. laks u/ hode	624	19 868	31,82	304	10 799	35,52	-51 %	-46 %
Fersk laksefilet	9 220	404 447	43,87	9 785	487 490	49,82	6 %	21 %
Fryst laksefilet	5 615	336 897	60,00	5 256	304 683	57,97	-6 %	-10 %
Røkt laks	305	28 592	93,70	233	20 956	90,10	-24 %	-27 %
Gravet laks	11	1 138	100,04	15	968	64,85	31 %	-15 %
Annen laks	3 658	50 391	13,78	3 422	46 780	13,67	-6 %	-7 %
Totalt laks	138 454	4 052 584	29,27	141 896	5 278 791	37,20	2 %	30 %
Fersk oppdr. ørret m/ hode	5 530	170 772	30,88	6 262	224 162	35,80	13 %	31 %
Fersk oppdr. ørret u/ hode	23	824	36,11	0	4	37,53	-100 %	-100 %
Fryst oppdr. ørret m/ hode	815	24 645	30,25	730	21 717	29,77	-10 %	-12 %
Fryst oppdr. ørret u/ hode	1 171	39 934	34,11	2 250	65 489	29,10	92 %	64 %
Fersk ørretfilet	11	656	61,83	71	3 073	43,07	573 %	368 %
Fryst ørretfilet	129	6 646	51,58	244	11 456	46,89	90 %	72 %
Annen ørret	6	473	72,89	309	15 885	51,39	4664 %	3259 %
Totalt ørret	7 684	243 950	31,75	9 866	341 785	34,64	28 %	40 %
Totalt	146 138	4 296 534	29,40	151 763	5 620 577	37,04	4 %	31 %



Land

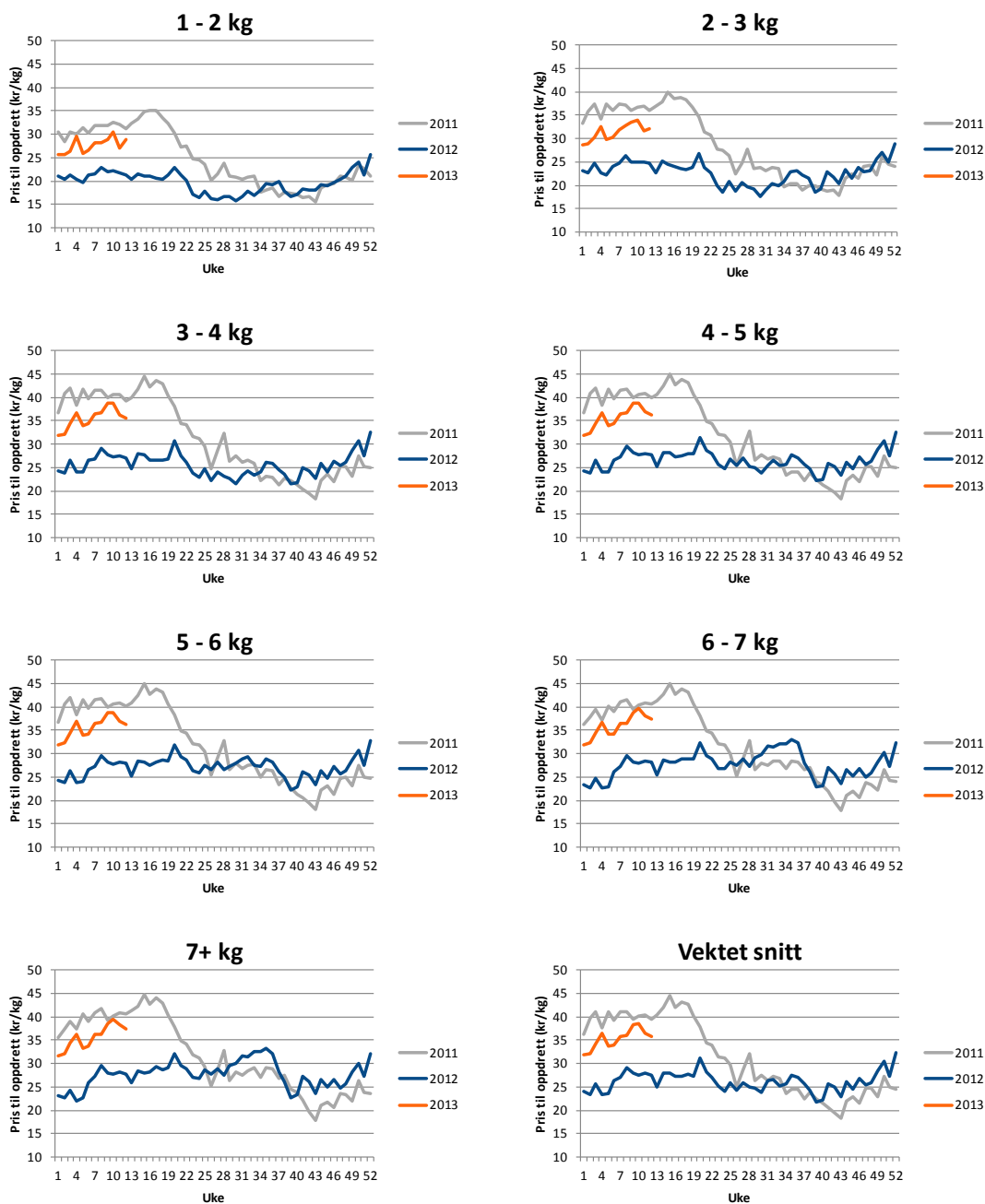
Tabell 4 Eksport fordelt på land. Kvantum angitt i 1 000 kg produktvekt, og verdi 1 000 NOK. (Kilde: EFF)

Hovedmarked	land	Eksport februar 2013				Eksport januar -februar 2013			
		Rund vekt	Endring %	Verdi	Endring %	Rund vekt	Endring %	Verdi	Endring %
EU27	Frankrike	10 814	1 %	369 318	34 %	22 808	7 %	747 601	40 %
	Polen	9 041	17 %	287 249	59 %	20 904	34 %	653 780	82 %
	Danmark	4 804	-6 %	152 457	26 %	10 310	-4 %	318 223	30 %
	Spania	3 403	-3 %	113 011	25 %	7 632	5 %	245 305	37 %
	Sverige	2 682	-23 %	94 773	-15 %	5 754	-11 %	197 424	0 %
	Storbritannia	4 405	40 %	171 557	100 %	9 046	50 %	305 347	89 %
	Finland	1 932	-26 %	60 547	-1 %	4 160	-25 %	126 971	3 %
	Nederland	2 625	8 %	86 532	40 %	5 667	14 %	182 852	48 %
	Tyskland	3 298	37 %	112 460	58 %	6 479	45 %	220 340	70 %
	Italia	2 730	22 %	92 584	55 %	5 734	32 %	187 557	71 %
	Litauen	1 893	14 %	65 020	58 %	3 658	26 %	118 702	71 %
	Portugal	989	-13 %	37 061	19 %	2 033	5 %	73 485	43 %
	Latvia	759	-15 %	24 325	12 %	1 560	-16 %	47 886	9 %
	Belgia	655	-17 %	20 776	-3 %	1 227	-18 %	39 038	2 %
	Hellas	66	-89 %	2 379	-85 %	450	-56 %	15 075	-42 %
	Tsjekkia	611	22 %	20 498	61 %	1 302	32 %	42 158	77 %
	Estland	348	-17 %	8 644	-7 %	627	-21 %	14 632	-15 %
	Romania	275	8 %	9 233	40 %	518	14 %	17 173	53 %
	Kypros	50	-8 %	1 698	8 %	52	-8 %	1 766	8 %
Totalt EU27		51 453	3 %	1 732 551	35 %	110 084	12 %	3 561 092	46 %
Russland	Russland	8 435	-27 %	273 275	-4 %	18 908	-16 %	589 557	11 %
Totalt Russland		8 435	-27 %	273 275	-4 %	18 908	-16 %	589 557	11 %
Japan	Japan	3 022	-3 %	101 607	4 %	5 904	-8 %	194 683	-5 %
Totalt Japan		3 022	-3 %	101 607	4 %	5 904	-8 %	194 683	-5 %
Kina og Hong Kong	Hong Kong	1 283	2 %	44 608	34 %	2 801	14 %	94 722	53 %
	Kina	568	-24 %	20 938	4 %	1 618	-10 %	55 152	25 %
Totalt Kina og Hong Kong		1 851	-8 %	65 546	23 %	4 418	4 %	149 874	42 %
Øvrige Asia	Vietnam	1 226	-33 %	45 114	-22 %	2 881	-11 %	104 933	8 %
	Taiwan	603	-54 %	21 223	-37 %	1 223	-54 %	41 625	-37 %
	Israel	512	-51 %	17 210	-37 %	1 391	-29 %	43 926	-15 %
	Singapore	497	-26 %	18 187	4 %	1 149	-15 %	40 659	11 %
	Thailand	493	-15 %	15 287	-10 %	1 007	-20 %	31 547	-13 %
	Sør-Korea	495	-10 %	18 633	14 %	1 180	-2 %	42 282	27 %
	Malaysia	146	-25 %	5 186	-8 %	336	-20 %	11 650	4 %
	Indonesia	182	3 %	6 356	35 %	354	-1 %	12 258	30 %
Totalt Øvrige Asia		4 440	-33 %	157 441	-16 %	10 285	-22 %	354 013	-3 %
Resten	Ukraina	1 713	-15 %	56 343	12 %	3 875	12 %	121 361	48 %
	U S A	1 376	-31 %	53 350	-30 %	2 852	-30 %	109 837	-28 %
	Tyrkia	355	-24 %	11 599	0 %	866	-20 %	26 942	5 %
	Hviterusland	371	-2 %	12 900	28 %	671	9 %	23 304	44 %
	Australia	143	-56 %	6 418	-56 %	448	-10 %	19 900	-12 %
	Sveits	359	30 %	12 820	33 %	704	8 %	24 830	8 %
	Kasakhstan	258	9 %	8 990	49 %	734	9 %	23 452	43 %
	Sør Afrika	337	68 %	12 014	111 %	685	43 %	23 313	82 %
	Abu Dhabi	231	26 %	8 172	61 %	446	18 %	15 446	52 %
	Canada	175	-2 %	7 300	-9 %	411	-5 %	16 038	-8 %
Totalt Resten		5 718	-14 %	203 474	-2 %	12 459	-5 %	429 573	7 %
Totalsum		74 919	-6 %	2 533 894	20 %	162 059	3 %	5 278 791	30 %



Prisutvikling

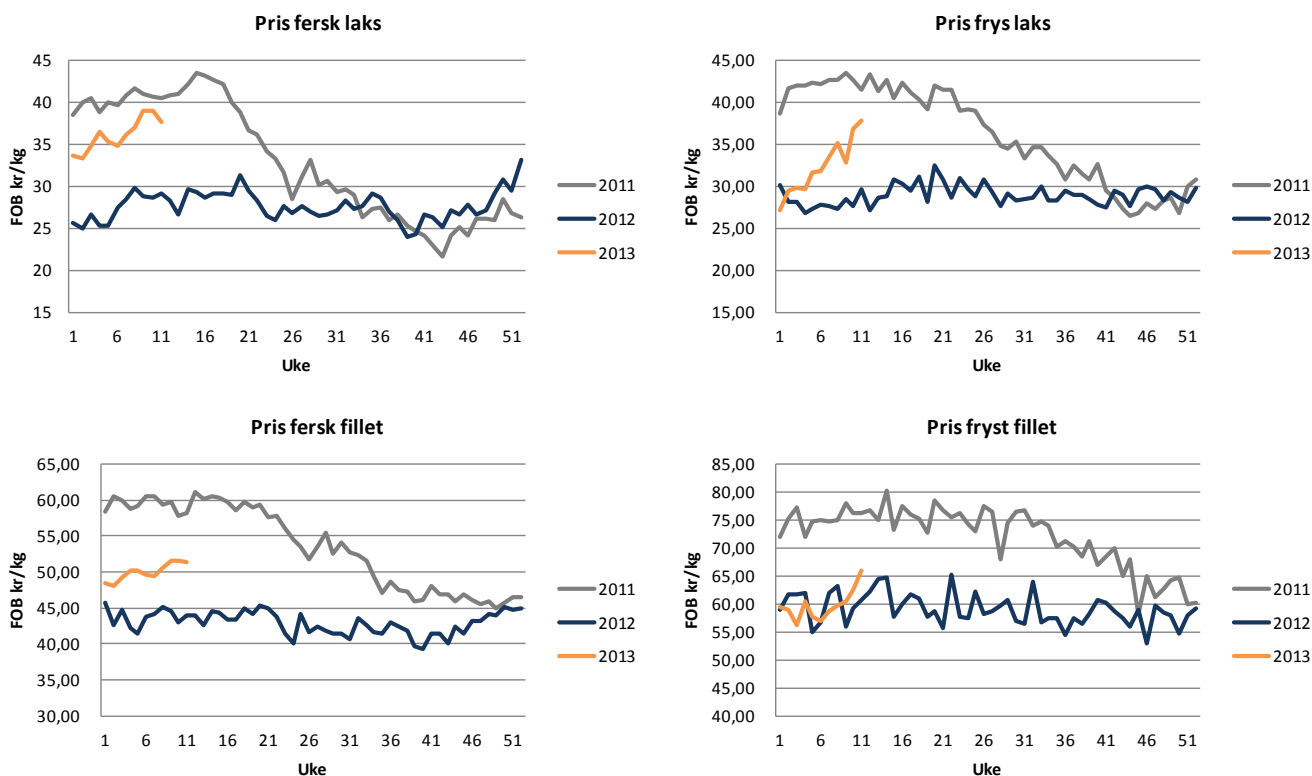
Pris til oppdretter - laks



Figur 8 Figur prisutvikling til oppdretter (FCA Oslo) (Kilde: NOS, FHL)

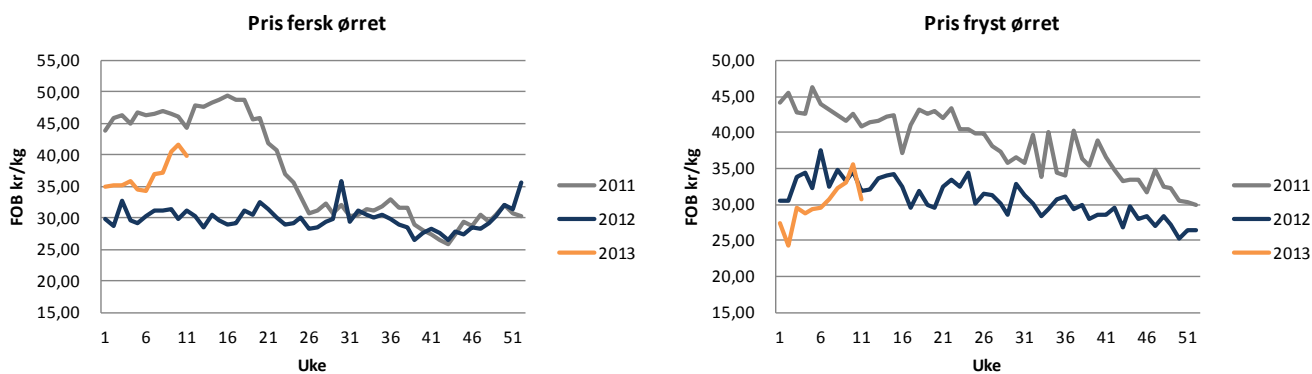


Eksportpris laks



Figur 9 Eksport på ulike produkter av laks (FOB NOK) (Kilde: EFF)

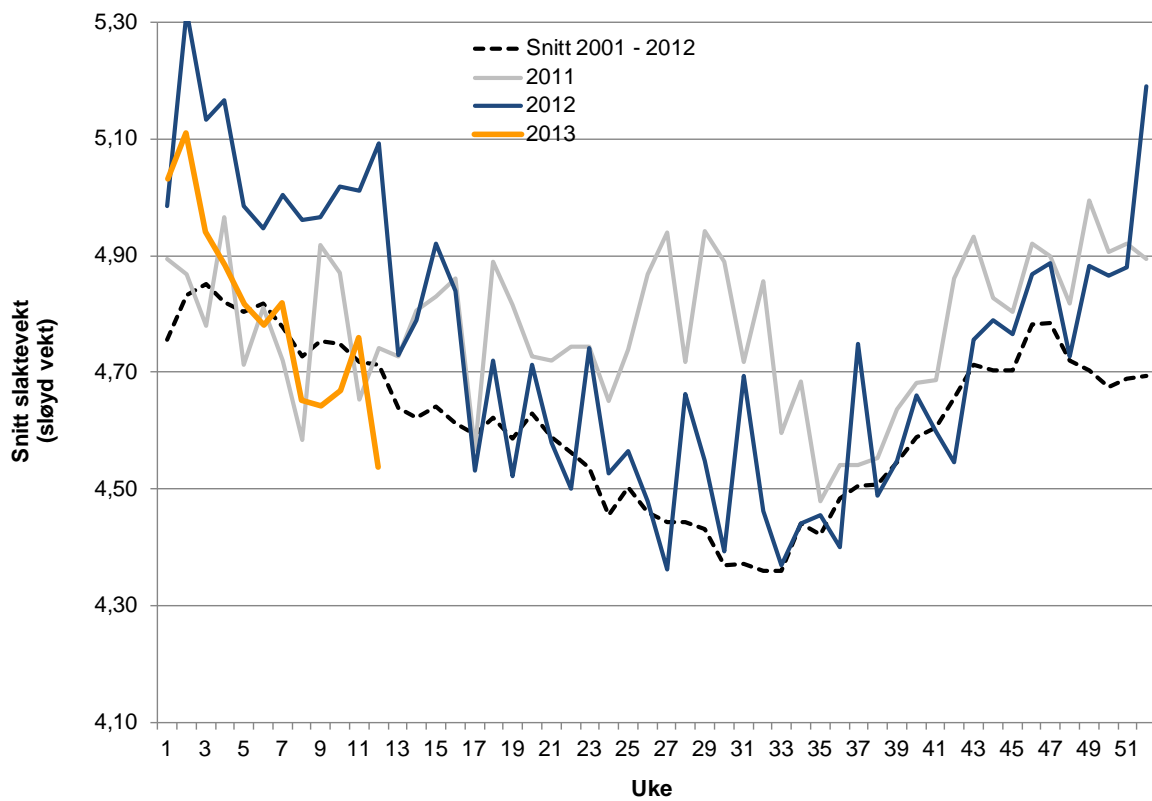
Eksportpris ørret



Figur 10 Eksport på ulike produkter av ørret (FOB NOK) (Kilde: EFF)



Vektutvikling



Figur 11 Slaktevekt (Sløyd vekt i kg) Kilde: FHL / NOS



Andre arter – eksport

Tabell 5 Eksport av andre oppdrettsarter. Oppgitt i 1 000 kg (Kilde: EFF)

Oppdrettsarter:	Februar						Januar - Februar					
	Menge			Verdi			Menge			Verdi		
	2012	2013	Endring	2012	2013	Endring	2012	2013	Endring	2012	2013	Endring
Torsk, oppdrettet/oppfôret, fersk filet	12	4	-64 %	501	224	-55 %	15	12	-18 %	740	639	-14 %
Blåskjell, levende/fersk, i pakninger 25 kg eller mindre	21	7	-64 %	348	185	-47 %	53	18	-66 %	874	438	-50 %
Blåskjell, levende/fersk, i pakninger over 25 kg	28	4	-84 %	479	111	-77 %	83	7	-92 %	1 005	169	-83 %
Kveite, atlantehavs-/stillehavs-, oppdrettet, fersk hel	129	52	-60 %	11 065	4 375	-60 %	261	102	-61 %	22 306	8 711	-61 %
Piggvar, oppdrettet, fersk hel	33	11	-66 %	2 140	773	-64 %	62	25	-60 %	4 019	1 738	-57 %
Røye, fersk hel	1	1	99 %	42	86	105 %	1	2	65 %	82	133	62 %
Kamskjell, pecten maximus, levende/fersk	86	48	-44 %	3 693	1 999	-46 %	166	88	-47 %	7 149	3 763	-47 %
Kamskjell, fryst	2	0	-95 %	343	18	-95 %	5	2	-71 %	983	346	-65 %
Totalt	311	128	-59 %	18 611	7 771	-58 %	647	256	-60 %	37 157	15 937	-57 %