

Status per utgangen av Januar

Nøkkelparametre

		Januar	Endring fra 2012
Laks	Biomasse	649 000 tonn	2 %
	Eksportert kvantum	87 000 tonn	12 %
	Eksport verdi	2 800 mill. kr	43 %
	Utsatt fisk	0,3 mill.	-21 %
	Fôrforbruk	88 009 tonn	-9 %
	Ørret	Biomasse	38 000 tonn
Eksportert kvantum		7 000 tonn	82 %
Eksport verdi		200 mill. kr	101 %
Utsatt fisk		0,0 mill.	-100 %
Fôrforbruk		5 699 tonn	-22 %
Temperatur		4,8 °C	-1,4 °C



Om Månedrapporten

Akvafakta Måned er en rapport som publiseres månedlig. Rapporten vil tilgjengeliggjøre data som beskriver produksjonssituasjon til norsk havbruk. Den er ikke tenkt å være en analyse av produksjons- og markedssituasjonen, men være en faktabasert oppsummering av tilgjengelig informasjon. Analyser av produksjons- og markedssituasjonen er ivaretatt av flere andre institusjoner og selskaper.

Som navnet tilsier vil rapporten innholde primært informasjon som oppdateres månedlig. Informasjon om pris, eksport og fôromsetning som oppdateres ukentlig, publiseres i Akvafakta uke. Rapporten har forsøkt å inkludere mest mulig av verdikjeden. Som en konsekvens av at det både er mer informasjon om laks, og at laks er den klart dominante arten i norsk havbruk, vil laks være hovedfokuset i rapporten.

Rapporten er tenkt holdt i et fast format, hvor det er lett å kjenne seg igjen fra en måned til en annen. Men i en etableringsfase vil vi på bakgrunn av egne erfaringer og innspill fra brukere av rapporten bruke litt tid til å utvikle dette formatet. Dette vil være en avveining mellom hvilke informasjon som er tilgjengelig, hvor relevant informasjonen er og omfanget på rapporten.

Det er et mål å være mest mulig konsekvent i begrepsbruk, og layout for å gjøre det lettes mulig å bruke rapporten. Merk at;

- "Ørret" blir benyttet for arten Regnbue ørret
- Vektangivelse er gitt i Rund Vekt hvis ikke annet er angitt
- Eksportpriser refererer til FOB (Free On Board): For definisjon se: <http://www.iccwbo.org/incoterms/preambles/pdf/FOB.pdf>

Er det kommentarer eller innspill til rapporten, så send disse til jon.a.grottum@fhl.no. Det gjelder også hvis det er et ønske om å stå på distribusjonslisten.



Innhold

Nøkkelparametre	1
Om Månedrapporten.....	2
Innhold	3
Status	4
Produksjonsstatus	5
Rogninnlegg.....	5
Settefisk.....	5
Utsett	5
Beholdning laks	6
Beholdning med ørret.....	7
Førforbruk	8
Slaktet kvantum	9
Produksjonsforhold	10
Temperatur.....	10
Eksport	11
Eksport fra Norge	11
Laks.....	11
Ørret.....	12
Produkt	13
Land	14
Prisutvikling.....	15
Pris til oppdretter - laks.....	15
Eksportpris laks.....	16
Eksportpris ørret.....	16
Vektutvikling.....	17
Andre arter – eksport.....	18



Status

I januar ble det slaktet 10 % mer fisk enn i samme måned i 2012. Dette er en økning som er større enn differansen i biomasse skulle tilsi. Dette skyldes sannsynligvis at det er relativt mer større fisk tilgjengelig. Samtidig med et økt uttak ser vi en reduksjon i tilveksten. I fjor hadde vi en rekord stor tilvekst i denne perioden, og med dagens lavere sjøtemperaturer er ikke dette uventet at denne er redusert.

Økt uttak av fisk og redusert tilvekst bidrar å redusere den relative differansen i biomasse sammenlignet med samme tid året før. Per utgangen av januar er biomassen i sjø 2 % større. Med fortsatt lavere sjøtemperaturer og høye eksportkvantum vil antagelig denne differansen reduseres ytterligere.

I en gjennomgang av tallene for 2012 ble det oppdaget av slaktekvantumene for regnbueørret for noen fylker var lavere enn forventet. I en gjennomgang av datamaterialet ble det avdekket at noen oppdrettere rapporterte produksjon av regnbueørret som ørret. Som en konsekvens har vi korrigert tallene for ørret, og tall for produksjon kan være noe høyere enn som er angitt tidligere.



Produksjonsstatus

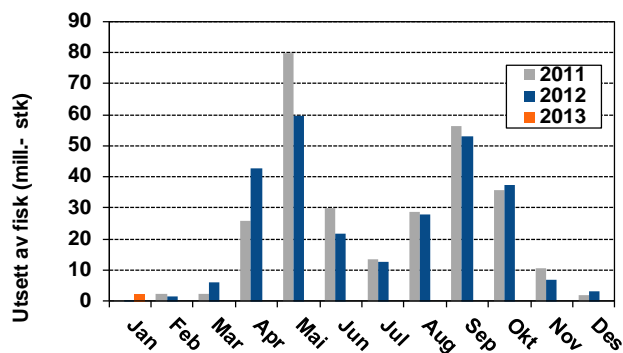
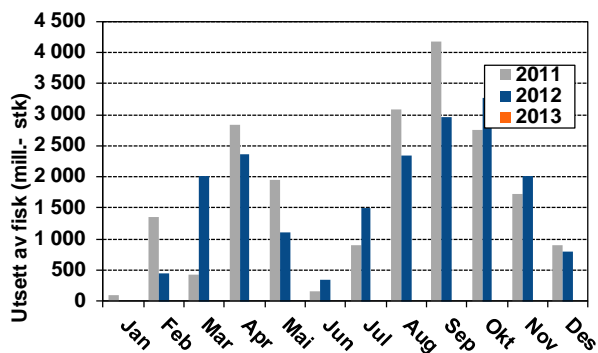
Rogninnlegg

Tabell 1 Rogninnlegg basert på tall fra rognprodusentene, og utsatt antall smolt (kilde: rognprodusenter)

		Antall rognkorn innlagt (millioner)
Laks	2003 / 04	215
	2004 / 05	225
	2005 / 06	265
	2006 / 07	310
	2007/ 08	345
	2008/ 09	350
	2009 / 10	365
	2010 / 11	360
	2011 / 12	350
	2012 / 13 E	350
Regnbue- ørret	2004	27
	2005	25
	2006	45
	2007	50
	2008	45
	2009	35
	2010	35
	2011	35
	2012	38
	2013	38

Settefisk

Utsett



Figur 1 Utsett av ørret

Figur 2 Utsett av laks

Tabell 2 Antall fisk utsatt. Oppgitt som millioner fisk

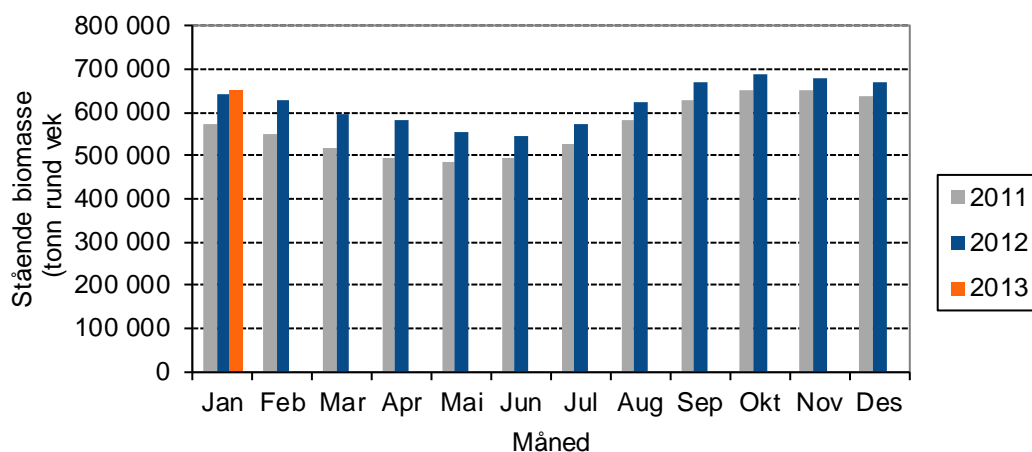
	2011		2012		Endring	
	Jan	Jan - Jan	Jan	Jan - Jan	Jan	Jan - Jan
Laks	0,4	0,4	0,3	0,3	-21 %	-21 %
Ørret	0,1	0,1	0,0	0,0	-100 %	-100 %



Beholdning laks

siste dag Des 2011				siste dag Des 2012				Endring		
Generasjon	Antall	Vekt	Biomasse	Generasjon	Antall	Vekt	Biomasse	Antall	Vekt	Biomasse
010G	116 000	3,5	412 000	011G	108 000	3,8	414 000	-8 %	9 %	0 %
011G	250 700	0,9	221 000	012G	260 000	1,0	250 200	4 %	9 %	13 %
Total beholdning	368 000	1,7	637 000	368 000	1,8	667 000	0 %	5 %	5 %	

siste dag Jan 2012				siste dag Jan 2013				Endring		
Generasjon	Antall	Vekt	Biomasse	Generasjon	Antall	Vekt	Biomasse	Antall	Vekt	Biomasse
010G	104 000	3,7	386 000	011G	89 000	4,1	364 000	-14 %	9 %	-6 %
011G	247 000	1,0	253 000	012G	261 000	1,1	284 000	5 %	7 %	12 %
012G	800	0,3	-	013G	3 000	0,4	1 200	285 %	55 %	495 %
Total beholdning	352 000	1,8	639 000	353 000	1,8	649 000	0 %	1 %	2 %	



Generasjon	2010	2011	Generasjon	2011	2012	Endring	1 år i sjøen	0 år i sjøen
Beholdning Des 2011	116 000	251 000	Beholdning Des 2012	108 000	260 000	Beholdning	-8 %	4 %
Døde	510	1 950	Døde	700	1 300	Døde	36 %	-31 %
Rømt	0	0	Rømt	0	0	Rømt	0 %	0 %
Annet svinn	0	50	Annet svinn	0	0	Annet svinn	714 %	-91 %
Slaktet	14 840	290	Slaktet	16 300	300	Slaktet	10 %	17 %
Utkast	120	0	Utkast	100	0	Utkast	1 %	
Beholdning Jan 2012	104 000	247 000	Beholdning Jan 2013	89 000	261 000	Beholdning	-14 %	6 %
Slaktekvantum	82 600	700	Slaktekvantum	87 800	5 100	Slaktekvantum	6 %	615 %
Snittvekt	5,57	2,48	Snittvekt	5,39		Snittvekt	-3 %	510 %

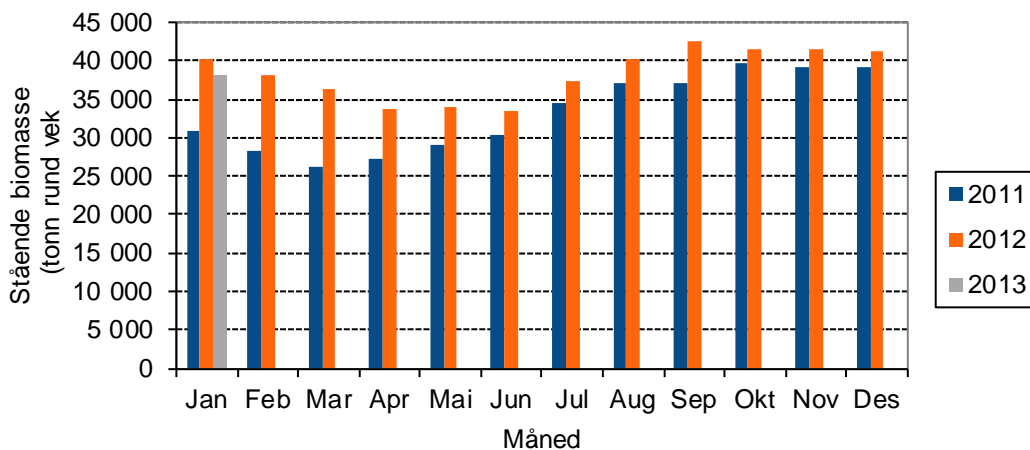
Vi registrerer at det er noe avvik i antallsbalansen. Antagelig skyldes dette at noe slaktet 2012 G fisk er registrert som 2011 G fisk. Avviket betyr marginalt i forhold til det overordnede bildet av produksjonsstatus.



Beholdning med ørret

siste dag Des 2011				siste dag Des 2012				Endring		
Generasjon	Antall	Vekt	Biomasse	Generasjon	Antall	Vekt	Biomasse	Antall	Vekt	Biomasse
010G	7 000	3,0	20 000	011G	8 000	2,9	23 000	15 %	-4 %	11 %
011G	19 800	0,9	19 000	012G	18 000	0,9	17 100	-9 %	0 %	-9 %
Total beholdning	27 000	1,5	39 000	26 000	1,6	41 000	-2 %	7 %	5 %	

siste dag Jan 2012				siste dag Jan 2013				Endring		
Generasjon	Antall	Vekt	Biomasse	Generasjon	Antall	Vekt	Biomasse	Antall	Vekt	Biomasse
010G	6 000	3,2	20 000	011G	6 000	2,9	19 000	3 %	-10 %	-7 %
011G	19 000	1,1	20 000	012G	18 000	1,1	19 000	-7 %	1 %	-6 %
Total beholdning	25 000	4,3	40 000	24 000	4,0	38 000	-5 %	-7 %	-6 %	



Generasjon	2010	2011	Generasjon	2011	2012	Endring	1 år i sjøen	0 år i sjøen
Beholdning Des 2011	7 000	20 000	Beholdning Des 2012	8 000	18 000	Beholdning	15 %	-9 %
Døde	50	180	Døde	100	100	Døde	17 %	-23 %
Rømt	0	0	Rømt	0	0	Rømt	0 %	0 %
Annet svinn	0	0	Annet svinn	0	0	Annet svinn		
Slaktet	790	300	Slaktet	1 200	0	Slaktet	52 %	
Utkast	10	30	Utkast	100	0	Utkast	780 %	
Beholdning Jan 2012	6 000	19 000	Beholdning Jan 2013	6 000	18 000	Beholdning	0 %	-5 %
Slaktekvantum	3 500	1 100	Slaktekvantum	5 100	100	Slaktekvantum	48 %	-94 %
Snittvekt	4,35	3,74	Snittvekt	4,23	2,95	Snittvekt	-3 %	-21 %

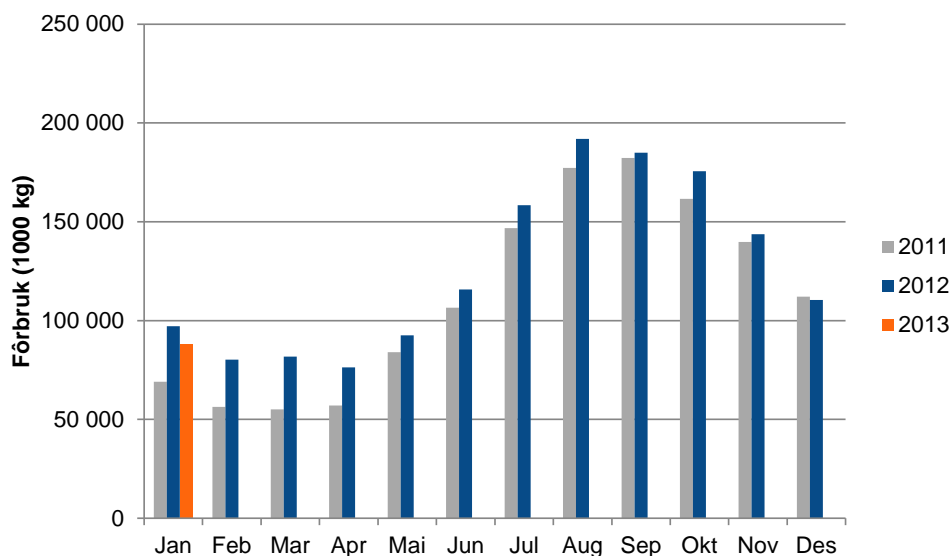


Fôrforbruk

Tabell 3 Registrert fôrforbruk og omsatt fôr siste måned, samt akkumulert så langt i år. Tall oppgitt i 1 000 kg

	Registrert forbruk			Omsatt
	Laks	Ørret	Totalt	Laks og ørret
Jan 2012	97 000	7 000	104 000	98 000
Jan 2013	88 000	6 000	94 000	89 000
Differanse	-9 %	-22 %	-10 %	-9 %
Jan - Jan 2012	97 000	7 000	104 000	98 000
Jan - Jan 2013	88 000	6 000	94 000	89 000
Differanse	-9 %	-22 %	-10 %	-9 %

Registrert fôrforbruk baserer seg på tall fra Havbruksdata, mens omsetningstallene er tall fra de norske fôrprodusentene på omsatt fôr til produksjon av laks og ørret i sjø.

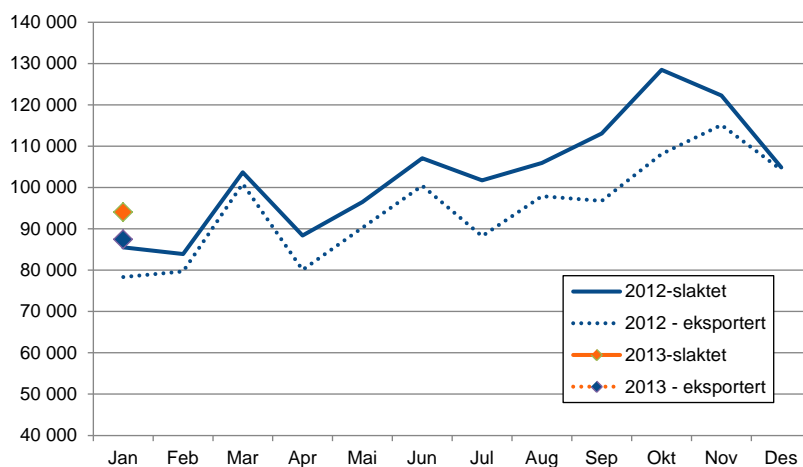


Figur 3 Registrert fôrforbruk til laks (1 000 kg)

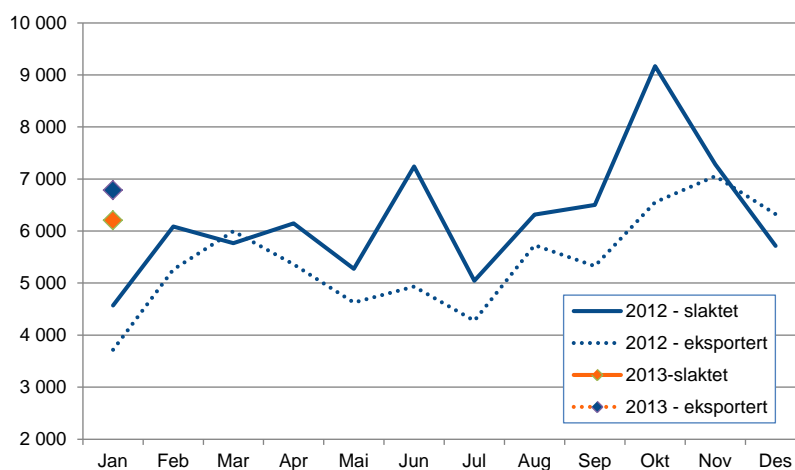
Måned	Settefisk ferskvann	Pellet til matfisk 2,5-7,0mm	Pellet til matfisk >8mm	Sum fôr til laksefisk	Annet fiskefôr bl.a. marint	Totalt fiskefôr salg
Januar	1 800 -1 %	15 400 -15 %	73 900 -8 %	91 200 -9 %	500 -38 %	91 600 -9 %
Februar						
Mars						
April						
Mai						
Juni						
Juli						
August						
September						
Oktober						
November						
Desember						
Sum:	1 800	15 400	73 900	91 200	500	91 600
Endring 13/12	-1 %	-15 %	-8 %	-9 %	-38 %	-9 %



Slaktet kvantum



Figur 4 Slaktet og eksportert kvantum av laks (Kilde: FHL, EFF)

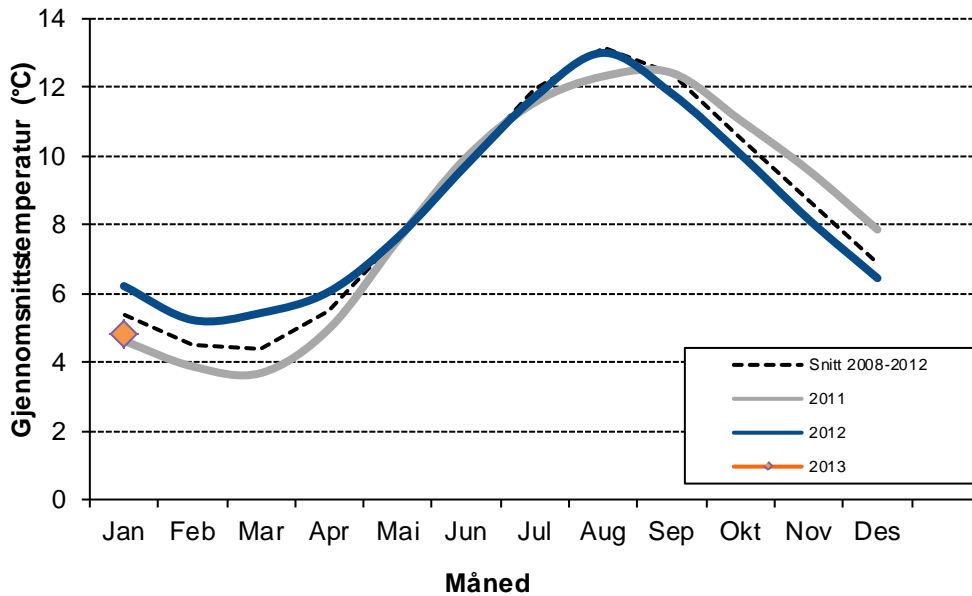


Figur 5 Slaktet og eksportert kvantum av ørret (Kilde: FHL, EFF)



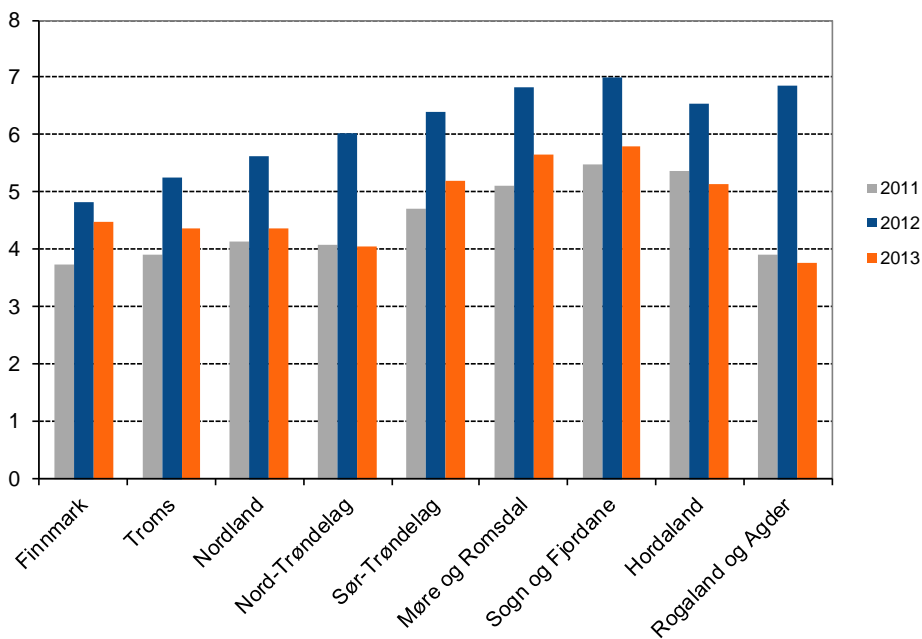
Produksjonsforhold

Temperatur



Figur 6 Gjennomsnittstemperaturen på lokalitetene

Gjennomsnittstemperaturen i var 4,81°C, mot et snitt i perioden 2008 - 2012 på 5,37°C



Figur 7 Gjennomsnittstemperaturen på lokaliteter i de ulike fylkene sist måned



Eksport

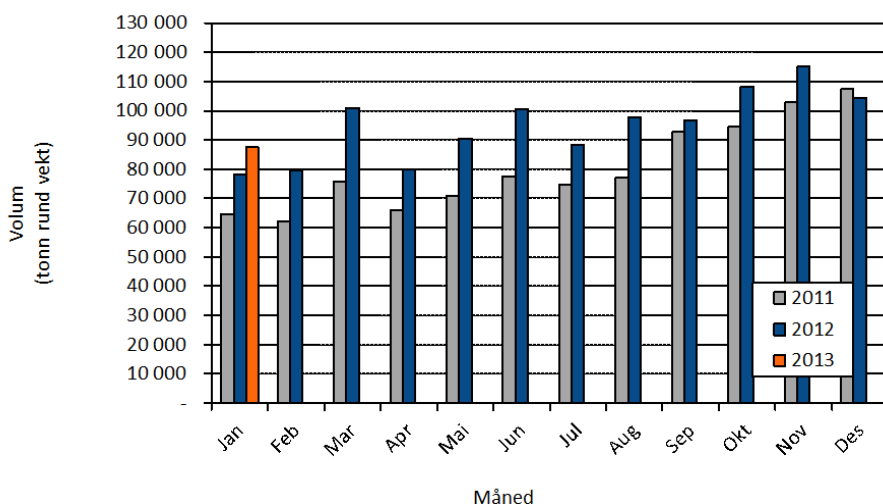
Eksport fra Norge

Norge eksporterte sjømat for 4,8 milliarder kroner i januar. Det er en økning på 636 millioner kroner eller 15 prosent sammenlignet med januar i fjor. Veksten i januar skyldes i første rekke en økning i eksporten av laks. På grunn av sterk etterspørsel eksporterte norske lakseprodusenter mer laks og til høyere pris enn på samme tid i fjor. I tillegg ser vi at lave torskepriser medfører økte eksportvolumer for torskeprodukter. (Kilde: Sjømatrådet)

Laks

Norge eksporterte laks for 2,7 milliarder kroner i januar. Det er en økning på 833 millioner kroner eller 43 prosent fra samme måned i fjor. Det har aldri blitt registrert større eksportverdi eller eksportvolum av norsk laks for en januar måned. Det ble eksportert 76,6 tusen tonn laks målt i produktvekt. Det er en økning på 8 tusen tonn eller 12 prosent mot januar i fjor.

Eksport av laks



Laks Tonn rund vekt	2012 Januar		2013 Januar		Endring 2012-2013
EU27	48 696	62 %	58 912	67 %	21 %
Kina og Hong Kong	2 241	3 %	2 577	3 %	15 %
Øvrige Asia	6 598	8 %	5 837	7 %	-12 %
Russland	10 944	14 %	10 493	12 %	-4 %
Resten	6 531	8 %	6 749	8 %	3 %
Japan	3 325	4 %	2 891	3 %	-13 %
Totalt	78 335	100 %	87 459	100 %	12 %
Totalt minus EU	29 640	38 %	28 547	33 %	-4 %

Kilde: SSB, Sjømatrådet



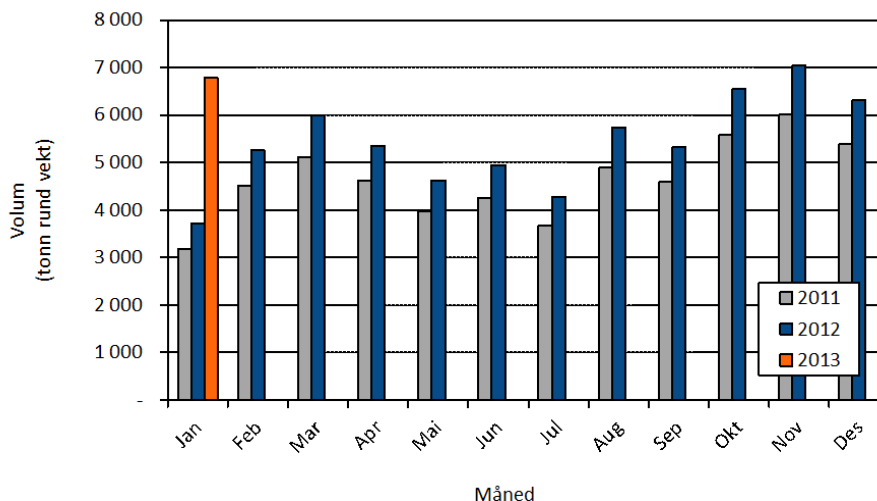
Laks Verdi i 1.000 nok	2012 Januar		2013 Januar		Endring 2012-2013
EU27	1 162 765	60 %	1 836 565	66 %	58 %
Kina og Hong Kong	52 619	3 %	90 624	3 %	72 %
Øvrige Asia	175 628	9 %	197 397	7 %	12 %
Russland	244 453	13 %	316 811	11 %	30 %
Resten	194 113	10 %	227 863	8 %	17 %
Japan	108 020	6 %	102 231	4 %	-5 %
Totalt	1 937 598	100 %	2 771 491	100 %	43 %

Kilde: SSB, Sjømatrådet

Ørret

Det ble eksportert 6 199 tonn ørret i januar, en økning på 2 647 tonn eller 93 prosent mot januar i fjor. Målt i verdi ble det eksportert ørret for 202 millioner kroner, en vekst på 101 millioner kroner eller 101 prosent. Russland er fortsatt det viktigste markedet for norsk fjordørret etterfulgt av Japan, Thailand og Ukraina. Det ble det eksportert 3 101 tonn ørret til Russland i januar, noe som er en økning på 1 325 tonn eller 75 prosent. Til Japan eksporterte Norge 628 tonn fjordørret, mens det gikk 303 tonn til Thailand og 253 tonn til Ukraina.

Eksport av ørret



Ørret Tonn rund vekt	2012 Januar		2013 Januar		Endring 2012-2013
EU27	374	10 %	790	12 %	112 %
Kina og Hong Kong	82	2 %	577	9 %	601 %
Øvrige Asia	210	6 %	585	9 %	179 %
Russland	2 030	55 %	3 219	47 %	59 %
Resten	546	15 %	814	12 %	49 %
Japan	478	13 %	800	12 %	67 %
Totalt	3 719	100 %	6 785	100 %	82 %

Kilde: SSB, Sjømatrådet

Ørret Verdi i 1.000 nok	2012 Januar		2013 Januar		Endring 2012-2013
EU27	8 886	9 %	22 187	11 %	150 %
Kina og Hong Kong	2 333	2 %	12 012	6 %	415 %
Øvrige Asia	5 970	6 %	15 745	8 %	164 %
Russland	53 807	53 %	105 993	52 %	97 %
Resten	15 592	15 %	27 682	14 %	78 %
Japan	14 263	14 %	19 133	9 %	34 %
Totalt	100 851	100 %	202 753	100 %	101 %

Kilde: SSB, Sjømatrådet



Produkt

Eksporten av bearbeidet laks øker mer enn eksporten av hel fisk. I november økte verdiandelen av laks eksportert som bearbeidet vare fra 18 til 23 %. Totalt ble det eksportert laksefilet og andre bearbeidede lakseprodukt for 513 millioner i november.

Eksport fordelt på produkt. Kvantum angitt i 1 000 kg produktvekt, og verdi 1 000 NOK.

	2012 Januar			2013 Januar			Endring	
	Mengde	Verdi	Kr/ kg	Mengde	Verdi	Kr/ kg	Mengde	Verdi
Fersk oppdr. laks m/ hode	55 368	1 422 809	25,70	63 770	2 223 742	34,87	15 %	56 %
Fersk oppdr. laks u/ hode	555	16 005	28,81	125	4 943	39,47	-77 %	-69 %
Fryst oppdr. laks m/ hode	3 303	92 844	28,11	2 653	78 378	29,54	-20 %	-16 %
Fryst oppdr. laks u/ hode	318	9 937	31,27	278	7 490	26,90	-12 %	-25 %
Fersk laksefilet	4 567	199 325	43,65	5 149	252 686	49,07	13 %	27 %
Fryst laksefilet	2 570	154 869	60,27	2 710	162 547	59,99	5 %	5 %
Røkt laks	192	18 010	94,01	134	12 219	90,94	-30 %	-32 %
Gravet laks	5	593	108,68	10	589	56,59	91 %	-1 %
Annen laks	1 821	23 207	12,75	1 844	28 897	15,67	1 %	25 %
Totalt laks	68 698	1 937 598	28,20	76 675	2 771 491	36,15	12 %	43 %
Fersk oppdr. ørret m/ hode	2 206	67 696	30,69	3 654	128 343	35,12	66 %	90 %
Fersk oppdr. ørret u/ hode	18	638	36,31	0	4	37,53	-99 %	-99 %
Fryst oppdr. ørret m/ hode	331	9 750	29,46	398	11 519	28,96	20 %	18 %
Fryst oppdr. ørret u/ hode	559	19 535	34,95	1 481	41 843	28,25	165 %	114 %
Fersk ørretfilet	2	164	65,92	56	2 379	42,36	2155 %	1349 %
Fryst ørretfilet	55	2 995	54,87	109	4 840	44,31	100 %	62 %
Annen ørret	1	74	59,70	421	13 825	32,87	33818 %	18573 %
Totalt ørret	3 171	100 851	31,80	6 119	202 753	33,14	93 %	101 %
Totalt	71 870	2 038 449	28,36	82 794	2 974 244	35,92	15 %	46 %



Land

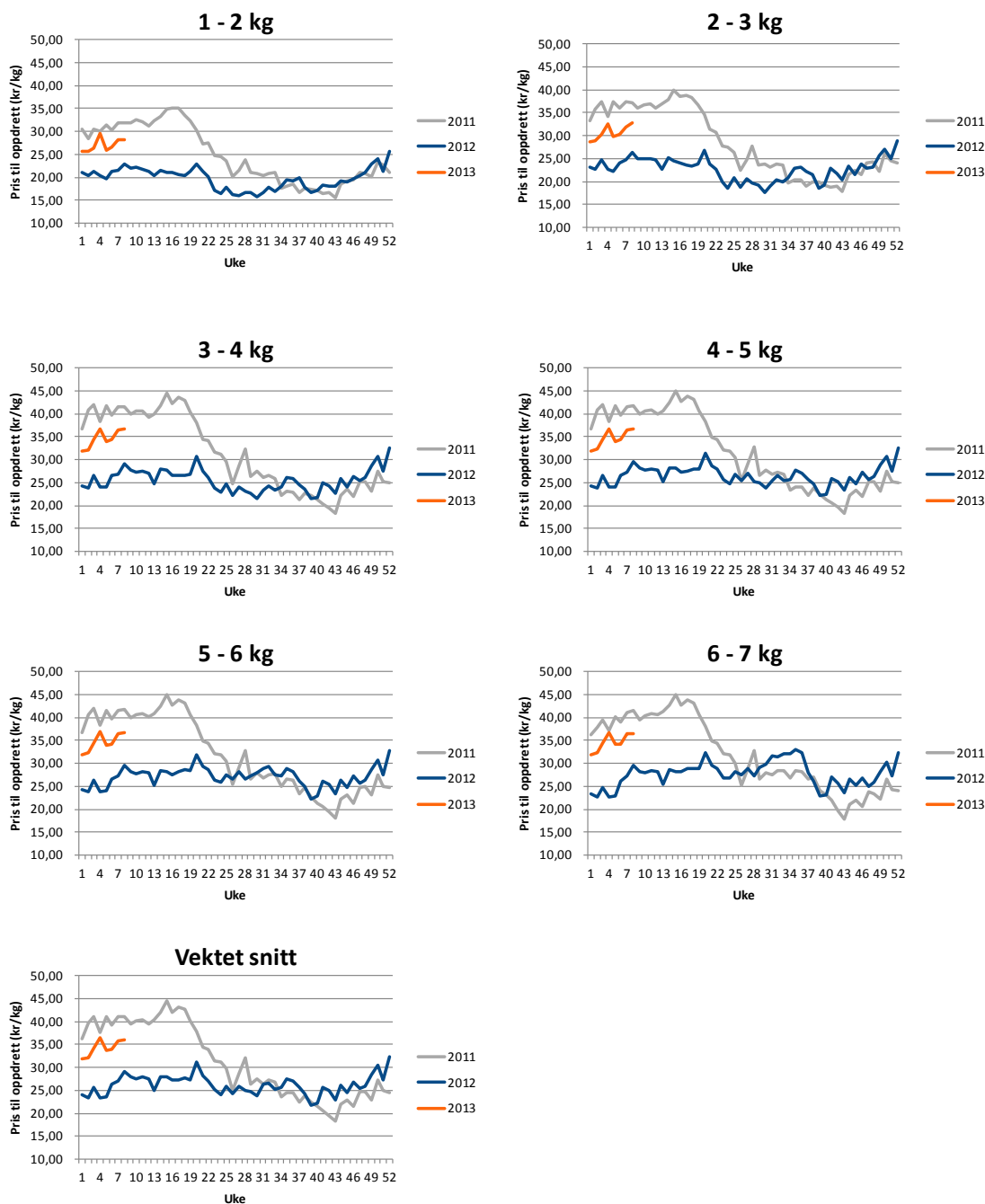
Tabell 4 Eksport fordelt på land. Kvantum angitt i 1 000 kg produktvekt, og verdi 1 000 NOK. (Kilde: EFF)

Hovedmarked	Land	Eksport januar 2013				Eksport januar -januar 2013			
		Rund vekt	Endring %	Verdi	Endring %	Rund vekt	Endring %	Verdi	Endring %
EU27	Frankrike	12 010	13 %	379 172	47 %	12 010	13 %	379 172	47 %
	Polen	11 851	50 %	366 474	106 %	11 851	50 %	366 474	106 %
	Danmark	5 585	-1 %	167 972	37 %	5 585	-1 %	167 972	37 %
	Spania	4 261	14 %	133 600	52 %	4 261	14 %	133 600	52 %
	Sverige	3 072	2 %	102 999	21 %	3 072	2 %	102 999	21 %
	Finland	2 266	-23 %	67 575	10 %	2 266	-23 %	67 575	10 %
	Storbritannia	4 659	62 %	134 499	76 %	4 659	62 %	134 499	76 %
	Nederland	3 055	20 %	96 320	57 %	3 055	20 %	96 320	57 %
	Italia	3 024	43 %	94 220	89 %	3 024	43 %	94 220	89 %
	Tyskland	3 207	56 %	109 289	88 %	3 207	56 %	109 289	88 %
	Litauen	1 765	43 %	53 682	89 %	1 765	43 %	53 682	89 %
	Latvia	802	-17 %	23 561	6 %	802	-17 %	23 561	6 %
	Portugal	1 043	30 %	36 424	80 %	1 043	30 %	36 424	80 %
	Belgia	584	-16 %	18 262	8 %	584	-16 %	18 262	8 %
	Tsjekkia	691	41 %	21 660	94 %	691	41 %	21 660	94 %
	Hellas	384	-8 %	12 696	25 %	384	-8 %	12 696	25 %
	Estland	318	-16 %	6 803	-14 %	318	-16 %	6 803	-14 %
	Romania	243	22 %	7 939	71 %	243	22 %	7 939	71 %
	Østerrike	76	1 %	2 922	7 %	76	1 %	2 922	7 %
Totalt EU27		58 912	21 %	1 836 565	58 %	58 912	21 %	1 836 565	58 %
Russland	Russland	10 493	-4 %	316 811	30 %	10 493	-4 %	316 811	30 %
Totalt Russland		10 493	-4 %	316 811	30 %	10 493	-4 %	316 811	30 %
Japan	Japan	2 891	-13 %	102 231	-5 %	2 891	-13 %	102 231	-5 %
Totalt Japan		2 891	-13 %	102 231	-5 %	2 891	-13 %	102 231	-5 %
Kina og Hong Kong	Hong Kong	1 561	31 %	56 411	97 %	1 561	31 %	56 411	97 %
	Kina	1 016	-3 %	34 213	43 %	1 016	-3 %	34 213	43 %
Totalt Kina og Hong Kong		2 577	15 %	90 624	72 %	2 577	15 %	90 624	72 %
Øvrige Asia	Vietnam	1 679	18 %	59 819	52 %	1 679	18 %	59 819	52 %
	Taiwan	619	-55 %	20 402	-37 %	619	-55 %	20 402	-37 %
	Israel	879	-4 %	26 716	10 %	879	-4 %	26 716	10 %
	Singapore	629	-7 %	22 562	17 %	629	-7 %	22 562	17 %
	Thailand	514	-24 %	16 260	-15 %	514	-24 %	16 260	-15 %
	Sør-Korea	685	5 %	24 364	43 %	685	5 %	24 364	43 %
	Malaysia	188	-16 %	6 465	16 %	188	-16 %	6 465	16 %
	Filippinene	230	4 %	5 419	2 %	230	4 %	5 419	2 %
Totalt Øvrige Asia		5 837	-12 %	197 397	12 %	5 837	-12 %	197 397	12 %
Resten	U S A	1 408	-32 %	56 487	-26 %	1 408	-32 %	56 487	-26 %
	Ukraina	2 211	53 %	65 587	107 %	2 211	53 %	65 587	107 %
	Tyrkia	492	-20 %	14 721	5 %	492	-20 %	14 721	5 %
	Kasakhstan	497	13 %	15 049	45 %	497	13 %	15 049	45 %
	Sveits	345	-9 %	12 030	-10 %	345	-9 %	12 030	-10 %
	Sør Afrika	348	25 %	11 299	58 %	348	25 %	11 299	58 %
	Canada	224	-12 %	8 738	-8 %	224	-12 %	8 738	-8 %
	Hviterussland	317	35 %	10 993	80 %	317	35 %	10 993	80 %
	Abu Dhabi	215	10 %	7 274	44 %	215	10 %	7 274	44 %
	Australia	305	73 %	13 481	70 %	305	73 %	13 481	70 %
	Totalt Resten		6 749	3 %	227 863	17 %	6 749	3 %	227 863
Totalsum		87 459	12 %	2 771 491	43 %	87 459	12 %	2 771 491	43 %



Prisutvikling

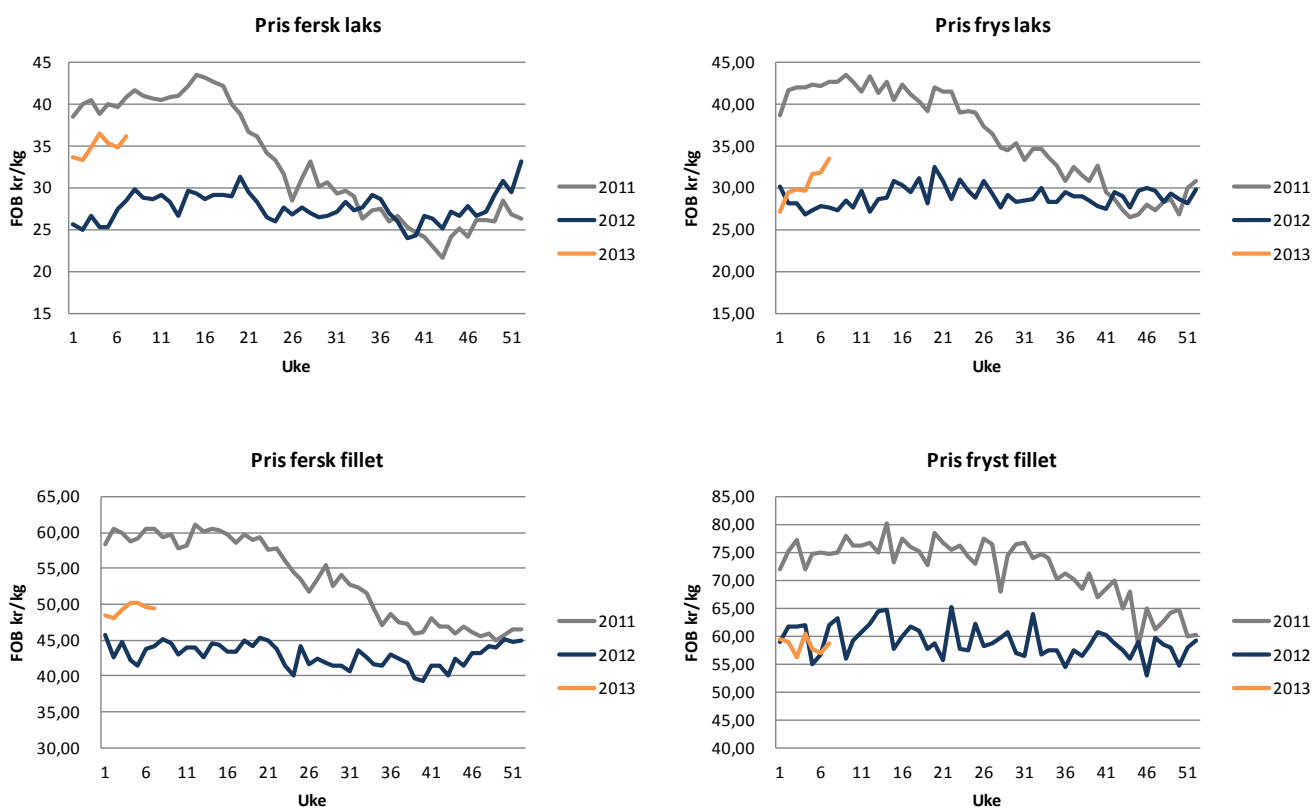
Pris til oppdretter - laks



Figur 8 Figur prisutvikling til oppdretter (FCA Oslo) (Kilde: NOS, FHL)

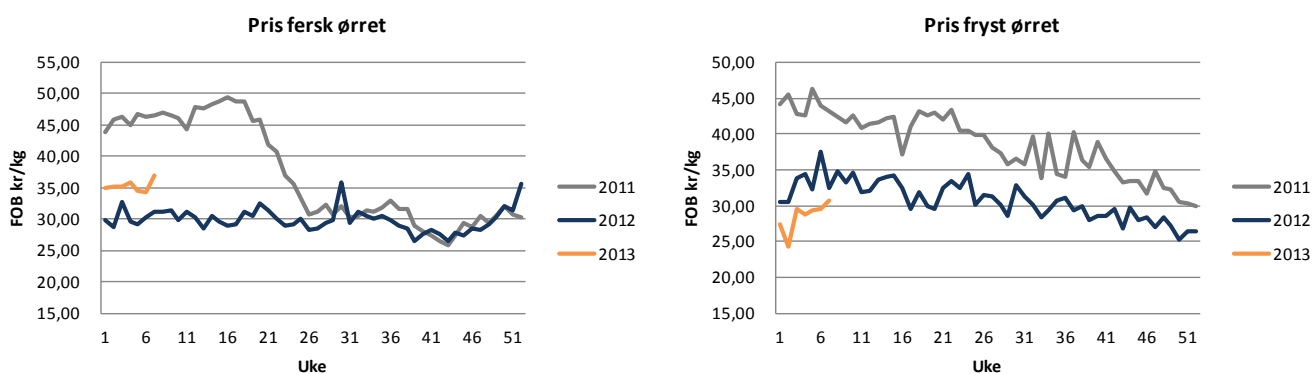


Eksportpris laks



Figur 9 Eksport på ulike produkter av laks (FOB NOK) (Kilde: EFF)

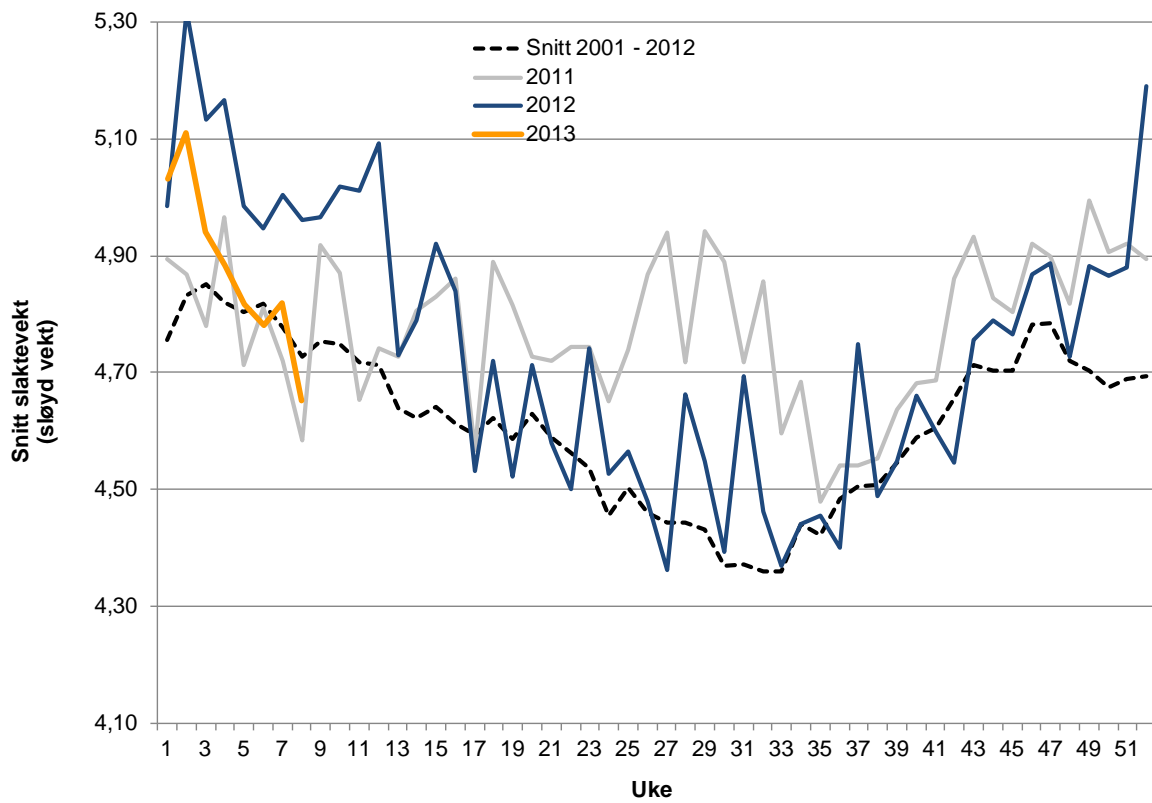
Eksportpris ørret



Figur 10 Eksport på ulike produkter av ørret (FOB NOK) (Kilde: EFF)



Vektutvikling



Figur 11 Slaktevekt (Sløyd vekt i kg) Kilde: FHL / NOS



Andre arter – eksport

Tabell 5 Eksport av andre oppdrettsarter. Oppgitt i 1 000 kg (Kilde: EFF)

Oppdrettsarter:	Januar						Januar - Januar					
	Mengde			Verdi			Mengde			Verdi		
	2012	2013	Endring	2012	2013	Endring	2012	2013	Endring	2012	2013	Endring
Torsk, oppdrettet/oppfôret, fersk filet	3	36	969 %	239	945	295 %	3	36	969 %	239	945	295 %
Blåskjell, levende/fersk, i pakninger 25 kg eller mindre	33	11	-67 %	526	252	-52 %	33	11	-67 %	526	252	-52 %
Blåskjell, levende/fersk, i pakninger over 25 kg	55	2	-96 %	526	58	-89 %	55	2	-96 %	526	58	-89 %
Kveite, atlantehavs-/stillehavs-, oppdrettet, fersk hel	132	50	-62 %	11 241	4 309	-62 %	132	50	-62 %	11 241	4 309	-62 %
Piggvar, oppdrettet, fersk hel	29	14	-53 %	1 879	965	-49 %	29	14	-53 %	1 879	965	-49 %
Røye, fersk hel	1	1	51 %	40	55	37 %	1	1	51 %	40	55	37 %
Kamskjell, pecten maximus, levende/fersk	80	40	-50 %	3 456	1 764	-49 %	80	40	-50 %	3 456	1 764	-49 %
Kamskjell, fryst	3	1	-55 %	640	328	-49 %	3	1	-55 %	640	328	-49 %
Totalt	336	156	-54 %	18 546	8 676	-53 %	336	156	-54 %	18 546	8 676	-53 %