

Status per utgangen av Desember

Nøkkelparametre

		Desember	Endring fra 2011
Laks	Biomasse	662 000 tonn	4 %
	Eksportert kvantum	105 000 tonn	-3 %
	Eksport verdi	2 900 mill. kr	6 %
	Utsatt fisk	3,2 mill.	70 %
	Fôrforbruk	110 000 tonn	-2 %
	Ørret	Biomasse	38 000 tonn
Eksportert kvantum		6 000 tonn	13 %
Eksport verdi		200 mill. kr	10 %
Utsatt fisk		0,8 mill.	-10 %
Fôrforbruk		7 000 tonn	-9 %
Temperatur		6,5 °C	-1,4 °C



Om Måned rapporten

Akvafakta Måned er en rapport som publiseres månedlig. Rapporten vil tilgjengeliggjøre data som beskriver produksjonssituasjon til norsk havbruk. Den er ikke tenkt å være en analyse av produksjons- og markedssituasjonen, men være en faktabasert oppsummering av tilgjengelig informasjon. Analyser av produksjons- og markedssituasjonen er ivaretatt av flere andre institusjoner og selskaper.

Som navnet tilsier vil rapporten innholde primært informasjon som oppdateres månedlig. Informasjon om pris, eksport og fôromsetning som oppdateres ukentlig, publiseres i Akvafakta uke. Rapporten har forsøkt å inkludere mest mulig av verdikjeden. Som en konsekvens av at det både er mer informasjon om laks, og at laks er den klart dominante arten i norsk havbruk, vil laks være hovedfokuset i rapporten.

Rapporten er tenkt holdt i et fast format, hvor det er lett å kjenne seg igjen fra en måned til en annen. Men i en etableringsfase vil vi på bakgrunn av egne erfaringer og innspill fra brukere av rapporten bruke litt tid til å utvikle dette formatet. Dette vil være en avveining mellom hvilke informasjon som er tilgjengelig, hvor relevant informasjonen er og omfanget på rapporten.

Det er et mål å være mest mulig konsekvent i begrepsbruk, og layout for å gjøre det lettes mulig å bruke rapporten. Merk at;

- "Ørret" blir benyttet for arten Regnbue ørret
- Vektangivelse er gitt i Rund Vekt hvis ikke annet er angitt
- Eksportpriser refererer til FOB (Free On Board): For definisjon se:
<http://www.iccwbo.org/incoterms/preambles/pdf/FOB.pdf>

Er det kommentarer eller innspill til rapporten, så send disse til jon.a.grottum@fhl.no. Det gjelder også hvis det er et ønske om å stå på distribusjonslisten.



Innhold

Nøkkelparametre	1
Om Månedrapporten.....	2
Innhold	3
Produksjonsstatus	5
Rogninnlegg	5
Settefisk.....	5
Utsett	5
Beholdning laks	6
Beholdning med ørret.....	7
Fôrforbruk	8
Slaktet kvantum	9
Produksjonsforhold	10
Temperatur.....	10
Eksport	11
Eksport fra Norge	11
Laks.....	11
Ørret.....	12
Produkt	13
Land	14
Prisutvikling	15
Pris til oppdretter - laks.....	15
Eksportpris laks.....	16
Eksportpris ørret.....	16
Vektutvikling.....	17
Andre arter – eksport.....	18



Status

Et godt produksjonsår

Når 2012 oppsummeres er det innrapportert et slaktekvantum av laks på 1 240 000 tonn (wfe). Med en biomasseoppbygging på 25 000 tonn, blir produksjon i 2012 på 1 265 000 tonn. Tallene fra Sjømatrådet viser en total eksport på 1 140 000 tonn (wfe), noe som er 92 % av det totale uttaket eller 100 000 tonn. Tilvarende tall i fjor var 94 % og 60 000 tonn. Dessverre har vi ikke sikre tall på innenlands omsetning eller hvor mye fisk som er lagt på fryselager.

Av regnbueørret ble det slaktet 67 000 tonn (wfe). Med en biomasseoppbygging på 5 000 tonn, gir dette en produksjon på 72 000 tonn.

Gode produksjonsforhold høsten 2011 og våren 2012, som en følge av høye sjøtemperaturer, bidro til den høye produksjonen. I tillegg var det en reduksjon i svinnet som også var viktig for fjorårets resultat. I motsetning til i fjor, hvor vi lå tilnærmet en grad over gjennomsnittstemperaturen de siste fire årene, ligger vi nå under med en ca. en grad. I uke tre var gjennomsnittstemperaturen på lokalitetene på 4,8 °C, mens temperaturen i fjor på samme tidspunkt var 6,3 °C. Det er all grunn til å tro at dette vil gi utslag i produksjonen, og fôromsetning, fremover. Med en biomasse på laks som var kun 4 % høyere ved inngangen av 2013, sammenlignet med inngangen til 2012, vil vi fremover ikke forvente noe økningen i uttaket i forhold til fjoråret.



Produksjonsstatus

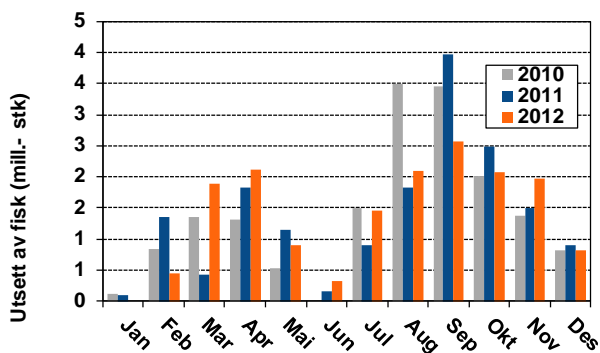
Rogninnlegg

Tabell 1 Rogninnlegg basert på tall fra rognprodusentene, og utsatt antall smolt (kilde: rognprodusenter)

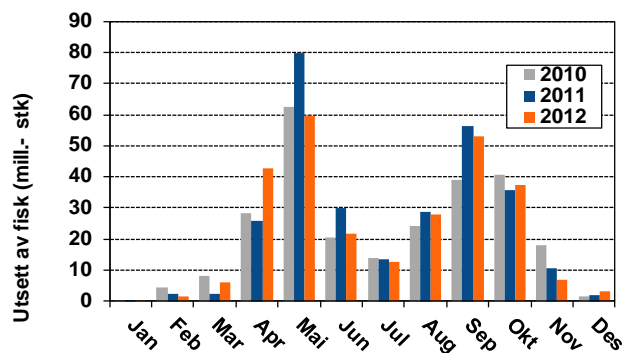
		Antall rognkorn innlagt (millioner)
Laks	2003 / 04	215
	2004 / 05	225
	2005 / 06	265
	2006 / 07	310
	2007/ 08	345
	2008/ 09	350
	2009 / 10	365
	2010 / 11	360
	2011 / 12	350
	2012 / 13 E	350
Regnbue- ørret	2004	27
	2005	25
	2006	45
	2007	50
	2008	45
	2009	35
	2010	35
	2011	35
	2012	38
	2013	38

Settefisk

Utsett



Figur 1 Utsett av ørret



Figur 2 Utsett av laks

Tabell 2 Antall fisk utsatt. Oppgitt som millioner fisk

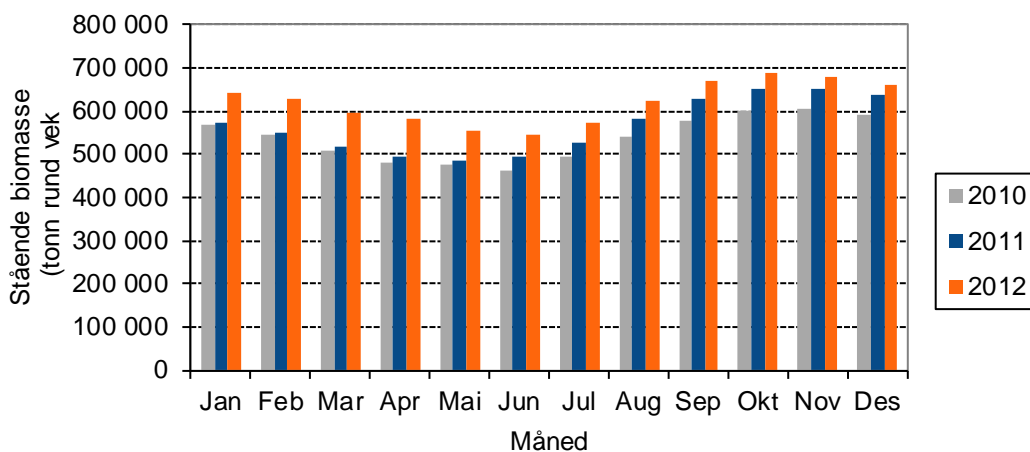
	2011		Des	2012		Endring	
	Des	Jan - Des		Jan - Des	Des	Jan - Des	
Laks	1,9	287,6	3,2	273,2	70 %	-5 %	
Ørret	0,9	16,6	0,8	16,7	-10 %	0 %	



Beholdning laks

siste dag Nov 2011				siste dag Nov 2012				Endring		
Generasjon	Antall	Vekt	Biomasse	Generasjon	Antall	Vekt	Biomasse	Antall	Vekt	Biomasse
010G	138 000	3,4	463 000	011G	127 000	3,7	464 000	-8 %	9 %	0 %
011G	253 000	0,7	184 000	012G	260 000	0,8	211 800	3 %	12 %	15 %
Total beholdning	392 000	1,7	653 000		387 000	1,8	678 000	-1 %	5 %	4 %

siste dag Des 2011				siste dag Des 2012				Endring		
Generasjon	Antall	Vekt	Biomasse	Generasjon	Antall	Vekt	Biomasse	Antall	Vekt	Biomasse
010G	116 000	3,5	412 000	011G	107 000	3,8	413 000	-8 %	9 %	0 %
011G	250 700	0,9	221 000	012G	257 000	1,0	246 200	3 %	9 %	11 %
Total beholdning	368 000	1,7	637 000		365 000	1,8	662 000	-1 %	5 %	4 %



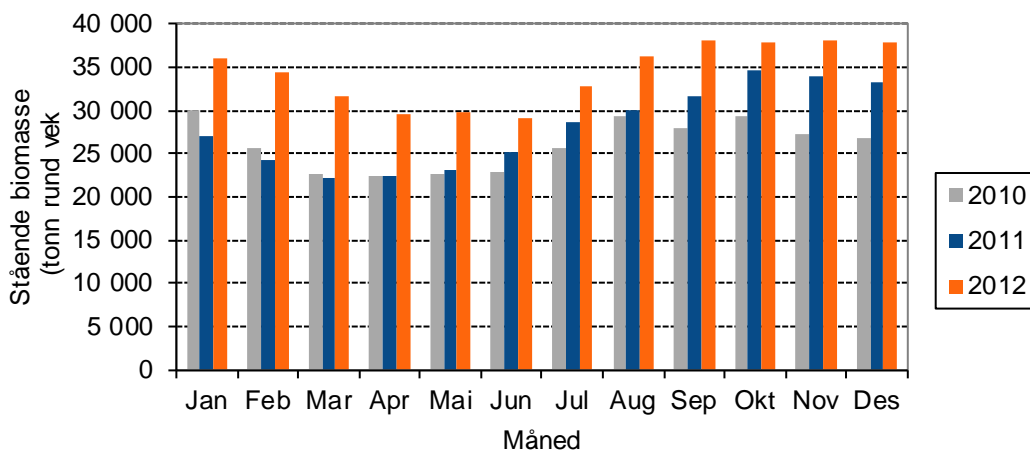
Generasjon	2010	2011	Generasjon	2011	2012	Endring	1 år i sjøen	0 år i sjøen
Beholdning Nov 2011	138 000	253 000	Beholdning Nov 2012	127 000	260 000	Beholdning	-8 %	3 %
Døde	660	1 660	Døde	700	1 600	Døde	0 %	-5 %
Rømt	0	120	Rømt	10	0	Rømt	0 %	0 %
Annet svinn	0	2 100	Annet svinn	0	300	Annet svinn	160 %	-88 %
Slaktet	18 330	80	Slaktet	19 200	100	Slaktet	5 %	82 %
Utkast	150	0	Utkast	100	0	Utkast	-25 %	
Beholdning Des 2011	116 000	251 000	Beholdning Des 2012	107 000	257 000	Beholdning	-8 %	2 %
Slaktekvantum	101 400	500	Slaktekvantum	100 500		Slaktekvantum	-1 %	
Snittvekt	5,53	6,11	Snittvekt	5,23		Snittvekt	-5 %	



Beholdning med ørret

siste dag Nov 2011				siste dag Nov 2012				Endring		
Generasjon	Antall	Vekt	Biomasse	Generasjon	Antall	Vekt	Biomasse	Antall	Vekt	Biomasse
010G	8 000	2,9	22 000	011G	8 000	2,9	23 000	6 %	1 %	7 %
011G	14 600	0,8	12 000	012G	15 000	0,9	12 800	-1 %	6 %	5 %
Total beholdning	22 000	1,5	34 000	23 000	1,7	38 000	4 %	8 %	13 %	

siste dag Des 2011				siste dag Des 2012				Endring		
Generasjon	Antall	Vekt	Biomasse	Generasjon	Antall	Vekt	Biomasse	Antall	Vekt	Biomasse
010G	6 000	3,1	18 000	011G	7 000	3,0	21 000	17 %	-2 %	15 %
011G	15 700	1,0	15 000	012G	16 000	1,0	15 600	-1 %	5 %	4 %
Total beholdning	22 000	1,5	33 000	23 000	1,7	38 000	5 %	9 %	15 %	



Generasjon	2010	2011	Generasjon	2011	2012	Endring	1 år i sjøen	0 år i sjøen
Beholdning Nov 2011	8 000	15 000	Beholdning Nov 2012	8 000	15 000	Beholdning	6 %	-1 %
Døde	40	210	Døde	0	100	Døde	-30 %	-42 %
Rømt	0	0	Rømt	0	0	Rømt	0 %	0 %
Annet svinn	0	0	Annet svinn	0	0	Annet svinn		
Slaktet	1 360	0	Slaktet	1 300	0	Slaktet	-7 %	
Utkast	10	0	Utkast	0	0	Utkast	80 %	
Beholdning Des 2011	6 000	16 000	Beholdning Des 2012	7 000	16 000	Beholdning	17 %	0 %
Slaktekvantum	5 300	0	Slaktekvantum	5 000	0	Slaktekvantum	-5 %	
Snittvekt	3,92	0,00	Snittvekt	3,99	3,02	Snittvekt	2 %	

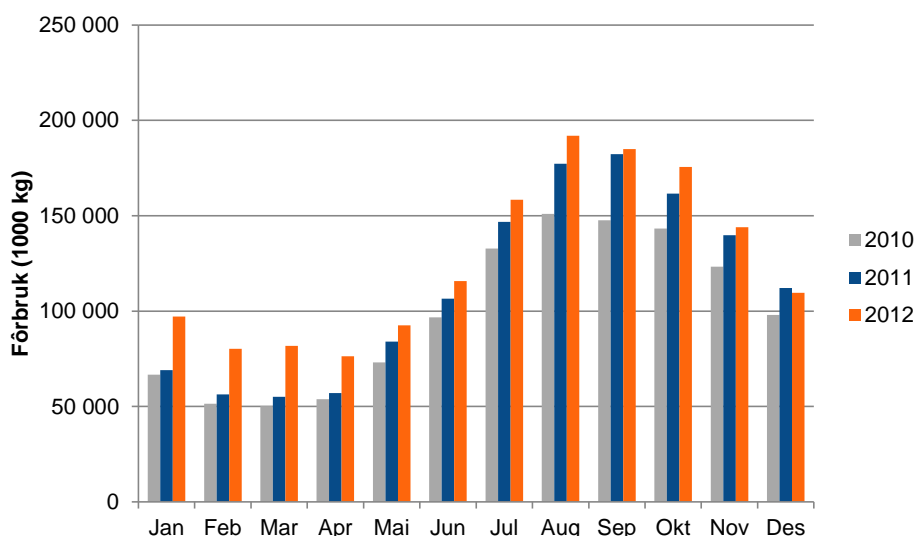


Fôrforbruk

Tabell 3 Registrert fôrforbruk og omsatt for siste måned, samt akkumulert så langt i år. Tall oppgitt i 1 000 kg

	Registrert forbruk			Omsatt
	Laks	Ørret	Totalt	Laks og ørret
Des 2011	112 000	7 000	120 000	116 000
Des 2012	110 000	7 000	116 000	115 000
Differanse	-2 %	-9 %	-3 %	-1 %
Jan - Des 2011	1 348 000	83 000	1 430 000	1 442 000
Jan - Des 2012	1 509 000	95 000	1 603 000	1 600 000
Differanse	12 %	15 %	12 %	11 %

Registrert fôrforbruk baserer seg på tall fra Havbruksdata, mens omsetningstallene er tall fra de norske fôrproducentene på omsatt for til produksjon av laks og ørret i sjø.

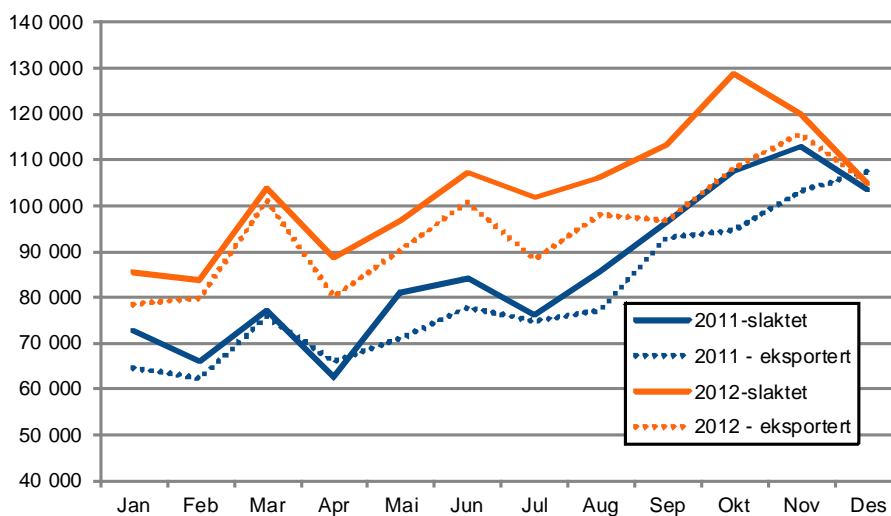


Figur 3 Registrert fôrforbruk til laks (1 000 kg)

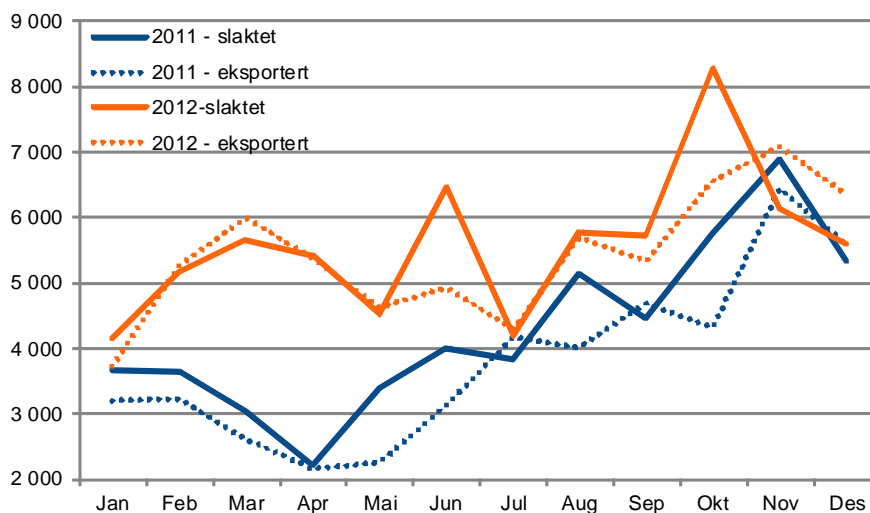
Måned	Settefisk ferskvann		Pellet til matfisk 2,5-7,0mm		Pellet til matfisk >8mm		Sum fôr til laksefisk		Annet fiskefôr bl.a. marint		Totalt fiskefôr salg	
Januar	1 800	49 %	18 100	62 %	80 300	43 %	100 200	46 %	700	-24 %	100 900	45 %
Februar	1 400	6 %	13 900	73 %	69 700	57 %	84 900	58 %	900	32 %	85 800	58 %
Mars	2 100	28 %	15 100	35 %	68 900	47 %	86 000	45 %	900	-7 %	86 900	44 %
April	1 900	4 %	19 200	33 %	63 100	41 %	84 200	38 %	800	14 %	84 900	38 %
Mai	2 400	1 %	24 500	-5 %	73 000	4 %	99 900	1 %	1 000	-17 %	100 900	1 %
Juni	3 000	8 %	30 100	-4 %	94 000	12 %	127 000	8 %	1 200	-16 %	128 200	7 %
Juli	4 400	5 %	36 900	-13 %	138 300	17 %	179 500	9 %	1 200	-22 %	180 700	9 %
August	4 700	-14 %	46 700	-4 %	162 000	10 %	213 400	6 %	900	-35 %	214 300	6 %
September	3 800	-11 %	47 000	-13 %	150 000	0 %	200 800	-3 %	1 000	-27 %	201 700	-3 %
Oktober	2 900	-2 %	42 700	-9 %	144 300	15 %	189 900	9 %	1 100	-20 %	191 000	8 %
November	1 800	-18 %	28 000	-19 %	119 700	8 %	149 500	1 %	500	-60 %	150 000	0 %
Desember	1 700	-4 %	21 800	-9 %	93 200	1 %	116 700	-1 %	800	-23 %	117 400	-1 %
Sum:	31 700		343 800		1 256 400		1 632 000		10 800		1 642 800	
Endring 12/11	0 %		-2 %		15 %		11 %		-21 %		10 %	



Slaktet kvantum



Figur 4 Slaktet og eksportert kvantum av laks (Kilde: FHL, EFF)

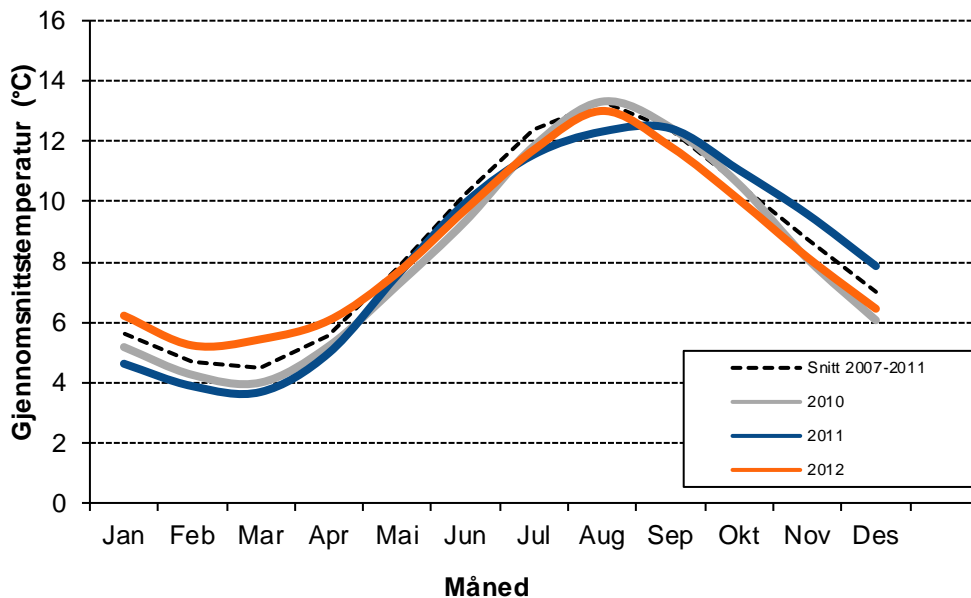


Figur 5 Slaktet og eksportert kvantum av ørret (Kilde: FHL, EFF)



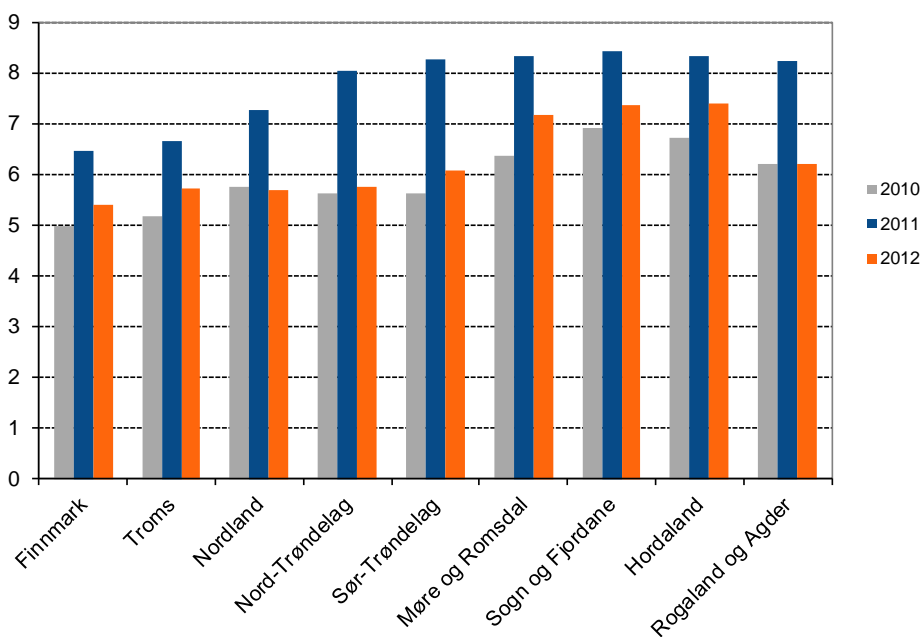
Produksjonsforhold

Temperatur



Figur 6 Gjennomsnittstemperaturen på lokalitetene

Gjennomsnittstemperaturen i var 8,16°C, mot et snitt i perioden 2007 - 2011 på 8,74°C



Figur 7 Gjennomsnittstemperaturen på lokaliteter i de ulike fylkene sist måned



Eksport

Eksport fra Norge

Norge eksporterte sjømat for 51,6 milliarder kroner i 2012. Dette er en nedgang på 1,8 milliarder kroner fra året før. For andre år på rad går sjømateksporten tilbake.

Det ble i 2012 eksportert 2,36 millioner tonn sjømat, som er en nedgang på 78 tusen tonn sammenlignet med 2011

Norge er nå den desidert største leverandøren til både EU og Russland. 20 prosent av sjømat importert til EU har norsk opprinnelse. Tilsvarende tall for Russland er hele 38 prosent.

EU er den norske sjømatnæringens viktigste markedsområde, og 57 prosent av den totale sjømateksporten gikk til EU-land i 2012. Eksporten til EU var på 29,6 milliarder kroner i 2012. Nedgangen på 1,3 milliarder til EU skyldes blant annet lavere pris på torsk og laks, mens volumet i lakseeksporten vokser solid.

Russland ble det viktigste enkeltmarkedet for norsk sjømat i 2012, med en samlet eksport på 6 milliarder kroner. Den største veksten kom også i Russland, og den var på 788 millioner kroner. Frankrike er det nest største enkeltmarkedet med en eksportverdi på 4,9 milliarder kroner.

Japan hadde størst tilbakegang i eksportverdi. Eksporten til Japan endte på 2,1 milliarder kroner. Dette er en nedgang på 755 millioner kroner som hovedsakelig skyldes lavere makrelleksport. (Kilde Sjømatrådet)

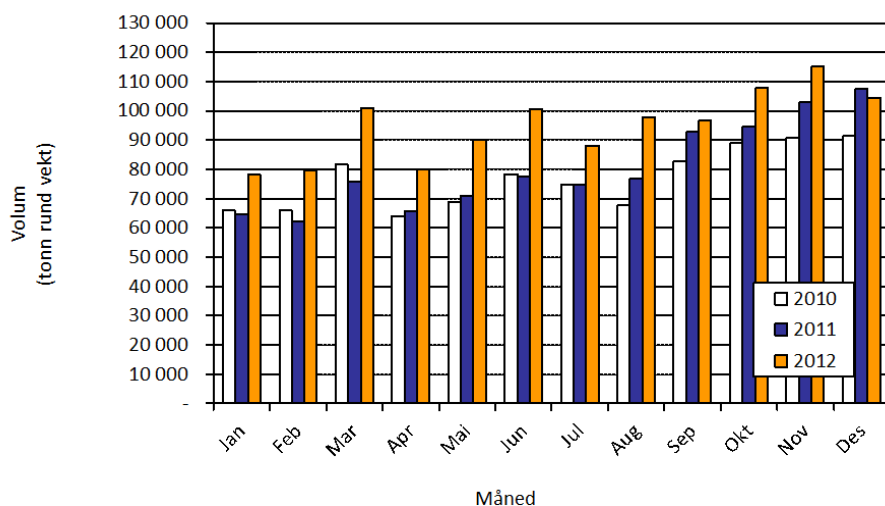
Laks

Økt eksportvolum for både laks og ørret førte til en vekst fra havbruksdelen av sjømatnæringen på 600 millioner kroner, til 31,5 milliarder kroner i 2012. Havbruk står dermed for 61 prosent av den totale sjømateksporten i 2012.

Verdien av lakseeksporten fra Norge var 29,6 milliarder kroner i 2012. Dette er 449 millioner kroner mer enn året før. Markedene i Øst-Europa økte mest i 2012. Sterkest vekst har det vært til Russland, med en økning på 29 000 tonn. Polen er nummer to med 28 000 tonn. På tredjeplass i oversikten over de største vekstmarkedene kommer Frankrike, mens Ukraina er nummer fire.

Totalt ble det i 2012 eksportert 654 000 tonn lakseprodukter til EU, noe som er 17 prosent mer enn året før. Frankrike er Norges viktigste laksemarked, og i 2012 var veksten i volum på 12 prosent.

Eksport av laks





Laks Tonn rund vekt	2011		2012		Endring 2010-2011
	Januar - Desember		Januar - Desember		
EU27	645 328	67 %	756 686	66 %	17 %
Kina og Hong Kong	24 221	3 %	34 155	3 %	41 %
Øvrige Asia	71 375	7 %	75 016	7 %	5 %
Russland	114 742	12 %	145 546	13 %	27 %
Resten	77 136	8 %	85 934	8 %	11 %
Japan	33 918	4 %	43 215	4 %	27 %
Totalt	966 720	100 %	1 140 552	100 %	18 %
Totalt minus EU	321 392	33 %	383 866	34 %	19 %

Kilde: SSB, Sjømatrådet

Laks Verdi i 1.000 nok	2011		2012		Endring 2010-2011
	Januar - Desember		Januar - Desember		
EU27	19 222 824	66 %	19 028 735	64 %	-1 %
Kina og Hong Kong	754 733	3 %	941 696	3 %	25 %
Øvrige Asia	2 263 168	8 %	2 161 154	7 %	-5 %
Russland	3 060 392	10 %	3 577 894	12 %	17 %
Resten	2 645 663	9 %	2 608 712	9 %	-1 %
Japan	1 236 354	4 %	1 313 607	4 %	6 %
Totalt	29 183 133	100 %	29 631 799	100 %	2 %

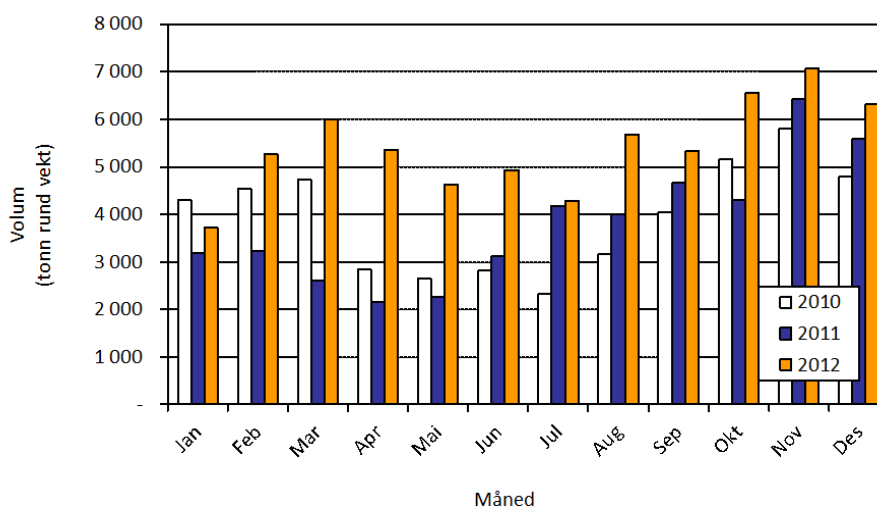
Kilde: SSB, Sjømatrådet

Ørret

Ørreteksporten økte med 285 millioner kroner, til 1,7 milliarder kroner. Økningen kom som følge av sterk vekst i volum. Totalt ble det eksportert 56 tusen tonn ørret i 2012, dette er 43 prosent mer enn året før.

Med en eksportvekst på hele 60 prosent i volum til Russland, øker Russland sin relative andel av den norske ørreteksporten i 2012. Totalt gikk 55 prosent av den norske ørreteksporten til dette markedet i fjor. Andre store ørretmarkeder var Japan og Hviterussland.

Eksport av ørret





Ørret Tonn rund vekt	2011		2012		Endring 2010-2011
	Januar - Desember		Januar - Desember		
EU27	5 682	12 %	6 583	10 %	16 %
Kina og Hong Kong	3 519	8 %	2 827	4 %	-20 %
Øvrige Asia	4 098	9 %	4 898	8 %	20 %
Russland	22 800	50 %	36 751	56 %	61 %
Resten	5 581	12 %	9 172	14 %	64 %
Japan	4 052	9 %	4 902	8 %	21 %
Totalt	45 732	100 %	65 134	100 %	42 %

Kilde: SSB, Sjømatrådet

Ørret Verdi i 1.000 nok	2011		2012		Endring 2010-2011
	Januar - Desember		Januar - Desember		
EU27	181 822	13 %	167 071	10 %	-8 %
Kina og Hong Kong	112 327	8 %	72 111	4 %	-36 %
Øvrige Asia	125 028	9 %	133 731	8 %	7 %
Russland	680 495	48 %	947 210	56 %	39 %
Resten	177 592	13 %	250 528	15 %	41 %
Japan	134 597	10 %	125 883	7 %	-6 %
Totalt	1 411 860	100 %	1 696 535	100 %	20 %

Kilde: SSB, Sjømatrådet

Produkt

Eksport fordelt på produkt. Kvantum angitt i 1 000 kg produktvekt, og verdi 1 000 NOK.

	2011			2012			Endring	
	Januar - Desember			Januar - Desember				
	Mengde	Verdi	Kr/ kg	Mengde	Verdi	Kr/ kg	Mengde	Verdi
Fersk oppdr. laks m/ hode	682 589	21 795 009	31,93	826 234	22 839 441	27,64	21 %	5 %
Fersk oppdr. laks u/ hode	2 871	104 216	36,29	4 325	124 018	28,68	51 %	19 %
Fryst oppdr. laks m/ hode	37 367	1 319 224	35,30	35 136	1 000 994	28,49	-6 %	-24 %
Fryst oppdr. laks u/ hode	13 647	238 037	17,44	4 819	156 756	32,53	-65 %	-34 %
Fersk laksefilet	55 200	2 949 779	53,44	66 765	2 881 794	43,16	21 %	-2 %
Fryst laksefilet	33 658	2 356 466	70,01	36 983	2 156 092	58,30	10 %	-9 %
Røkt laks	2 062	212 033	102,81	1 942	174 741	89,97	-6 %	-18 %
Gravet laks	82	8 721	105,83	81	7 494	92,93	-2 %	-14 %
Annet laks	10 818	198 477	18,35	20 691	290 412	14,04	91 %	46 %
Totalt laks	838 295	29 181 961	34,81	996 975	29 631 743	29,72	19 %	2 %
Fersk oppdr. ørret m/ hode	27 053	943 452	34,87	40 963	1 215 336	29,67	51 %	29 %
Fersk oppdr. ørret u/ hode	78	4 181	53,83	87	2 600	30,01	12 %	-38 %
Fryst oppdr. ørret m/ hode	3 478	120 726	34,71	5 380	158 679	29,49	55 %	31 %
Fryst oppdr. ørret u/ hode	7 553	297 305	39,36	7 949	243 833	30,68	5 %	-18 %
Fersk ørretfillet	206	12 401	60,30	568	27 191	47,87	176 %	119 %
Fryst ørretfillet	544	33 773	62,07	687	38 193	55,61	26 %	13 %
Annet ørret	0	22	60,70	109	6 520	59,71	29416 %	#####
Totalt ørret	38 912	1 411 860	36,28	55 742	1 692 354	30,36	43 %	20 %
Totalt	877 207	30 593 821	34,88	1 052 717	31 324 097	29,76	20 %	2 %



Land

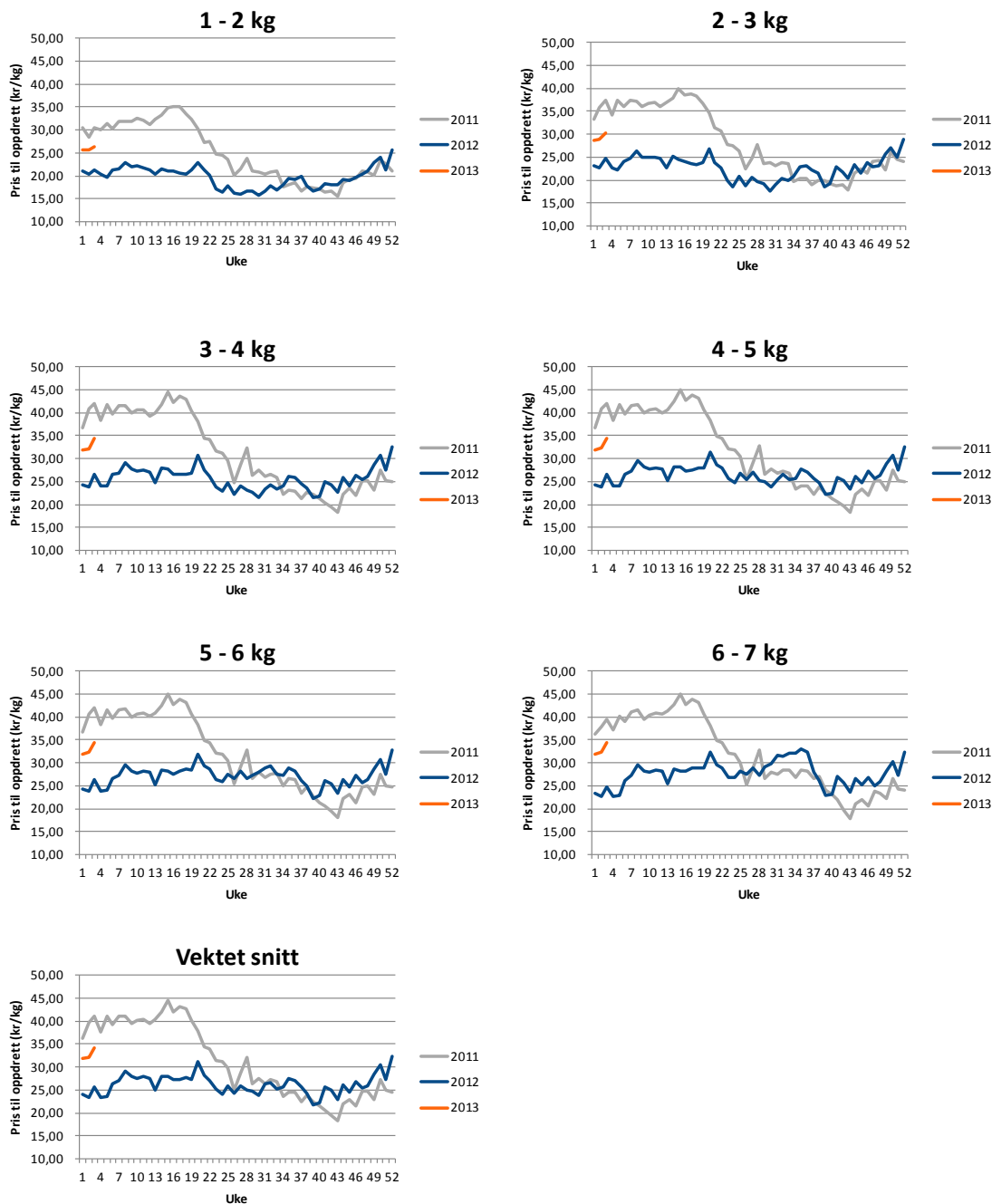
Tabell 4 Eksport fordelt på land. Kvantum angitt i 1 000 kg produktvekt, og verdi 1 000 NOK. (Kilde: EFF)

Hovedmarked	land	Eksport desember 2012				Eksport januar -desember 2012			
		Rund vekt	Endring %	Verdi	Endring %	Rund vekt	Endring %	Verdi	Endring %
EU27	Frankrike	15 327	-2 %	418 616	2 %	161 175	12 %	4 084 646	-6 %
	Polen	14 561	15 %	384 712	35 %	133 223	33 %	3 233 303	13 %
	Danmark	5 919	-16 %	150 861	-7 %	79 849	6 %	1 856 382	-10 %
	Spania	4 952	0 %	136 538	5 %	55 634	10 %	1 389 694	-8 %
	Storbritannia	4 744	24 %	124 212	21 %	47 011	29 %	1 233 516	8 %
	Tyskland	3 904	6 %	117 619	11 %	36 948	4 %	1 055 224	-12 %
	Italia	3 581	16 %	104 680	32 %	33 499	28 %	857 554	9 %
	Nederland	3 458	9 %	94 048	17 %	38 139	10 %	951 690	-10 %
	Finland	3 225	-8 %	83 848	4 %	36 203	10 %	826 552	-7 %
	Sverige	2 973	-34 %	96 200	-26 %	48 606	14 %	1 420 925	0 %
	Litauen	1 572	-39 %	45 644	-24 %	26 490	26 %	635 968	7 %
	Latvia	1 126	-1 %	27 332	-3 %	14 593	38 %	331 674	16 %
	Tsjekkia	829	5 %	22 902	23 %	7 310	62 %	181 668	47 %
	Belgia	703	-17 %	19 566	-14 %	9 839	12 %	252 379	-8 %
	Portugal	702	-3 %	20 673	13 %	12 139	29 %	324 113	13 %
	Estland	357	-13 %	6 659	-9 %	5 192	8 %	106 216	3 %
	Romania	276	8 %	7 979	22 %	3 242	58 %	82 744	38 %
	Hellas	224	-52 %	6 165	-52 %	5 737	32 %	150 312	2 %
	Østerrike	67	-18 %	2 196	-21 %	957	7 %	29 386	-12 %
	Irland	29		846		85	69 %	2 387	21 %
Totalt EU27		68 557	-1 %	1 872 108	7 %	756 686	17 %	19 028 735	-1 %
Russland	Russland	14 066	-9 %	384 118	6 %	145 546	27 %	3 577 894	17 %
Totalt Russland		14 066	-9 %	384 118	6 %	145 546	27 %	3 577 894	17 %
Japan	Japan	4 518	-8 %	134 970	-15 %	43 215	27 %	1 313 607	6 %
Totalt Japan		4 518	-8 %	134 970	-15 %	43 215	27 %	1 313 607	6 %
Kina og Hong Kong	Hong Kong	2 034	40 %	58 770	66 %	20 285	18 %	556 488	0 %
	Kina	1 073	52 %	30 048	101 %	13 870	98 %	385 208	93 %
Totalt Kina og Hong Kong		3 107	44 %	88 818	77 %	34 155	41 %	941 696	25 %
Øvrige Asia	Israel	967	-22 %	27 766	-13 %	13 103	-3 %	355 572	-16 %
	Sør-Korea	927	8 %	28 327	24 %	9 852	8 %	283 309	-8 %
	Taiwan	707	-25 %	21 102	-9 %	12 556	29 %	352 787	19 %
	Vietnam	697	-60 %	21 801	-55 %	13 188	-23 %	422 283	-16 %
	Singapore	625	20 %	18 281	32 %	7 302	26 %	204 678	9 %
	Thailand	605	-18 %	16 782	-38 %	8 916	20 %	255 343	-3 %
	Filippinene	346	48 %	7 841	55 %	2 625	-3 %	59 638	-18 %
Totalt Øvrige Asia		5 438	-19 %	159 764	-13 %	75 016	5 %	2 161 154	-5 %
Resten	Ukraina	3 618	19 %	96 159	46 %	26 679	42 %	668 119	58 %
	U S A	1 609	-29 %	61 323	-30 %	23 458	-18 %	851 768	-27 %
	Hviterussland	816	56 %	22 949	79 %	5 125	64 %	136 991	59 %
	Kasakhstan	418	2 %	11 944	18 %	3 803	65 %	102 200	45 %
	Sveits	401	-7 %	15 019	-14 %	3 952	-11 %	135 420	-25 %
	Canada	374	-5 %	14 862	-2 %	3 706	6 %	150 517	-2 %
	Sør Afrika	368	41 %	11 778	66 %	3 451	38 %	97 375	19 %
	Tyrkia	359	-22 %	9 949	-8 %	5 666	12 %	139 669	-4 %
	Abu Dhabi	241	4 %	7 624	9 %	2 516	2 %	73 817	-14 %
Totalt Resten		8 880	3 %	272 905	8 %	85 934	11 %	2 608 712	-1 %
Totalsum		104 565	-3 %	2 912 682	6 %	1 140 552	18 %	29 631 799	2 %



Prisutvikling

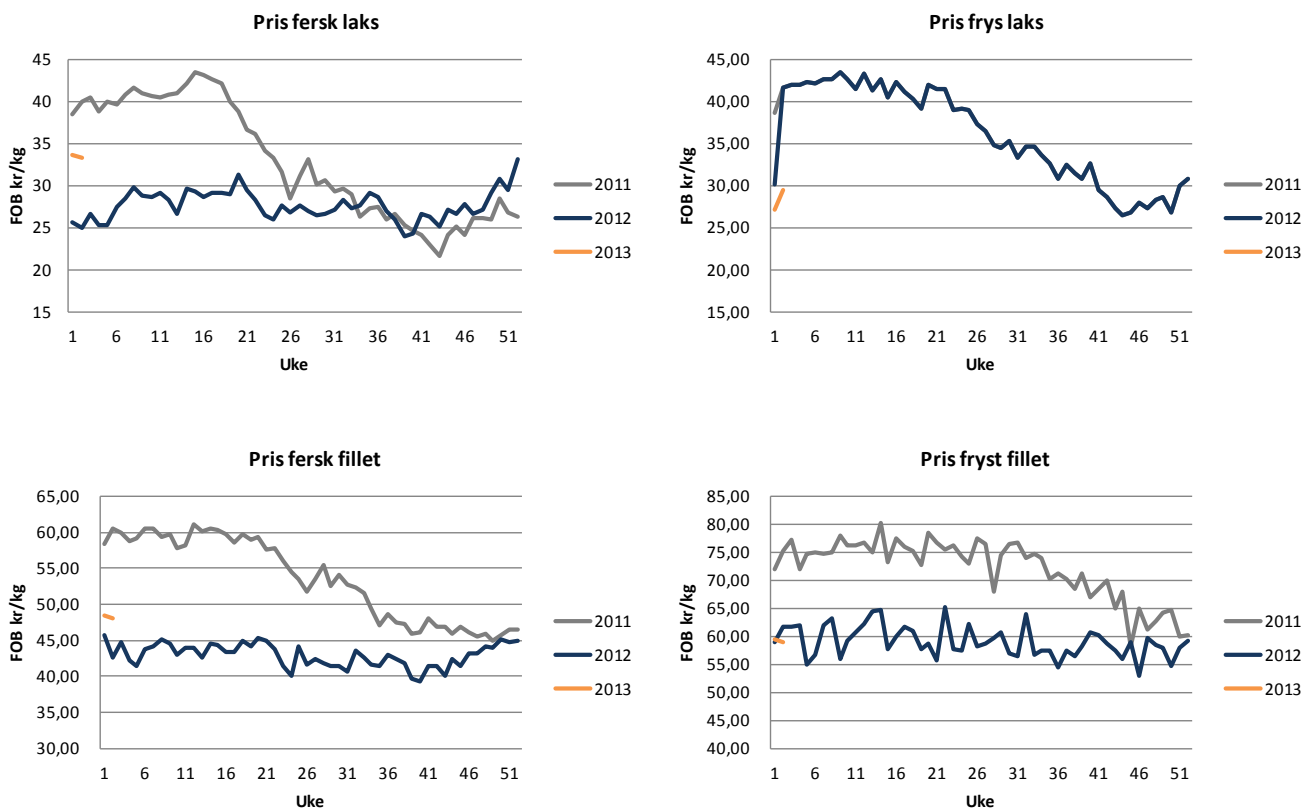
Pris til oppdretter - laks



Figur 8 Figur prisutvikling til oppdretter (FCA Oslo) (Kilde: NOS, FHL)

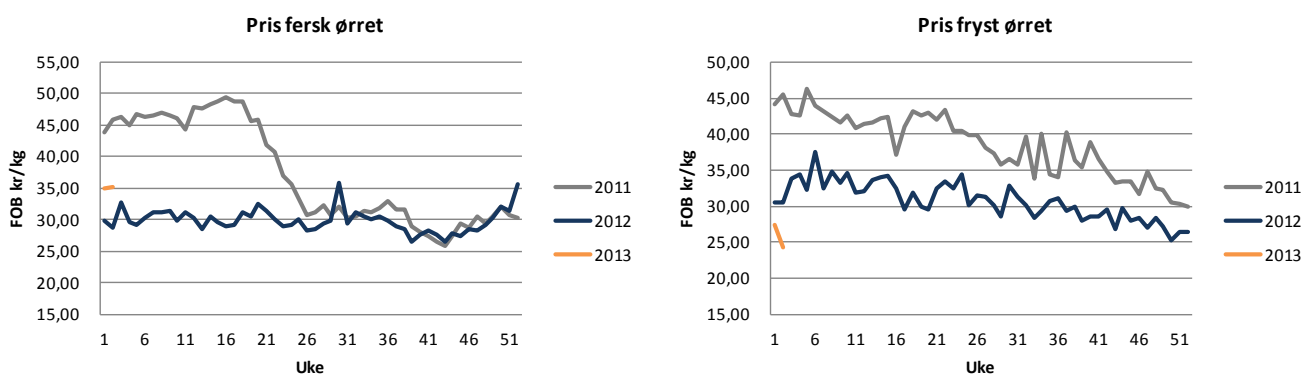


Eksportpris laks



Figur 9 Eksport på ulike produkter av laks (FOB NOK) (Kilde: EFF)

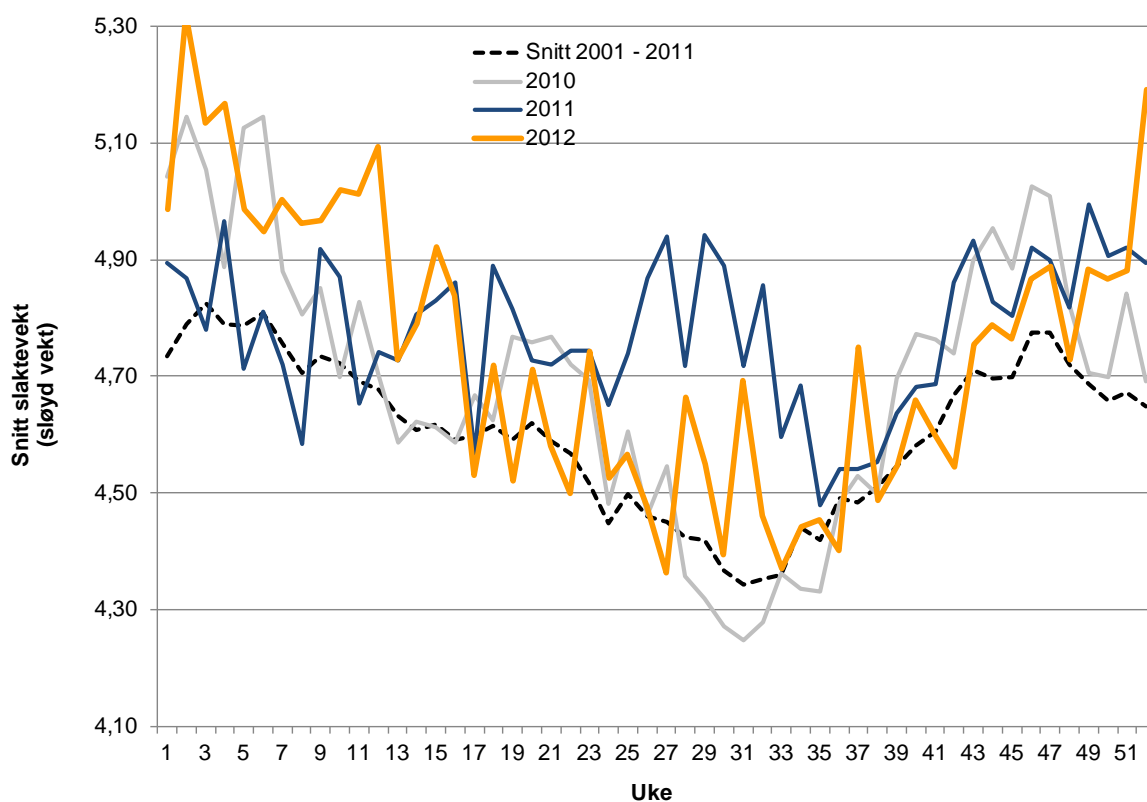
Eksportpris ørret



Figur 10 Eksport på ulike produkter av ørret (FOB NOK) (Kilde: EFF)



Vektutvikling



Figur 11 Slaktevekt (Sløyd vekt i kg) Kilde: FHL / NOS



Andre arter – eksport

Tabell 5 Eksport av andre oppdrettsarter. Oppgitt i 1 000 kg (Kilde: EFF)

Oppdrettsarter:	Desember						Januar - Desember					
	Menge			Verdi			Menge			Verdi		
	2011	2012	Endring	2011	2012	Endring	2011	2012	Endring	2011	2012	Endring
Torsk, oppdrettet/oppfôret, fersk filet	46	24	-47 %	3 022	1 582	-48 %	365	117	-68 %	26 259	7 372	-72 %
Blåskjell, levende/fersk, i pakninger 25 kg eller mindre	10	9	-7 %	192	227	18 %	93	286	207 %	2 031	3 588	77 %
Blåskjell, levende/fersk, i pakninger over 25 kg	6	5	-25 %	166	120	-28 %	111	178	61 %	1 961	2 533	29 %
Kveite, atlantehavs-/stillehavs-, oppdrettet, fersk hel	142	93	-34 %	12 468	8 335	-33 %	975	719	-26 %	82 795	61 062	-26 %
Piggvar, oppdrettet, fersk hel	29	15	-49 %	1 798	990	-45 %	191	198	4 %	13 872	12 657	-9 %
Røye, fersk hel	0	1	44 %	27	35	30 %	12	7	-42 %	710	410	-42 %
Kamskjell, pecten maximus, levende/fersk	65	71	9 %	2 880	3 068	6 %	560	521	-7 %	24 232	22 281	-8 %
Kamskjell, fryst	2	1	-75 %	362	100	-72 %	29	19	-35 %	4 181	3 150	-25 %
Kamskjell, ikke pecten maximus, levende/fersk	0	0		0	0		3	0		54	0	
Totalt	300	218	-27 %	20 915	14 456	-31 %	2 339	2 045	-13 %	156 096	113 054	-28 %