

## Status per utgangen av Oktober

### Nøkkelparametre

		Okt	Endring fra 2011
Laks	Biomasse	690 000 tonn	6 %
	Eksportert kvantum	109 000 tonn	15 %
	Eksport verdi	2 700 mill. kr	21 %
	Utsatt fisk	37,7 mill.	5 %
	Fôrforbruk	176 000 tonn	9 %
	Ørret	Biomasse	38 000 tonn
Eksportert kvantum		6 000 tonn	51 %
Eksport verdi		200 mill. kr	45 %
Utsatt fisk		2,1 mill.	-17 %
Fôrforbruk		10 000 tonn	0 %
Temperatur		10,1 °C	-1,0 °C



## Status

### Produksjonsforum: i overkant av 1,2 mil tonn

FHLs Produksjonsforum har gått igjennom statistikken etter diskusjonene den siste uken. Forventet slakteuttak i 2012 blir i overkant av 1,2 millioner tonn

Etter at estimater for slaktet kvantum i 2012 og 2013 ble presentert på Nordea og Sjømatrådets havbrukskonferanse, har diskusjonene gått høyløst i sjømatpressen. Usikkerheten har først og fremst vært knytt til den prosentvise nedgangen fra 2012 til 2013 på 12 prosent.

Uttaket i 2012 er nedjustert noe, som en følge av redusert slaktevekt i andre halvår. Basert på de månedlige slaktevolumene som vi får inn vil det forventede slakteuttaket bli i størrelsesorden 1,23 millioner tonn i 2012

#### 30.000 tonn

Årsaken til diskusjonene etter havbrukskonferansen var høyrere estimater fra FHL enn hva eksporttallene skulle tilsi. Det er viktig å skille mellom eksportert kvantum og totalt slaktekvantum. Det siste inkluderer også blant annet innenlands omsetning og opp- og ned bygging av fryseler. Per utgangen av oktober hadde oppdretterne meldt inn et slaktekvantum på 1 015 000 tonn. Tidligere år har eksporten ligget på 94 % av uttaket. Hvis vi antar at innenlands omsetningen har økt tilsvarende som eksporten, skulle det totale slaktekvantomet ha vært 985 000 tonn – altså 30 000 tonn lavere enn det som er innrapportert fra havbruksbedriftene.

#### Sushi og MTB

Produksjonsforumet har denne uken fått utført en teknisk gjennomgang av de systemene som innsamler og systematiserer informasjonen. Her ble det ikke funnet noen teknisk eller systematisk avvik.

Noen av årsaken er antatt å ligge i innenlands omsetningen. Sushi/sashimi er som kjent populært om dagen, og Sjømatrådet har gjort en flott jobb med markedsføring - blant annet rettet mot barn. Utfordringen her er derimot god statistikk. Det finnes dessverre ikke tall som sikkert kan kvantifisere hvor mye laks vi spiser i Norge, og det er derfor heller ikke mulig å si om konsumveksten innenlands har vært høyere enn eksportøkningen. Forumet tror også at MTB grenser kan ha spilt inn i de ulike tallene.

En generell økt utnyttelse av MTB kan ha medført et økt slaktepresse. I en periode av året med statistisk sett relativt lave priser kan dette ha gitt motivasjon for å slakte til fryseler. Her har vi heller ikke god statistikk.

Med stadig høyere slaktekvantum per dag vil også fisk på tur i brønnbåt og i ventemerde utgjøre et stadig større kvantum som påvirker periodetallene. Med et ukekvanter på 30 000 tonn vil daglig slakt utgjøre 6 000 tonn.



## Om Månedrapporten

Akvafakta Måned er en rapport som publiseres månedlig. Rapporten vil tilgjengeliggjøre data som beskriver produksjonssituasjon til norsk havbruk. Den er ikke tenkt å være en analyse av produksjons- og markedssituasjonen, men være en faktabasert oppsummering av tilgjengelig informasjon. Analyser av produksjons- og markedssituasjonen er ivaretatt av flere andre institusjoner og selskaper.

Som navnet tilsier vil rapporten innholde primært informasjon som oppdateres månedlig. Informasjon om pris, eksport og fôromsetning som oppdateres ukentlig, publiseres i Akvafakta uke. Rapporten har forsøkt å inkludere mest mulig av verdikjeden. Som en konsekvens av at det både er mer informasjon om laks, og at laks er den klart dominante arten i norsk havbruk, vil laks være hovedfokuset i rapporten.

Rapporten er tenkt holdt i et fast format, hvor det er lett å kjenne seg igjen fra en måned til en annen. Men i en etableringsfase vil vi på bakgrunn av egne erfaringer og innspill fra brukere av rapporten bruke litt tid til å utvikle dette formatet. Dette vil være en avveining mellom hvilke informasjon som er tilgjengelig, hvor relevant informasjonen er og omfanget på rapporten.

Det er et mål å være mest mulig konsekvent i begrepsbruk, og layout for å gjøre det lettes mulig å bruke rapporten. Merk at;

- "Ørret" blir benyttet for arten Regnbue ørret
- Vektangivelse er gitt i Rund Vekt hvis ikke annet er angitt
- Eksportpriser refererer til FOB (Free On Board): For definisjon se: <http://www.iccwbo.org/incoterms/preambles/pdf/FOB.pdf>

Er det kommentarer eller innspill til rapporten, så send disse til [jon.a.grottum@fhl.no](mailto:jon.a.grottum@fhl.no). Det gjelder også hvis det er et ønske om å stå på distribusjonslisten.



## Innhold

Nøkkelparametre .....	1
Status .....	2
Produksjonsforum: i overkant av 1,2 mil tonn .....	2
Om Månedrapporten .....	3
Innhold .....	4
Produksjonsstatus .....	5
Rogninnlegg .....	5
Settefisk .....	5
Utsett .....	5
Beholdning laks .....	6
Beholdning med ørret .....	7
Fôrforbruk .....	8
Slaktet kvantum .....	9
Produksjonsforhold .....	10
Temperatur .....	10
Eksport .....	11
Eksport fra Norge .....	11
Laks .....	11
Ørret .....	12
Produkt .....	13
Land .....	14
Prisutvikling .....	15
Pris til oppdretter - laks .....	15
Eksportpris laks .....	16
Eksportpris ørret .....	16
Vektutvikling .....	17



## Produksjonsstatus

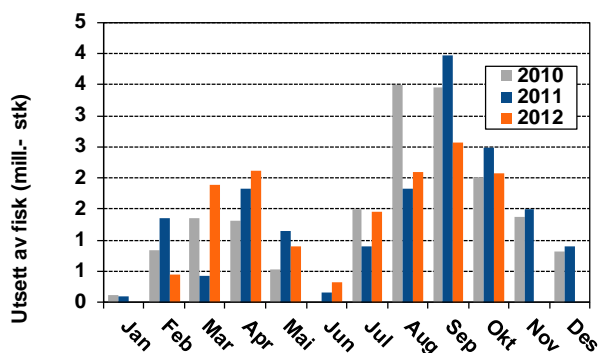
### Rogninnlegg

Tabell 1 Rogninnlegg basert på tall fra rognprodusentene, og utsatt antall smolt (kilde: rognprodusenter)

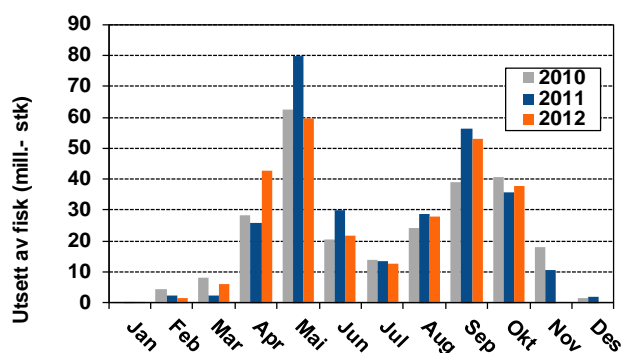
		Antall rognkorn innlagt (millioner)
Laks	2003 / 04	215
	2004 / 05	225
	2005 / 06	265
	2006 / 07	310
	2007/ 08	345
	2008/ 09	350
	2009 / 10	365
	2010 / 11	360
	2011 / 12E	350
Regnbue- ørret	2004	27
	2005	25
	2006	45
	2007	50
	2008	45
	2009	35
	2010	35
	2011	35
	2012E	38

### Settefisk

#### Utsett



Figur 1 Utsett av ørret



Figur 2 Utsett av laks

Tabell 2 Antall fisk utsatt. Oppgitt som millioner fisk

	2011		2012		Endring	
	Okt	Jan - Okt	Okt	Jan - Okt	Okt	Jan - Okt
Laks	35,8	275,2	37,7	263,4	5 %	-4 %
Ørret	2,5	14,2	2,1	13,9	-17 %	-2 %

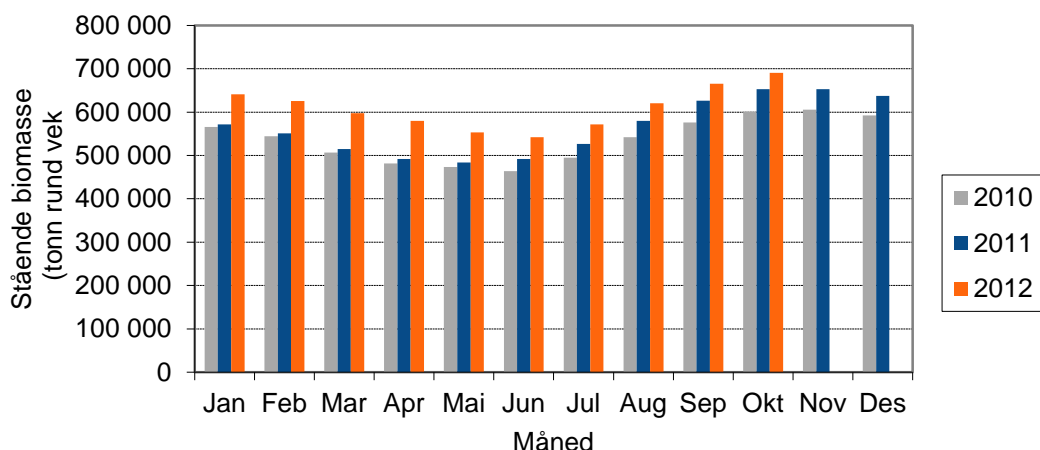
På grunn av tekniske problemer er det antatt at de akkumulerte tallene underestimerer utsettet i 2012 med 10 millioner fisk.



## Beholdning laks

siste dag Sep 2011				siste dag Sep 2012				Endring		
Generasjon	Antall	Vekt	Biomasse	Generasjon	Antall	Vekt	Biomasse	Antall	Vekt	Biomasse
09G	3 000	5,3	16 000	010G	2 000	4,7	11 000	-24 %	-11 %	-32 %
010G	178 000	2,9	513 000	011G	174 000	3,1	537 000	-2 %	7 %	5 %
011G	214 100	0,5	97 000	012G	223 000	0,5	117 400	4 %	16 %	21 %
<b>Total beholdning</b>	<b>395 000</b>	<b>1,6</b>	<b>626 000</b>	<b>399 000</b>	<b>1,7</b>	<b>665 000</b>	<b>1 %</b>	<b>5 %</b>	<b>6 %</b>	

siste dag Okt 2011				siste dag Okt 2012				Endring		
Generasjon	Antall	Vekt	Biomasse	Generasjon	Antall	Vekt	Biomasse	Antall	Vekt	Biomasse
010G	159 000	3,1	500 000	011G	151 000	3,4	516 000	-5 %	9 %	3 %
011G	249 500	0,6	142 000	012G	259 000	0,7	169 300	4 %	15 %	19 %
<b>Total beholdning</b>	<b>410 000</b>	<b>1,6</b>	<b>653 000</b>	<b>411 000</b>	<b>1,7</b>	<b>690 000</b>	<b>0 %</b>	<b>6 %</b>	<b>6 %</b>	



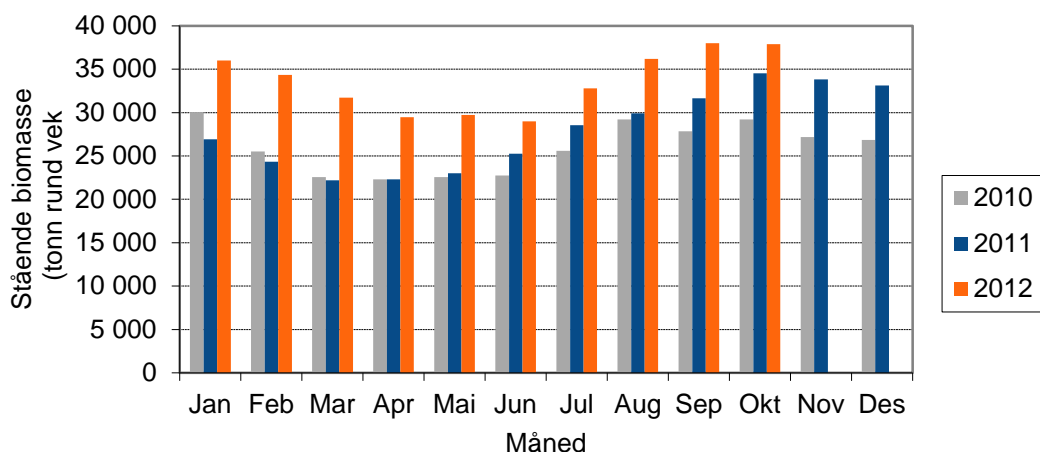
Generasjon	2009	2010	Generasjon	2010	2011	Endring	1 år i sjøen	0 år i sjøen
<b>Beholdning Sep 2011</b>	3 000	178 000	<b>Beholdning Sep 2012</b>	2 000	174 000	<b>Beholdning</b>	-24 %	-2 %
Døde	20	1 310	Døde	0	800	Døde	-55 %	-38 %
Rømt	0	0	Rømt	0	0	Rømt	0 %	0 %
Annet svinn	0	10	Annet svinn	0	0	Annet svinn	-75 %	496 %
Slaktet	1 160	18 000	Slaktet	900	23 200	Slaktet	-19 %	29 %
Utkast	0	100	Utkast	0	200	Utkast	-29 %	
<b>Beholdning Okt 2011</b>	2 000	159 000	<b>Beholdning Okt 2012</b>	1 000	151 000	<b>Beholdning</b>	-50 %	-5 %
Slaktekvantum	6 700	100 300	Slaktekvantum	5 600	120 400	Slaktekvantum	-17 %	20 %
Snittvekt	5,79	5,57	Snittvekt	5,96	5,20	Snittvekt	3 %	-7 %



## Beholdning med ørret

siste dag Sep 2011				siste dag Sep 2012				Endring		
Generasjon	Antall	Vekt	Biomasse	Generasjon	Antall	Vekt	Biomasse	Antall	Vekt	Biomasse
010G	10 000	2,4	25 000	011G	11 000	2,6	28 000	4 %	8 %	13 %
011G	10 900	0,6	7 000	012G	11 000	0,7	7 700	-3 %	20 %	17 %
<b>Total beholdning</b>	<b>21 000</b>	<b>1,5</b>	<b>32 000</b>		<b>22 000</b>	<b>1,7</b>	<b>38 000</b>	<b>3 %</b>	<b>16 %</b>	<b>20 %</b>

siste dag Okt 2011				siste dag Okt 2012				Endring		
Generasjon	Antall	Vekt	Biomasse	Generasjon	Antall	Vekt	Biomasse	Antall	Vekt	Biomasse
010G	9 000	2,7	25 000	011G	9 000	2,7	26 000	2 %	1 %	4 %
011G	13 400	0,7	10 000	012G	13 000	0,8	10 000	-6 %	11 %	4 %
<b>Total beholdning</b>	<b>23 000</b>	<b>1,5</b>	<b>35 000</b>		<b>23 000</b>	<b>1,7</b>	<b>38 000</b>	<b>-1 %</b>	<b>10 %</b>	<b>10 %</b>



Generasjon	2010	2011	Generasjon	2011	2012	Endring	1 år i sjøen	0 år i sjøen
<b>Beholdning Sep 2011</b>	10 000	11 000	<b>Beholdning Sep 2012</b>	11 000	11 000	<b>Beholdning</b>	4 %	-3 %
Døde	60	120	Døde	100	100	Døde	-11 %	8 %
Rømt	0	0	Rømt	0	0	Rømt	0 %	0 %
Annet svinn	0	0	Annet svinn	0	0	Annet svinn		
Slaktet	1 220	0	Slaktet	1 900	0	Slaktet	57 %	
Utkast	10	0	Utkast	0	100	Utkast	143 %	
<b>Beholdning Okt 2011</b>	9 000	13 000	<b>Beholdning Okt 2012</b>	9 000	13 000	<b>Beholdning</b>	0 %	0 %
Slaktekvantum	5 700	0	Slaktekvantum	7 800	400	Slaktekvantum	37 %	
Snittvekt	4,68	0,00	Snittvekt	4,07	0,00	Snittvekt	-13 %	

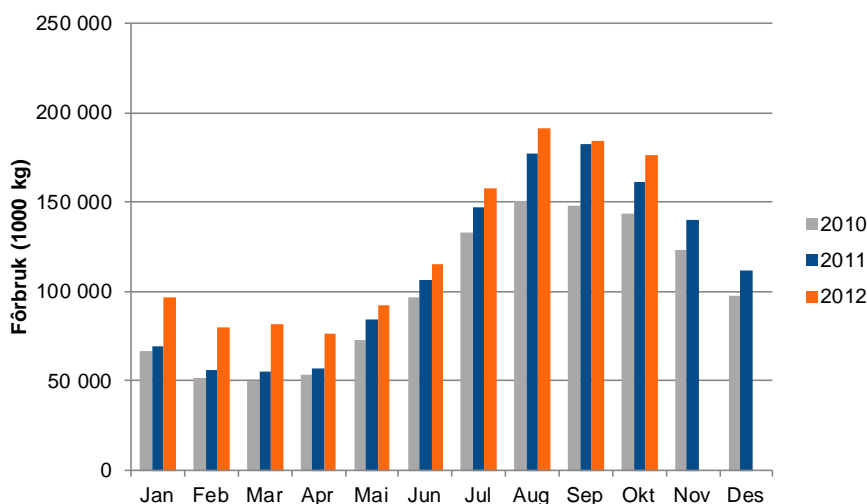


## Fôrforbruk

Tabell 3 Registrert fôrforbruk og omsatt fôr siste måned, samt akkumulert så langt i år. Tall oppgitt i 1 000 kg

	Registrert forbruk			Omsatt
	Laks	Ørret	Totalt	Laks og ørret
Okt 2011	162 000	10 000	171 000	172 000
Okt 2012	176 000	10 000	186 000	187 000
Differanse	9 %	0 %	9 %	9 %
Jan - Okt 2011	1 096 000	67 000	1 163 000	1 180 000
Jan - Okt 2012	1 254 000	80 000	1 333 000	1 338 000
Differanse	14 %	20 %	15 %	13 %

Registrert fôrforbruk baserer seg på tall fra Havbruksdata, mens omsetningstallene er tall fra de norske fôrprodusentene på omsatt fôr til produksjon av laks og ørret i sjø.



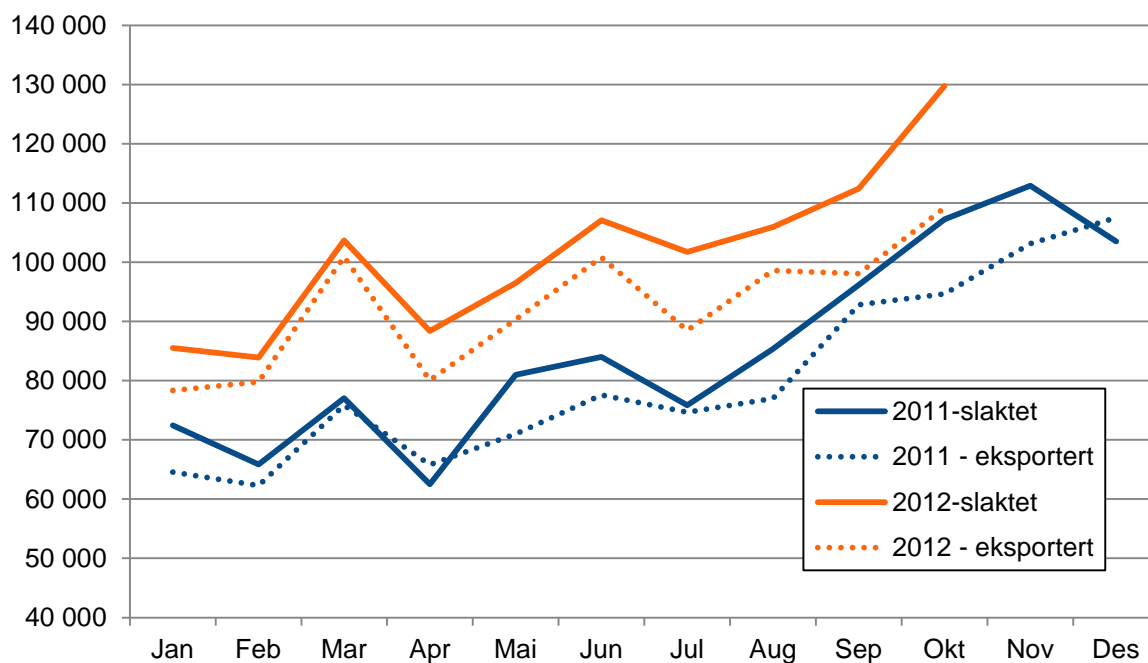
Figur 3 Registrert fôrforbruk til laks (1 000 kg)

Måned	Settefisk ferskvann		Pellet til matfisk 2,5-7,0mm		Pellet til matfisk >8mm		Sum fôr til laksefisk		Annet fiskefôr bl.a. marint		Totalt fiskefôr salg	
Januar	1 800	49 %	18 100	62 %	80 300	43 %	100 200	46 %	700	-24 %	100 900	45 %
Februar	1 400	6 %	13 900	73 %	69 700	57 %	84 900	58 %	900	32 %	85 800	58 %
Mars	2 100	28 %	15 100	35 %	68 900	47 %	86 000	45 %	900	-7 %	86 900	44 %
April	1 900	4 %	19 200	33 %	63 100	41 %	84 200	38 %	800	14 %	84 900	38 %
Mai	2 400	1 %	24 500	-5 %	73 000	4 %	99 900	1 %	1 000	-17 %	100 900	1 %
Juni	3 000	8 %	30 100	-4 %	94 000	12 %	127 000	8 %	1 200	-16 %	128 200	7 %
Juli	4 400	5 %	36 900	-13 %	138 300	17 %	179 500	9 %	1 200	-22 %	180 700	9 %
August	4 700	-14 %	46 700	-4 %	162 000	10 %	213 400	6 %	900	-35 %	214 300	6 %
September	3 800	-11 %	47 000	-13 %	150 000	0 %	200 800	-3 %	1 000	-27 %	201 700	-3 %
Oktober												
November												
Desember												
<b>Sum:</b>	<b>25 400</b>		<b>251 300</b>		<b>899 200</b>		<b>1 175 900</b>		<b>8 500</b>		<b>1 184 400</b>	
Endring 12/11	2 %		2 %		18 %		14 %		-16 %		14 %	

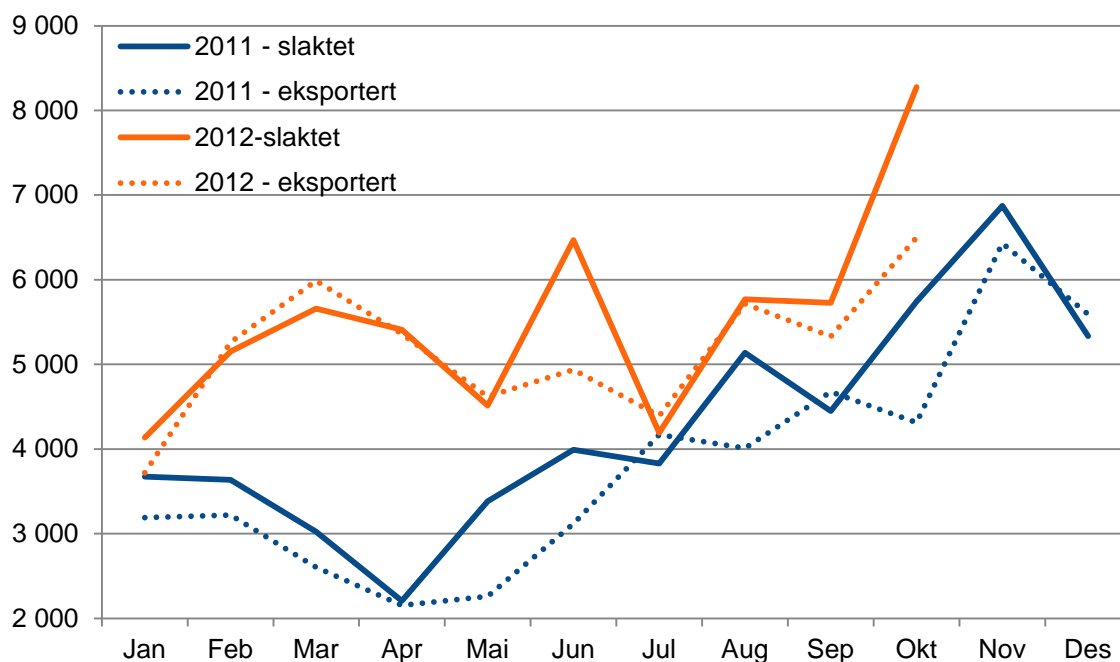




## Slaktet kvantum



Figur 4 Slaktet og eksportert kvantum av laks (Kilde: FHL, EFF)

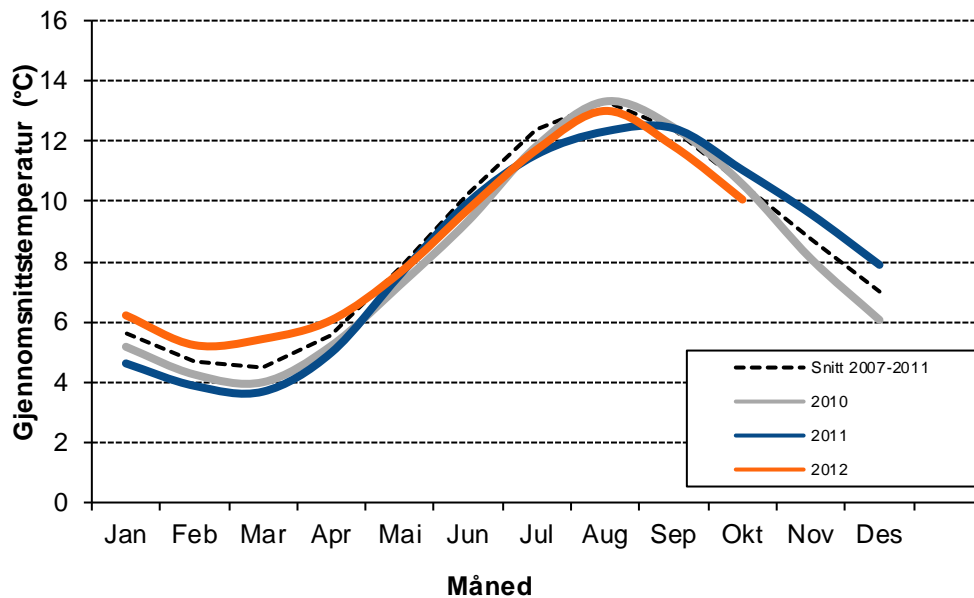


Figur 5 Slaktet og eksportert kvantum av ørret (Kilde: FHL, EFF)



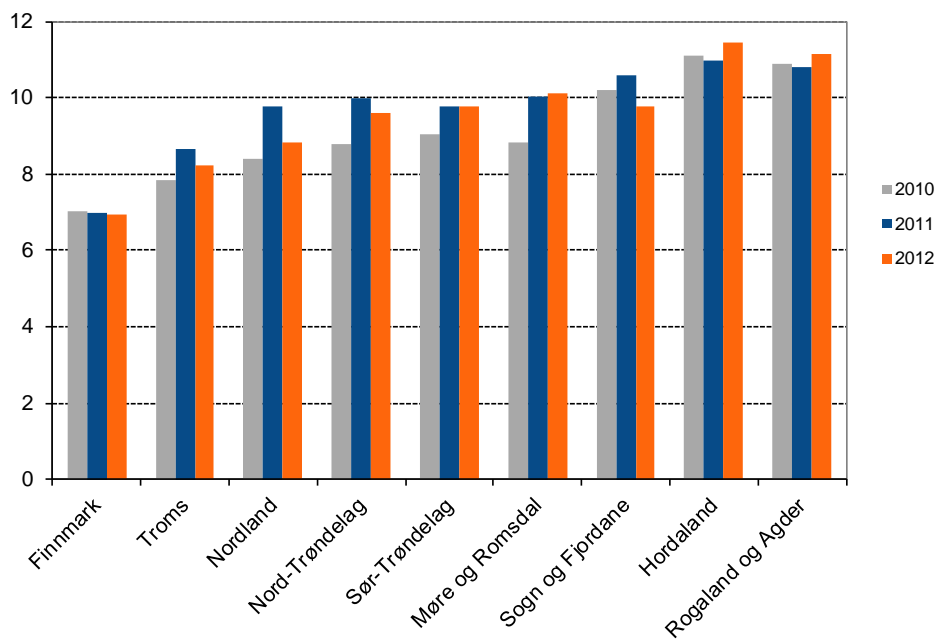
## Produksjonsforhold

### Temperatur



Figur 6 Gjennomsnittstemperaturen på lokalitetene

Gjennomsnittstemperaturen i var 10,06°C, mot et snitt i perioden 2007 - 2011 på 10,63°C



Figur 7 Gjennomsnittstemperaturen på lokaliteter i de ulike fylkene sist måned



## Eksport

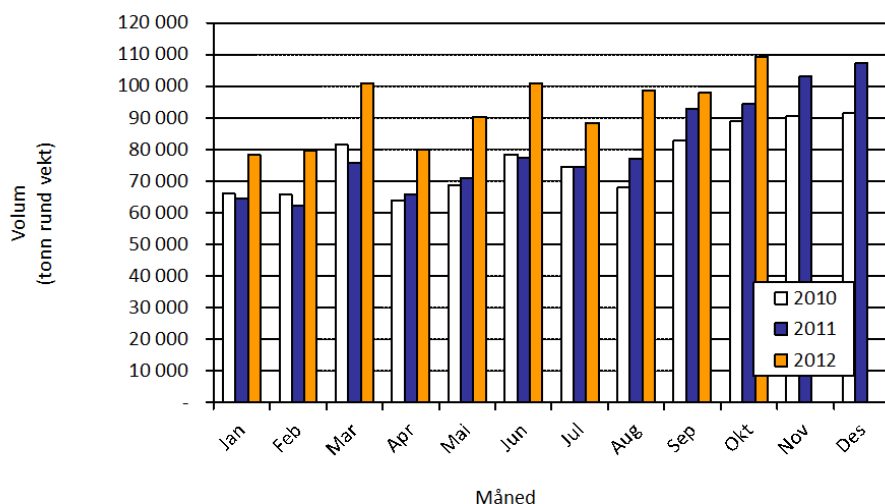
### Eksport fra Norge

Norge eksporterte sjømat for 5,5 milliarder i oktober. Dette er på samme nivå som oktober i fjor. Norsk laks står sterkt og økte med 21 prosent sammenlignet med samme måned i fjor. Hittil i år er det eksportert sjømat for 41,7 milliarder kroner som er en nedgang på 1,9 milliarder kroner eller fire prosent. (kilde Sjømatrådet)

### Laks

Norge eksporterte laks for 2,7 milliarder kroner i oktober. Dette er en økning på 460 millioner kroner, eller 21 prosent, fra sammen måned i fjor. Eksportvolumet økte med 16 prosent til 95 000 tonn, som er det høyeste målt for en oktober-måned. Hittil i år er det eksportert laks for 23,9 milliarder kroner, som er på samme nivå som i fjor. I samme periode har eksportert volum økt med 23 prosent, eller 153 000 tonn, til 808 000 tonn produktvekt.

Eksport av laks



Laks Tonn rund vekt	2011		2012		Endring 2010-2011
	Januar - Oktober		Januar - Oktober		
EU27	508 621	67 %	612 759	66 %	20 %
Kina og Hong Kong	19 965	3 %	27 655	3 %	39 %
Øvrige Asia	57 314	8 %	63 580	7 %	11 %
Russland	83 502	11 %	117 208	13 %	40 %
Resten	61 013	8 %	68 378	7 %	12 %
Japan	25 692	3 %	35 013	4 %	36 %
<b>Totalt</b>	<b>756 106</b>	<b>100 %</b>	<b>924 594</b>	<b>100 %</b>	<b>22 %</b>
<b>Totalt minus EU</b>	<b>247 485</b>	<b>33 %</b>	<b>311 835</b>	<b>34 %</b>	<b>26 %</b>

Kilde: SSB, Sjømatrådet



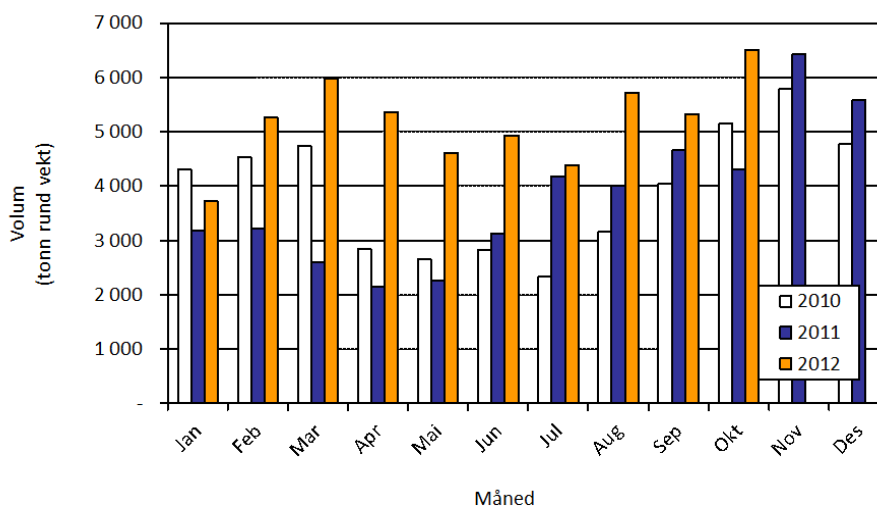
Laks Verdi i 1.000 nok	2011		2012		Endring 2010-2011
	Januar - Oktober		Januar - Oktober		
EU27	15 865 502	66 %	15 276 300	64 %	-4 %
Kina og Hong Kong	660 318	3 %	766 858	3 %	16 %
Øvrige Asia	1 889 059	8 %	1 823 674	8 %	-3 %
Russland	2 365 359	10 %	2 845 906	12 %	20 %
Resten	2 178 787	9 %	2 095 553	9 %	-4 %
Japan	973 376	4 %	1 070 244	4 %	10 %
<b>Totalt</b>	<b>23 932 401</b>	<b>100 %</b>	<b>23 878 536</b>	<b>100 %</b>	<b>0 %</b>

Kilde: SSB, Sjømatrådet

## Ørret

I oktober økte eksporten av ørret med 45 prosent, eller 50 millioner, til 161 millioner kroner. Volumet økte samtidig med 52 prosent, eller 1 933 tonn, til 5 609 tonn. Russland, Hviterussland og Polen var de tre viktigste ørretmarkedene i oktober.

Eksport av ørret



Ørret Tonn rund vekt	2011		2012		Endring 2010-2011
	Januar - Oktober		Januar - Oktober		
EU27	4 738	14 %	5 341	10 %	13 %
Kina og Hong Kong	2 693	8 %	2 394	5 %	-11 %
Øvrige Asia	2 889	9 %	4 005	8 %	39 %
Russland	16 320	48 %	29 385	57 %	80 %
Resten	3 886	12 %	7 223	14 %	86 %
Japan	3 183	9 %	3 470	7 %	9 %
<b>Totalt</b>	<b>33 709</b>	<b>100 %</b>	<b>51 818</b>	<b>100 %</b>	<b>54 %</b>

Kilde: SSB, Sjømatrådet

Ørret Verdi i 1.000 nok	2011		2012		Endring 2010-2011
	Januar - Oktober		Januar - Oktober		
EU27	155 776	14 %	134 778	10 %	-13 %
Kina og Hong Kong	88 837	8 %	63 164	5 %	-29 %
Øvrige Asia	94 008	9 %	110 859	8 %	18 %
Russland	511 864	47 %	753 990	56 %	47 %
Resten	132 101	12 %	199 125	15 %	51 %
Japan	109 880	10 %	95 111	7 %	-13 %
<b>Totalt</b>	<b>1 092 464</b>	<b>100 %</b>	<b>1 357 026</b>	<b>100 %</b>	<b>24 %</b>

Kilde: SSB, Sjømatrådet



## Produkt

Eksport fordelt på produkt. Kvantum angitt i 1 000 kg produktvekt, og verdi 1 000 NOK.

	2011			2012			Endring	
	Januar - Oktober			Januar - Oktober			Mengde	Verdi
	Mengde	Verdi	Kr/ kg	Mengde	Verdi	Kr/ kg		
Fersk oppdr. laks m/ hode	531 644	17 871 162	33,61	668 957	18 336 882	27,41	26 %	3 %
Fersk oppdr. laks u/ hode	2 263	85 181	37,64	2 641	78 384	29,69	17 %	-8 %
Fryst oppdr. laks m/ hode	29 622	1 104 511	37,29	29 063	823 349	28,33	-2 %	-25 %
Fryst oppdr. laks u/ hode	11 074	195 351	17,64	4 399	143 408	32,60	-60 %	-27 %
Fersk laksefilet	44 037	2 434 406	55,28	54 446	2 338 000	42,94	24 %	-4 %
Fryst laksefilet	26 352	1 907 293	72,38	30 166	1 780 007	59,01	14 %	-7 %
Røkt laks	1 670	172 181	103,13	1 507	134 693	89,38	-10 %	-22 %
Gravet laks	71	7 609	107,09	64	5 986	92,91	-9 %	-21 %
Annet laks	8 493	153 557	18,08	16 753	237 284	14,16	97 %	55 %
<b>Totalt laks</b>	<b>655 225</b>	<b>23 931 250</b>	<b>36,52</b>	<b>807 995</b>	<b>23 877 994</b>	<b>29,55</b>	<b>23 %</b>	<b>0 %</b>
Fersk oppdr. ørret m/ hode	19 777	725 758	36,70	33 219	983 857	29,62	68 %	36 %
Fersk oppdr. ørret u/ hode	75	4 045	54,25	68	2 202	32,55	-9 %	-46 %
Fryst oppdr. ørret m/ hode	2 731	98 233	35,97	4 513	133 798	29,65	65 %	36 %
Fryst oppdr. ørret u/ hode	5 461	226 898	41,55	5 745	185 705	32,32	5 %	-18 %
Fersk ørretfilet	176	10 626	60,25	317	15 652	49,42	80 %	47 %
Fryst ørretfilet	442	26 882	60,77	558	31 367	56,20	26 %	17 %
Annet ørret	0	22	60,70	34	2 460	73,31	8969 %	10854 %
<b>Totalt ørret</b>	<b>28 663</b>	<b>1 092 464</b>	<b>38,11</b>	<b>44 453</b>	<b>1 355 041</b>	<b>30,48</b>	<b>55 %</b>	<b>24 %</b>
<b>Totalt</b>	<b>683 888</b>	<b>25 023 714</b>	<b>36,59</b>	<b>852 449</b>	<b>25 233 035</b>	<b>29,60</b>	<b>25 %</b>	<b>1 %</b>



## Land

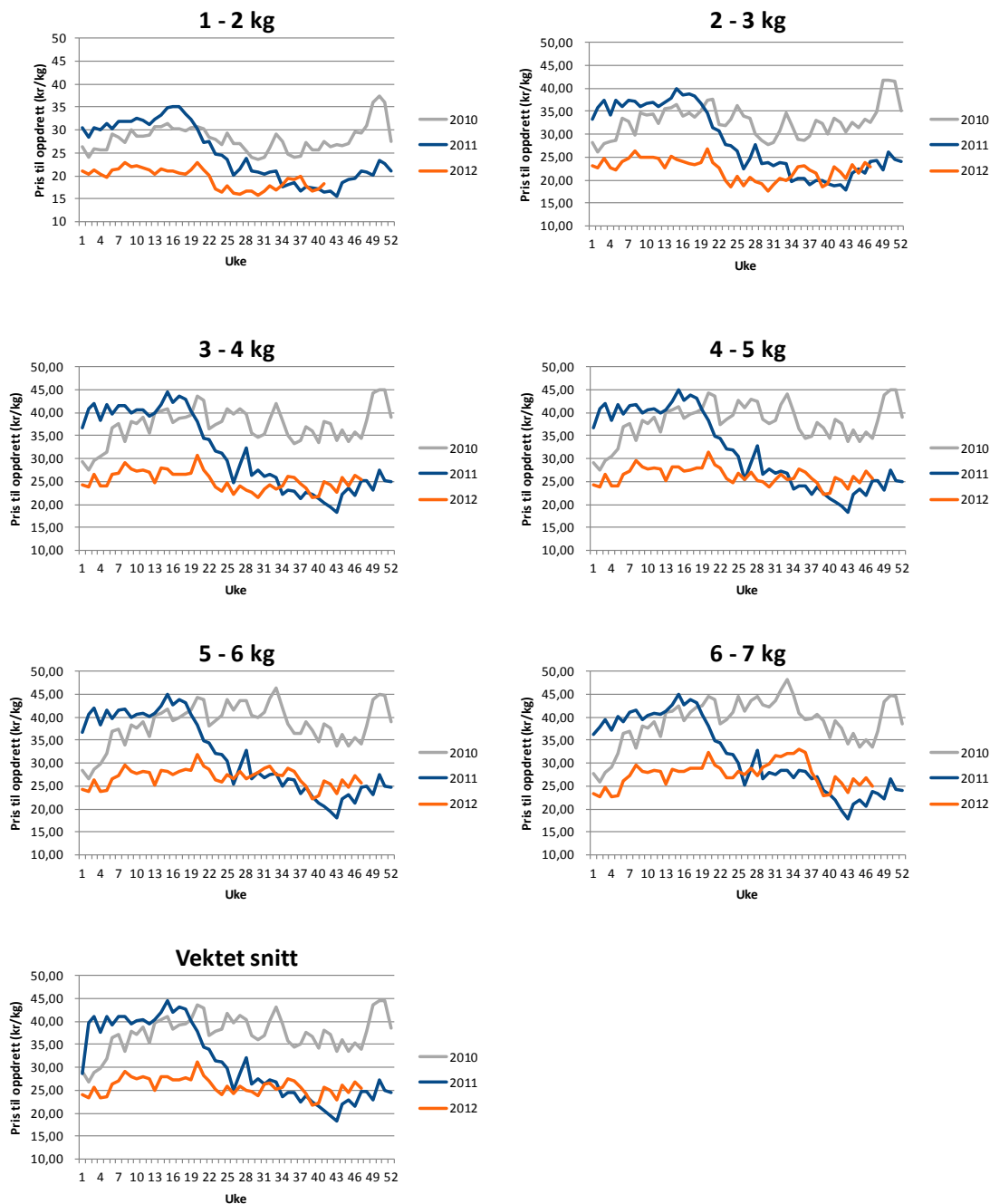
**Tabell 4 Eksport fordelt på land. Kvantum angitt i 1 000 kg produktvekt, og verdi 1 000 NOK. (Kilde: EFF)**

Hovedmarked	land	Eksport oktober 2012				Eksport januar -oktober 2012			
		Rund vekt	Endring %	Verdi	Endring %	Rund vekt	Endring %	Verdi	Endring %
EU27	Frankrike	15 934	11 %	380 139	10 %	129 907	14 %	3 262 784	-10 %
	Polen	12 963	42 %	304 447	49 %	103 521	36 %	2 485 313	7 %
	Danmark	7 823	6 %	171 013	23 %	66 714	10 %	1 535 512	-12 %
	Spania	5 433	13 %	126 081	15 %	44 752	12 %	1 108 439	-11 %
	Sverige	5 245	15 %	154 277	28 %	40 709	23 %	1 186 176	3 %
	Storbritannia	4 384	15 %	107 745	10 %	37 088	26 %	977 278	2 %
	Litauen	3 670	92 %	83 615	136 %	22 004	37 %	520 708	9 %
	Tyskland	3 399	3 %	92 127	8 %	29 163	2 %	825 942	-17 %
	Nederland	3 353	6 %	78 425	4 %	31 194	11 %	772 285	-13 %
	Italia	3 166	36 %	73 769	48 %	26 992	31 %	677 103	5 %
	Finland	3 017	-14 %	63 964	-1 %	29 948	14 %	675 420	-9 %
	Latvia	1 590	36 %	34 396	40 %	12 480	55 %	281 456	23 %
	Portugal	946	16 %	23 901	25 %	10 560	35 %	280 953	13 %
	Belgia	703	-11 %	16 727	-11 %	8 169	15 %	208 632	-10 %
	Tsjekkia	663	56 %	15 105	99 %	5 714	75 %	140 128	48 %
	Estland	523	-6 %	9 447	-7 %	4 526	21 %	91 850	8 %
	Hellas	397	-9 %	9 753	-30 %	5 144	54 %	134 815	16 %
	Romania	262	20 %	6 360	41 %	2 639	74 %	66 529	41 %
	Østerrike	98	10 %	3 457	21 %	783	3 %	24 042	-18 %
	Bulgaria	18	25 %	467	42 %	236	164 %	6 205	119 %
<b>Totalt EU27</b>		<b>73 610</b>	<b>17 %</b>	<b>1 755 963</b>	<b>23 %</b>	<b>612 759</b>	<b>20 %</b>	<b>15 276 300</b>	<b>-4 %</b>
Russland	Russland	14 490	21 %	329 735	38 %	117 208	40 %	2 845 906	20 %
<b>Totalt Russland</b>		<b>14 490</b>	<b>21 %</b>	<b>329 735</b>	<b>38 %</b>	<b>117 208</b>	<b>40 %</b>	<b>2 845 906</b>	<b>20 %</b>
Japan	Japan	4 011	26 %	116 793	16 %	35 013	36 %	1 070 244	10 %
<b>Totalt Japan</b>		<b>4 011</b>	<b>26 %</b>	<b>116 793</b>	<b>16 %</b>	<b>35 013</b>	<b>36 %</b>	<b>1 070 244</b>	<b>10 %</b>
Kina og Hong Kong	Hong Kong	1 904	54 %	48 656	75 %	16 470	14 %	452 161	-8 %
	Kina	1 212	89 %	29 991	117 %	11 185	104 %	314 697	86 %
<b>Totalt Kina og Hong Kong</b>		<b>3 116</b>	<b>66 %</b>	<b>78 646</b>	<b>89 %</b>	<b>27 655</b>	<b>39 %</b>	<b>766 858</b>	<b>16 %</b>
Øvrige Asia	Israel	1 242	-3 %	31 990	-4 %	10 977	5 %	296 595	-15 %
	Thailand	1 174	46 %	31 563	25 %	7 365	25 %	213 873	2 %
	Sør-Korea	866	34 %	23 341	41 %	8 064	7 %	230 948	-13 %
	Singapore	752	8 %	20 451	18 %	6 071	25 %	169 649	3 %
	Taiwan	715	3 %	18 761	18 %	10 947	39 %	307 194	22 %
	Vietnam	648	-69 %	17 402	-66 %	12 005	-12 %	375 455	-7 %
	Filippinene	446	73 %	9 881	64 %	2 020	-10 %	45 259	-28 %
Malaysia	250	25 %	6 674	55 %	1 862	30 %	50 925	10 %	
<b>Totalt Øvrige Asia</b>		<b>6 503</b>	<b>-9 %</b>	<b>171 457</b>	<b>-8 %</b>	<b>63 580</b>	<b>11 %</b>	<b>1 823 674</b>	<b>-3 %</b>
Resten	Ukraina	2 783	52 %	64 614	99 %	20 042	50 %	499 267	60 %
	U S A	1 107	-61 %	43 021	-59 %	20 040	-17 %	732 450	-28 %
	Hviterussland	545	243 %	13 832	239 %	3 662	59 %	97 319	45 %
	Australia	474	258 %	28 092	357 %	2 307	42 %	108 824	27 %
	Kasakhstan	420	94 %	12 155	114 %	2 637	63 %	69 590	29 %
	Canada	366	-8 %	15 168	-4 %	2 988	8 %	119 322	-5 %
	Tyrkia	345	-52 %	7 906	-43 %	4 838	14 %	118 083	-7 %
	Sveits	322	-6 %	10 869	-16 %	3 065	-14 %	103 937	-29 %
	Sør Afrika	289	-17 %	7 726	-12 %	2 775	39 %	77 204	13 %
	<b>Totalt Resten</b>		<b>7 440</b>	<b>-2 %</b>	<b>224 247</b>	<b>2 %</b>	<b>68 378</b>	<b>12 %</b>	<b>2 095 553</b>
<b>Totalsum</b>		<b>109 170</b>	<b>15 %</b>	<b>2 676 840</b>	<b>21 %</b>	<b>924 594</b>	<b>22 %</b>	<b>23 878 536</b>	<b>0 %</b>



## Prisutvikling

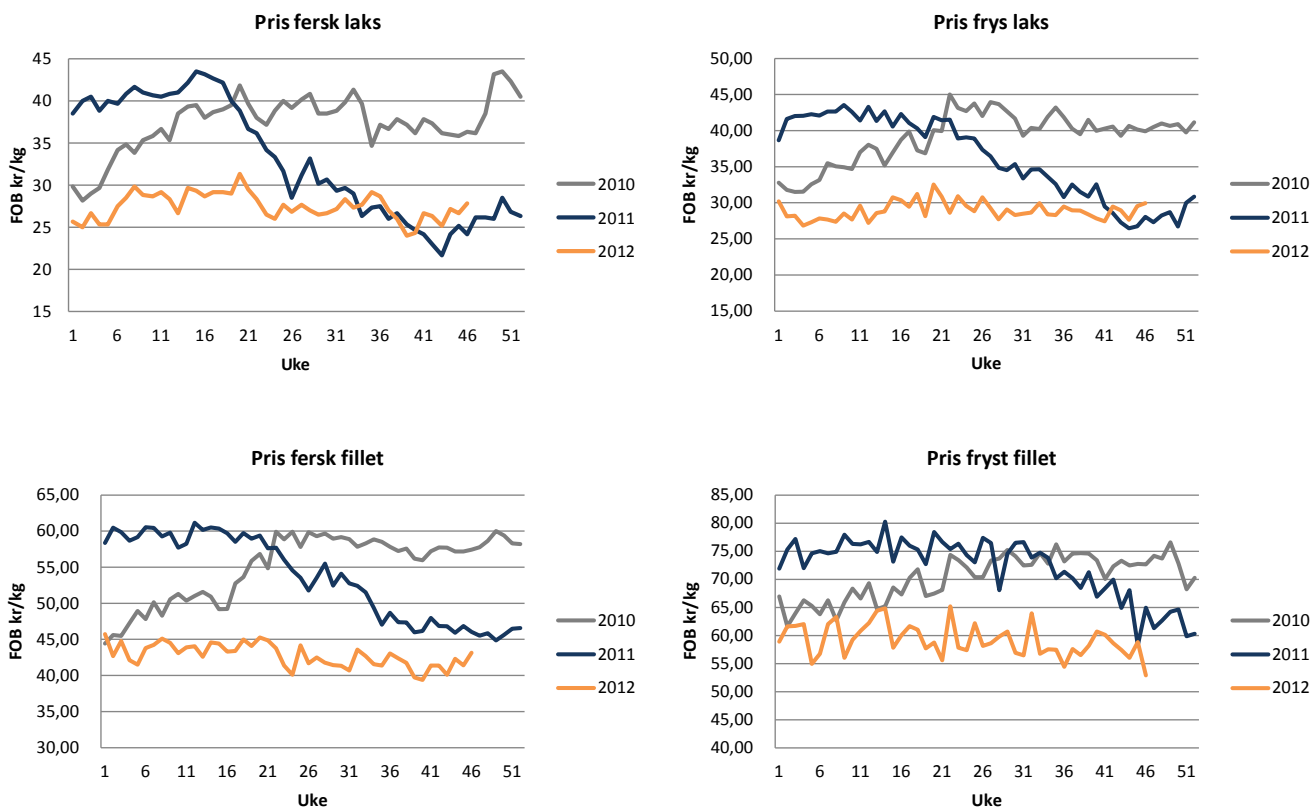
### Pris til oppdretter - laks



Figur 8 Figur prisutvikling til oppdretter (FCA Oslo) (Kilde: NOS, FHL)

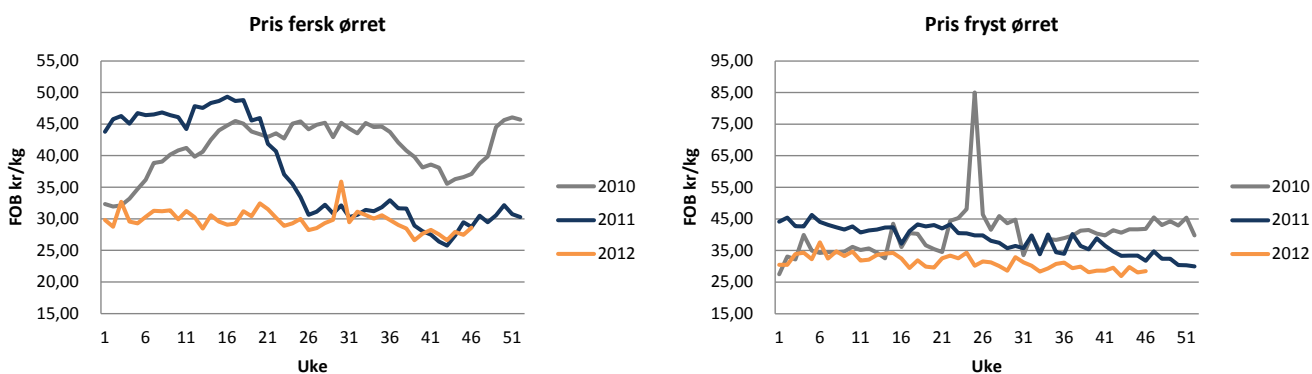


## Eksportpris laks



Figur 9 Eksport på ulike produkter av laks (FOB NOK) (Kilde: EFF)

## Eksportpris ørret

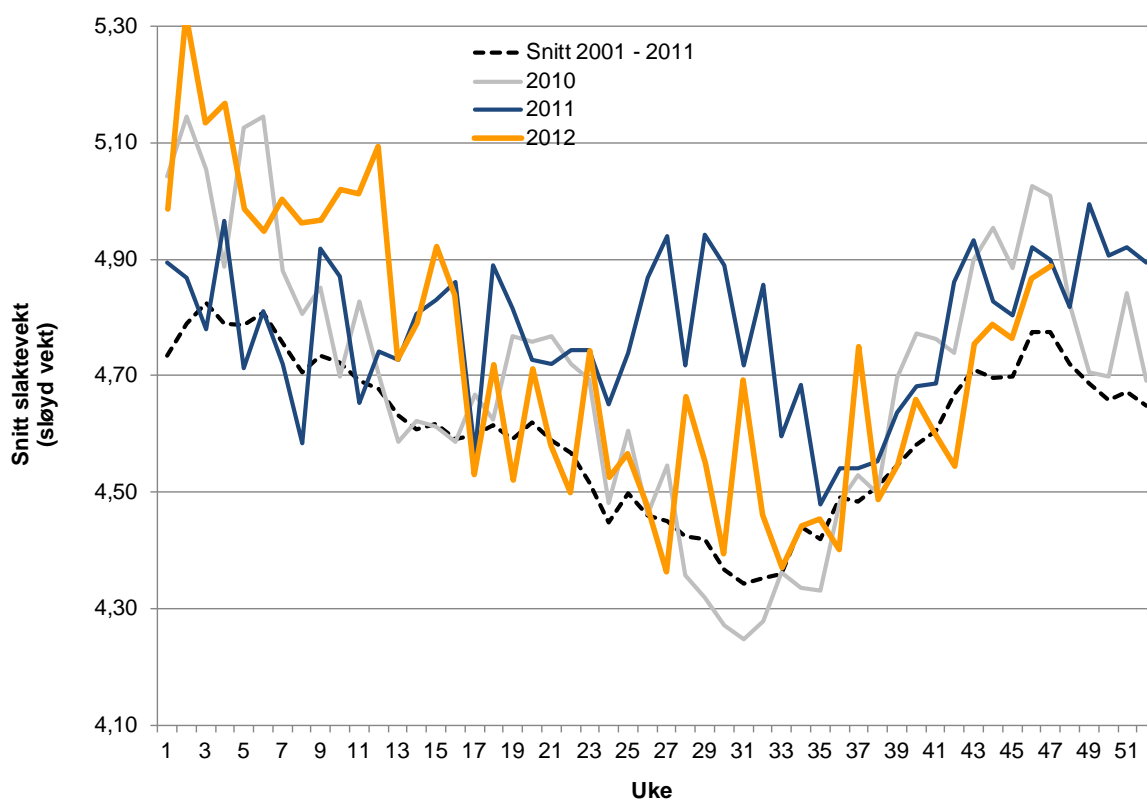


Figur 10 Eksport på ulike produkter av ørret (FOB NOK) (Kilde: EFF)





## Vektutvikling



Figur 11 Slaktevekt (Sløyd vekt i kg) Kilde: FHL / NOS